

Réalisation et impression service communication - Publication annuelle Edition 2024

Centre Hospitalier Bélair

RAPPORT D'ACTIVITÉ

2024



Centre Hospitalier Bélair
Établissement Public de Santé du Département des Ardennes

INTRODUCTION

L'année 2024 a été marquée par une activité soutenue et un engagement constant de l'EPSM pour répondre aux besoins de santé mentale de la population du département.

Le Centre Hospitalier Bélaïr comprend un maillage articulé de multiples structures de soins et d'équipes mobiles spécialisées assurant une couverture complète des besoins en psychiatrie de l'adulte, de l'adolescent et de l'enfant sur le département des Ardennes.

Le rapport d'activité 2024 présente la diversité des dossiers menés à bien ainsi que les grands projets transversaux structurants.

2024 est marquée entre autres par la préparation des équipes à la visite de certification de la HAS, le renforcement du management Qualité Gestion des Risques et mise en route des 2 premières phases du schéma directeur immobilier de reconstruction de l'EPSM des Ardennes.

L'année 2025 sera riche en projets et en innovations avec des initiatives qui renforceront la qualité et la sécurité des soins.



L'ÉTABLISSEMENT

Le centre hospitalier Bélair est le seul établissement du département des Ardennes à accueillir une patientèle relevant de la psychiatrie.



263 194

Habitants dans le département
des Ardennes



463

Lits et places Adultes,
Enfants et Médico-sociales

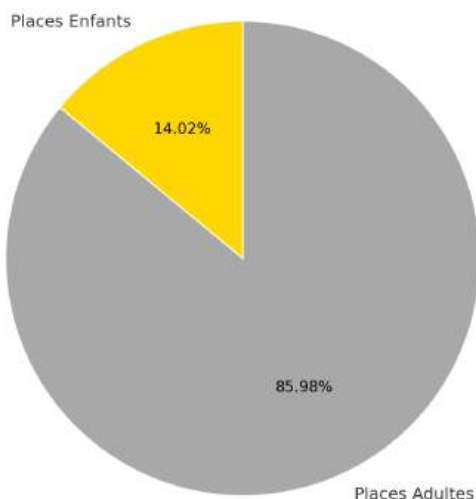
4 Secteurs de psychiatrie :

- Vallée de la Meuse
- Rethelois
- Sedannais
- Vouzinois

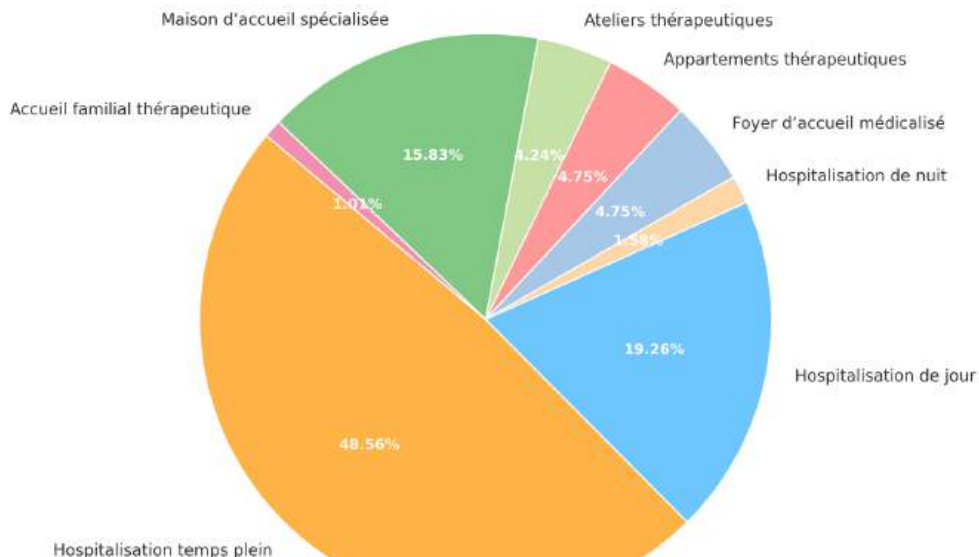
22 Structures Extra Hospitalières



Lits et Places



Répartition des prises en charge



JANVIER



12 janvier, Première réunion de travail et d'échanges en présence de professionnels de santé sur les démarches travaux de recherche, supervisée par la responsable du CURSS



18 janvier, Monsieur le maire de Charleville-Mézières et d'Ardenne Métropole en visite au Foyer d'Accueil Médicalisé la Clé des Vents pour l'exposition «Éloge de la couleur».



19 janvier, Traditionnelle cérémonie des vœux dans les salons de la Villa Renaudin

Remise des médailles d'honneur du travail.



22 janvier, Journée de dépistage des maladies invisibles pour les professionnels de l'établissement pour continuer à améliorer la santé et la QVCT des agents.

FÉVRIER



Espace de Soins, Coordination,
Accompagnement et Liaison Enfants



10 février, Nouvelle innovation avec la validation des tutelles pour la création de l'unité ESCALES (Espace de Soins, de Coordination, d'Accompagnement et de Liaison Enfants). Une unité sanitaire médicalisée de 7 lits âgés de 5 à 17 ans. Une unité comblant un manque crucial dans la chaîne des soins du département.

12 février, Madame la Procureure de la République et Monsieur le Président du Tribunal étaient présents pour une visite réglementaire. L'occasion de mettre en lumière l'engagement de l'établissement envers le bien-être et le traitement éthique des patients dans le respect des normes réglementaires.



15 février, Animations et Carnaval de la cafétéria des patients et résidents avec l'équipe de l'Espace Thérapeutique Intersectoriel.



15 février, Rencontre des référents RHM GE dans le cadre de la convention FIPHP. L'occasion de faire le point sur les nombreuses actions mises en place dans le cadre de la politique handicap de l'établissement.



26 février, Après plusieurs mois de rénovation et de travaux intensifs, le rez-de-chaussée de l'Espace Santé le Kiosque, au cœur de Charleville-Mézières, a ouvert, permettant d'accueillir le service de Réhabilitation Psychosociale, des assistantes sociales et l'Équipe Mobile d'Accompagnement des Aidants (EMAA)

MARS



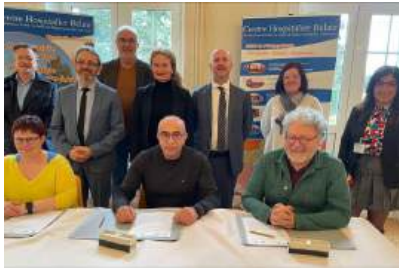
1er mars, Prise de fonction du nouveau directeur délégué du CH Bélar, Monsieur David Bouillot.



8 mars, Égalité femme homme, Lancement d'une grande campagne de communication concernant les agents au CH Bélar dans leurs exercices professionnels. Un projet travaillé en lien avec les référents en charge des démarches égalitaires sur l'établissement.



10 mars, Sous le patronage de la DGOS et dans le cadre du grand plan de transition numérique du système de santé, les équipes de la Direction du Système d'Information ont été lauréats d'un programme SUN-ES.



15 mars, Signature de la convention de collaboration entre le Tribunal Judiciaire des Ardennes et le CH Bélair en présence de Monsieur le Président du Tribunal Judiciaire de Charleville-Mézières, Madame la Procureure de la République et 4 IPA de l'établissement formés à l'examen psychiatrique dans le cadre des besoins d'expertises judiciaires.



26 mars, Organisation de l'évènement Real Life au sein de l'établissement pour faire découvrir le domaine de la santé et de la psychiatrie auprès du grand public. En partenariat avec l'ARS et le FHF



27 mars, Café débat n°48 organisé par la Commission Des Usagers et le groupe droits des patients sur le thème du droit de vote.



29 mars, Conférence de presse du projet ESCALES

AVRIL



3 avril, Animation du loto de la cafétéria des patients et résidents avec l'équipe de l'ETI.



3 avril, Une délégation, de la DRH a participé au Forum job emploi au marché couvert de Charleville-Mézières pour présenter les métiers de l'hôpital, les dispositifs d'accès aux formations soignantes.



6 avril, Les équipes d'addictologie ont participé au premier séminaire Départemental en santé organisé par la DAC 08 au Centre des Congrès du Lac des Vieilles Forges devant une assemblée de 230 professionnels de santé.



9 avril, L'établissement a été retenu par l'ANFH GE pour son projet de formation innovante aux Techniques d'Optimisation du Potentiel. Deux groupes de 12 professionnels ont été formés en 2024.



11 avril, Dans le cadre de la QVCT et dans la continuité des actions menées en matière de prévention pour les professionnels, le service de santé au travail en lien avec la MNH et le service diététique ont organisé une journée bien-être avec plusieurs ateliers.



17 avril, Tous les remerciements aux donateurs du CH Bélair présents pour la collecte de sang organisée par l'EFS.



18 avril, Nos équipes étaient présentes aux portes ouvertes en santé organisées par la FHF avec des immersions en «real life» dans plusieurs services du CH Bélair.



21 avril, Temps fort organisé par la direction des soins avec la tenue d'un stand avec 3 cadres de santé lors des portes ouvertes de l'IFSI/IFAS René Miquel pour présenter aux étudiants la discipline de la psychiatrie.

RETOUR EN IMAGES 2024

Événements internes, journées thématiques...
Plus d'une centaine de rendez-vous santé ont rythmé cette année.



26 avril, vernissage de l'exposition «Celles qui trinquent» au sein du local annexe de la cafétéria. L'exposition des oeuvres de 5 femmes qui se sont battues contre l'alcoolisme, accompagnées par l'équipe d'addictologie et le Festival Mondial des Théâtres de Marionnettes.

MAI



12 mai, Exposition aux journées des Arts à Villers-Semeuse des toiles réalisées par les résidents du FAM.



15 mai, Journée d'accueil des nouveaux arrivants organisée par la DRH.



23 mai, Nos équipes du CH Bélair ont participé à la projection et au débat du film «Madame Hofmann» au cinéma Métropolis de Charleville-Mézières. Une belle initiative portée par l'association Epi One, Monsieur le Directeur du GHT NA et Monsieur le Maire de Charleville-Mézières.



29 mai, Café Débat n°49 organisé par la Commission des Usagers et le groupe droits des patients sur le thème de la citoyenneté et devoirs



Mai, Organisation d'un challenge sportif dans le cadre de mai à vélo. Au total, 1 026km parcourus.



31 mai, La MDA et le Coordinateur du PTSM 08 ont participé à la journée consacrée à la santé mentale et l'innovation placée sous le haut patronage du ministère de la santé de Wallonie et sous l'égide de la présidence belge du conseil européen.

JUIN



3 juin, Permis de construire du SDI 1 validé !



4,5 et 6 juin, Un forum d'ateliers et de stands organisés par l'ETI en lien avec le PTSM 08, le CLSM et les partenaires de l'établissement dans le cadre de la 11ème édition des journées de promotion à la santé.



3 au 7 juin, Semaine de la santé sexuelle. 3 sexologues ont mené des conférences sur tout le département des Ardennes. Un projet porté par le CH Belair et le service d'addictologie.

Projet soutenu par l'ARS GE.



7 juin, La DSI est lauréate du projet numérique HOP'EN 2.



8 juin, Vernissage de l'exposition d'oeuvres des résidents du FAM à la médiathèque de la Ronde Couture.



14 juin, Journée d'étude autour du syndrome d'apnée du sommeil (SAS) avec les IPA de l'établissement, orthophonistes, médecin et prestataire de santé. L'objectif de partager des informations entre pairs, étendre le travail de réseau sur un sujet sous diagnostiqué chez les patients atteints de troubles psychiques



15 juin, Les patients du FAM, Elan et Roc La tour ont exposé leurs oeuvres lors de la grande fête organisée Place Ducale lors de la nuit du handicap.



16 juin, Semaine de la QVCT.

Plusieurs ateliers d'ergonomie aux postes de travail ont été mis en place dans le cadre de cette semaine.



19 juin, Fête de l'été de la Maison d'Accueil Spécialisée en présence de l'ensemble des résidents, leurs familles et leurs proches.



20 juin, Salle Robert de Sorbon comble lors du colloque handicap et vieillesse «Des maux pour le dire, des mots pour en parler». Une invitation à la déconstruction des représentations sociales, souvent en décalage avec la réalité et le vécu des personnes âgées, des personnes en situation de handicap vieillissantes ou non. Les fonds récoltés à l'occasion de ce colloque ont été destinés au financement d'un chien médiateur.



27 juin, Fête de l'été de l'Espace Thérapeutique Intersectoriel.



27 juin, L'établissement a développé l'Équipe de Soutien et d'Assistance (ESA) avec 2 nouveaux professionnels en son sein.



27 juin, Le projet de reconstruction du CH Bélair fait la une de la presse spécialisée en matière d'architecture hospitalière dans la revue Hospital magazine.



28 juin, Monsieur Thomas Talec, directeur du GHT NA, a remis la médaille d'honneur de bravoure à Madame Isabelle Mahoudeaux, IPA. Une distinction délivrée par Monsieur le Préfet des Ardennes pour l'engagement et le courage de Madame Mahoudeaux.

JUILLET/AOUT



L'établissement s'est mis aux couleurs des JO durant les 2 mois estivaux en proposant plusieurs animations autour du sport, de l'activité physique adaptée, aux patients et résidents.

SEPTEMBRE



6 septembre, Lancement et inauguration du projet européen PSICOCAP+ 2024-2027 Interreg France Wallonie Vlanderen, dont le CH Bélair est opérateur partenaire. Le coordonnateur du PTSM 08 représentait l'établissement lors de l'événement à Châlons en Champagne.



12 septembre, Les résidents du FAM ont passé une journée de fête dans le cadre du partenariat Handifly.



16 septembre, Semaine de la sécurité des patients. Plusieurs ateliers ont été mis en place dans le cadre de cette semaine.



18 septembre, 12 ans après le 1er Café Débat, la 50ème édition est organisée, durant la Semaine de la Sécurité des Patients avec pour thème : « Mon traitement en toute sécurité ». Un travail constant des Représentants des Usagers, de la Direction de l'Hôpital, médecins, soignants, qui permettent des échanges sur des thèmes essentiels.



21 septembre, Comme chaque année, Monsieur Nicolas Pageot fait découvrir aux visiteurs la villa du château Renaudin située sur le site du CH Belair lors des journées du Patrimoine.

OCTOBRE



1er octobre, Validation par les instances de la politique QVCT de l'établissement.



4 octobre, Journée bien-être pour les professionnels à l'Espace santé le Kiosque.



4 octobre, Rencontre de la CPT08 présidée par le Docteur Hachem avec les acteurs du territoire.



8 octobre, Des stands d'information sur la santé mentale des jeunes et des étudiants se sont tenus au campus étudiants de Charleville-Mézières dans le cadre des SISM 2024. Près de 70 étudiants sont venus s'informer.



9 octobre, Au château fort de Sedan, près de 120 professionnels ont participé à la journée de réflexion «Honte et fiertés» organisée par la MDA08, le PTSM08, l'ARS GE, le CD08, la Compagnie des Mangeurs de Cercle, Ard'n Pride et les équipes du CH Belair.



10 octobre, Inauguration du CMP/CATTP Camille Claudel en présence des personnalités représentatives de la région et des professionnels de santé.



11 octobre, Interview à Rdio Bou-ton de l'équipe EMSSA (Equipe Mobile Medico-Sociale Adulte) lors de la journée Mondiale sur la santé mentale



12 octobre, Plus de 200 participants à la course et marche «Mouvement» organisée par l'ABC, le CLSM, les équipes de l'établissement, le PTSM 08 et tous les bénévoles organisateurs contributeurs dans le cadre des SISM.



14 octobre, Semaine du goût et plusieurs séances des diététiciennes auprès des enfants pris en charge dans les services de pédopsychiatrie.



17 octobre, Une friperie géante et un défilé à l'ETI étaient organisés. Un événement fort qui a marqué les SISM 2024.



24 octobre, Le service de restauration a servi un repas rose à tous les professionnels et patients dans le cadre de la semaine du goût et octobre rose, pour marquer le soutien des équipes à la lutte contre le cancer.

NOVEMBRE



6 novembre, 2ème session annuelle d'Accueil et intégration des nouveaux professionnels autour d'un programme complètement dédié pour connaître l'essentiel du CH Bélair.



7 novembre, Conférence et journée d'étude Mentalisation Based Treatment (MBT), supervisée par Madame le Docteur Hartman.



7 novembre, L'équipe EMAA est intervenue pour présenter sa spécialité lors d'une soirée ville-hôpital organisée par le CH Nord Ardenne en partenariat avec l'URPS Pharmaciens et plusieurs laboratoires.



13 novembre, Dans le cadre de la semaine européenne de la réduction des déchets, des «déchets d'oeuvres» ont été réalisées et exposés (la SERD).



14 novembre, L'établissement a organisé sa première fête du personnel. Cet événement est le résultat d'un des appels à projet CLACT (Contrat Local d'Amélioration des Conditions de Travail) pour lequel l'établissement a candidaté et a été soutenu par l'ARS GE.



15 novembre, Exercice plan de crise cyber-sécurité avec la DSI, le RSSI, la direction Orange cyber défense.



18 novembre, Le référent handicap et la drh ont organisé un escape game pour sensibiliser les professionnels au handicap et échanger autour de l'inclusion des personnes en situation de handicap au travail.



18 novembre, 5 formateurs internes sont retenus et formés à la prévention des risques liés à l'activité physique. Un dispositif qui vise la prévention des TMS des professionnels du CH Bélair. Un projet soutenu par l'ARS GE.



19 novembre, Semaine de la dénutrition. Des stands étaient organisés par le service diététique auprès des patients de l'établissement.



21 novembre, L'édition du Duo-day s'est tenue dans plusieurs services de l'établissement le temps d'une journée. Des collaborateurs volontaires ont fait découvrir leur métier en duo avec des personnes en situation de handicap.



24 novembre, validation par l'ARS Grand Est du PMP GHT Nord Ardenne.

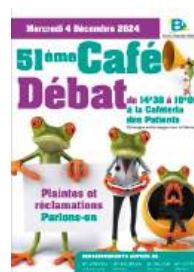
DÉCEMBRE



3 décembre, Première réunion de chantier de la DPHS du projet de reconstruction de l'hôpital phase 1.



3 décembre, Démarche d'évaluation HAS du Foyer d'Accueil Médicalisé avec l'ensemble des critères impératifs atteints.



4 décembre, Café débat n°51 organisé par la Commission des Usagers et le groupe droits des patients sur le thème des plaintes et réclamations.



6 décembre, Goûter de Noël à la Maison d'Accueil Spécialisée pour les résidents et leurs familles.



6 décembre, Permis de construire du SDI 2 validé !



14 décembre, Le traditionnel Noël des enfants du personnel a réuni près de 200 enfants et parents au 75 Forest Avenue. 410 chèques cadeaux ont été distribués par les 14 bénévoles de l'arbre de Noël de l'Amicale de l'établissement.



16 décembre, Premier concours de sapins recyclés organisé dans le cadre des actions en faveur de la réduction des déchets. Le service d'addictologie Michel Fontan lauréat du jury.



16 décembre, L'établissement lance le prêt de vélos à assistance électrique pour les professionnels qui souhaitent se déplacer en réduisant leur impact carbone.



Du 17 au 19 décembre, L'ETI a organisé son traditionnel marché de Noël. Un moment festif et de partage avec les patients, résidents et soignants.



20 décembre, Goûter de Noël organisé à l'unité Argonne.



22 décembre, Distribution de cadeaux, visite de la maison du Père Noël à la Grandville, traditionnel goûter spectacle et ateliers ont été proposés aux enfants de l'UDHP, grâce au soutien de Monsieur le maire de la commune de la Grandville ainsi qu'aux associations la Grandville animations et Stars de Champagne.

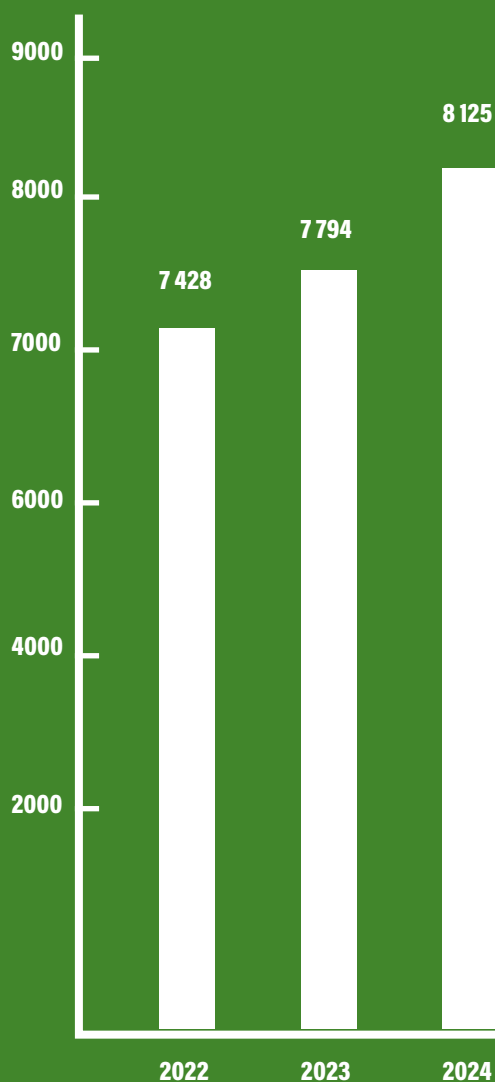


23 décembre, L'équipe de l'unité de l'UHPF s'est réunie avec les patients autour d'un buffet de fête.

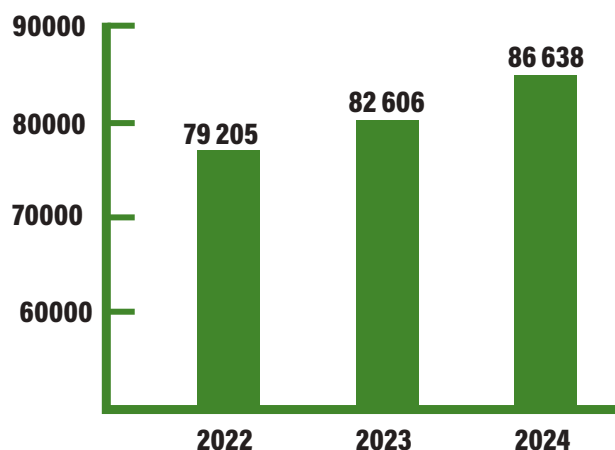
LES CHIFFRES CLÉS

L'ACTIVITÉ GLOBALE 2024

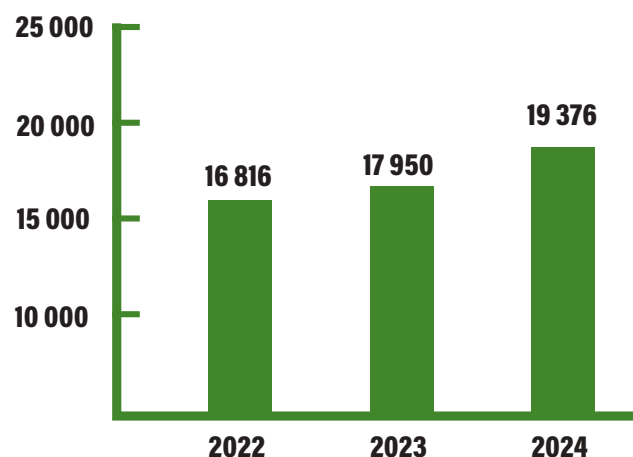
FILE ACTIVE GLOBALE



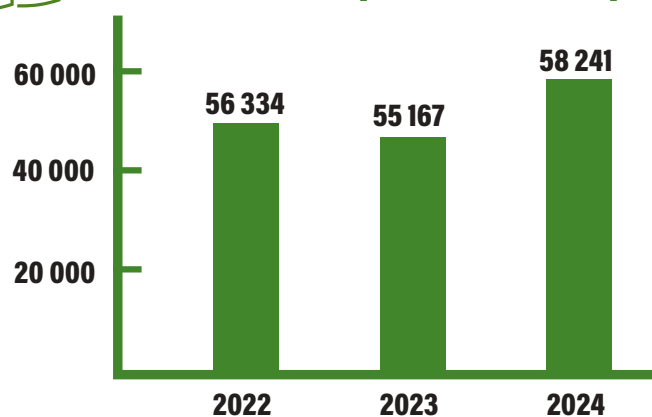
JOURNÉES D'HOSPITALISATION À TEMPS COMPLET GLOBAL



JOURNÉES D'HOSPITALISATION À TEMPS PARTIEL GLOBAL



NOMBRE DE JOURNÉES RÉALISÉES (PSYCHIATRIE)



DONNÉES FINANCIÈRES

Budgets annexes

6 600 013€

Recettes de la MAS

5 859 442€

Dépenses de la MAS

1 627 617€

Recettes du FAM

1 491 895€

Dépenses du FAM

160 441€

Recettes des ACT

138 129€

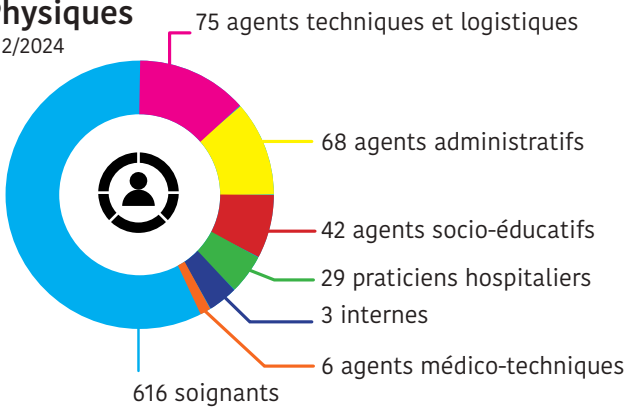
Dépenses du FAM

54 119 359 €
Dépenses du budget principal

58 270 805€
Recettes du budget principal

839

ETP Physiques
au 31/12/2024



44 683 340,95 €
des dépenses totales d'exploitations

DONNÉES NUMÉRIQUES

INFRASTRUCTURE

200

Serveurs virtuels et physiques

5 To

(Tera-octets)de stockage

3021

Tickets traités et actions réalisées
+9% d'actions réalisées
+25% d'interventions réalisées sur Cariatides

SUPPORTS ET PARC

535

Équipements parc informatique

105

imprimantes

50

écrans dynamiques

MESSAGERIE

777

Boîtes mails nominatives

Plusieurs centaines de mails bloqués et alertes de sécurité détectées et bloquées.

RELATION AVEC LES USAGERS

5

Réunions CDU

56

Demandes de dossiers médicaux

44

Recommandations

40

Plaintes et réclamations instruites

8

Permanences des Usagers

1918

Prescriptions médicales de transport

2 126

Admissions

9

Info'Roule avec 95 participants

DÉVELOPPEMENT DURABLE



1

RÉFÉRENT ENVIRONNEMENT



2

ACQUISITIONS
DE VÉHICULES ÉLECTRIQUES



8 288 km

PARCOURUS ET
2, 732T D'ÉMISSIONS DE CO² ÉVITÉES



13 FILIÈRES DE DÉCHETS TRAITÉS

0,923 TONNES DE DASRI (Déchêts d'activités de soins à risques infectieux)

33,66 TONNES DE DIB (Déchêt Industriel Banal)

62,50 TONNES DE DÉCHETS VERTS

876 M3 D'ORDURES MÉNAGÈRES

1129 M3 DE TRI

LOGISTIQUE ET TECHNIQUE

LINGE



262 009kg lavés

RESTAURANT DU PERSONNEL



19 451 passages

MÉNAGE



28 bâtiments, 12 logements,
8 chambres au château Renaudin



MAGASIN

2 500 références de produits stockés

1 500 demandes préparées et livrées dans les services

7 150 demandes de service au comptoir

ARCHIVES

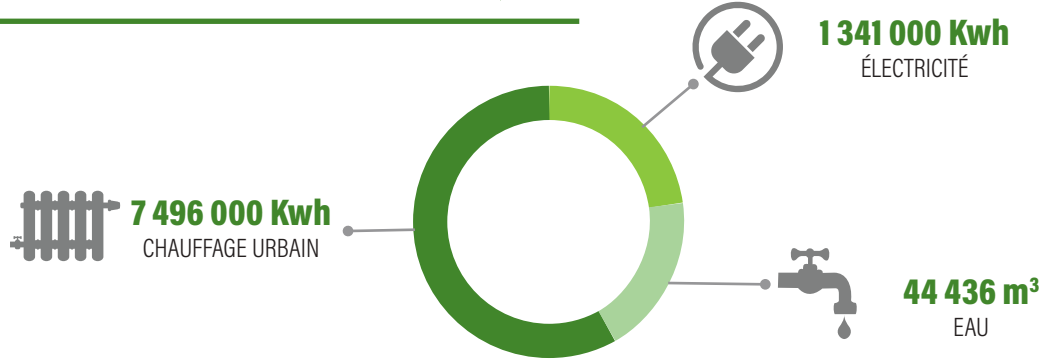
123 demandes d'abonnements et d'achats

3,08 tonnes d'archives évacuées

904 boîtes d'archives traitées

64 037 dossiers archivés

CONSOMMATION ÉNERGÉTIQUE



TRANSPORT



SERVICES TECHNIQUES

INTERVENTIONS SAM FM



ESPACES VERTS



OPÉRATIONS D'INVESTISSEMENTS 2024 = 1,22M€

905 K€ TTC

TRAVAUX DE REMISE AUX NORMES
DU SELF

94 K€ TTC

DIVERS ÉQUIPEMENTS JARDIN
ACQUISITION D'UN TRACTEUR,
TONDEUSE AUTOPORTÉE, FENDEUSE DE BûCHES

78 K€ TTC

ACQUISITION DE 4 VÉHICULES
DONT 2 ÉLECTRIQUES

72 K€ TTC

MISE EN CONFORMITÉ DES BÂTIMENTS

21,5 K€ TTC

SÉCURISATION DU SERVICE ARGONNE

20 K€ TTC

RÉNOVATION DES DOUCHES
AU SERVICE ALYSE

18 K€ TTC

BILAN D'ÉMISSIONS DE GAZ À EFFET
DE SERRE

7 K€ TTC

SÉCURISATION DU SERVICE ELAN

APPEL À PROJETS DPHS

59 K€ TTC

Modernisation et Investissement en santé au titre de la
sécurisation des établissements de santé.

192,5 K€ TTC

Soutien aux actions de Promotion, de Prévention et d'Éducation à la
Santé : création d'un espace de médiations culturelles à la Maison des
Adolescents.

COMMUNICATION



223 dossiers traités



11 mensuels
d'informations
Séquoia diffusés



15 Événements organisés
et couverts

RÉSEAUX SOCIAUX



1 289

Followers au total (+ 368 Followers)

138

Posts réalisés



158,8K

Vues



38,5K

Visites en plus



1199

Abonnés (+390 abonnés)



50

Écrans dynamiques d'information
déployés.



50

Murs d'affichages installés

TOP 3 DES POSTS LES + VUES



La fête de l'été de la MAS, Course «Mouvement» dans le cadre des SISM et le Noël des enfants hospitalisés de l'UDHP sont les publications les plus likées.

Actions de communication

- Création et diffusion de sujets de communication événementiels,
- Communication presse et réseaux sociaux de divers événements au sein du CH Bélar (expositions, les projets de soins, le projet de reconstruction, Hôpital du futur...)
- Mise en place des écrans dynamiques dans tous les services de soins et administratifs,
- Organisation de la Course « Mouvement » CLSM,
- Création des passeports ambulatoires pour les services de soins en extra hospitalier,
- Mise en page du Sequoia (journal interne)

Perspectives 2025

- Refonte du site internet de la Maison d'Accueil Spécialisée et du CH Bélar
- Mise en route d'un Intranet
- Suivi et communication du projet de reconstruction
- Mise à jour des plaquettes d'information des services
- Mise à jour des vidéos de présentation
- Communication sur les événements et actualités au sein de l'établissement
- Label Imprim'vert
- Inauguration (restaurant du personnel, espace QVCT, service ESCALES, Périnatalité...)

REPROGRAPHIE



3 293 bons traités

261 112 feuilles imprimées tous grammages et formats confondus

200 sacs et mugs floqués

et **plusieurs centaines mètres linéaires** de vinyles imprimés en signalétique.

SOMMAIRE

SERVICES CLINIQUES INTRA-HOSPITALIERS

UAU PSY.....	18
Unité d'Accueil et d'Orientation Elan.....	19
Argonne.....	20
Roc La Tour.....	21
La Goutelle.....	22
La Dormoise.....	23
Les 4 Vents.....	24
Alyse.....	25
Unité Départementale d'Hospitalisation Pédoopsychiatrie.....	26
Addictologie.....	27
Odontologie.....	28
Pharmacie à Usage Intérieur (PUI).....	29
Addictologie.....	35

SERVICES CLINIQUES EXTRA-HOSPITALIERS

Centre Médico-Psychologique Centre d'Accueil Thérapeutique à Temps Partiel Hôpital de jour « VAL DE MEUSE » Revin « MILLEPERTUIS » Givet.....	38
Hôpital de jour «Aubilly» «Voltaire».....	39
Centre Médico-Psychologique - Centre d'Accueil Thérapeutique à Temps Partiel « Louis Hachette».....	40
Centre Médico-Psychologique - Hôpital de jour «Héliotrope».....	41
Centre Médico-Psychologique - Centre d'Accueil Thérapeutique à Temps Partiel « Camille Claudel».....	42
Centre Médico-Psychologique - Centre d'Accueil Thérapeutique à Temps Partiel « Les Charmettes».....	43
Centre Médico-Psychologique - Centre d'Accueil Thérapeutique à Temps Partiel « La Prairie».....	44
Hôpital de jour « l'Arche».....	45
Centre Médico-Psychologique « Aquarelle».....	46
Centre d'Accueil et de Soins Pour Enfants et Adolescents « la Farandole» ..	47
Centre d'Accueil et de Soins Pour Enfants et Adolescents « Les Libellules».....	48
Centre d'Accueil et de Soins Pour Enfants et Adolescents périnatalité « La Citadelle».....	49
Centre d'Accueil et de Soins Pour Enfants « Les Lucioles».....	50
Centre d'Accueil et de Soins Pour Adolescents «Aloha».....	51
Centre d'Accueil et de Soins Pour Enfants et Adolescents « Àrc En Ciel».....	52

ALTERNATIVES À L'HOSPITALISATION

AFTA (Famille d'Accueil Thérapeutique).....	53
Appartements Thérapeutiques Intersectoriels « les sources»	53

RESSOURCES STRATÉGIQUES ET SUPPORTS

Ressources Humaines.....	54
Patrimoine, Hôtellerie et Sécurité.....	56
Système d'Information GHT NA.....	57
Accueil et Hospitalisation.....	58
Bureau des entrées - Admissions.....	58
Accueil - standard.....	62
Service social.....	63
Majeurs protégés.....	63
Qualité et gestion des risques GHT NA.....	65
Équipe Opérationnelle d'Hygiène.....	66
Diététique.....	68

AUTRES DISPOSITIFS

Centre de réhabilitation psycho-sociale «PROXICURE» Espace thérapeutique intersectoriel «la passerelle»	69
EMPP PASS /EPICURE.....	70
Équipe mobile de pédopsychiatrie.....	71
Équipe mobile médico-sociale adulte (EMMSA).....	73
Équipe mobile d'accompagnement des aidants (EMAA)	74
Équipe de soutien et d'assistance (ESA)	75
Projet territorial de santé mentale (PTSM 08)	76
Groupe urgences vitales.....	77
Infirmiers en Pratique Avancée.....	78
Mesure 9.....	79
Maison Des Adolescents 08.....	80

MÉDICO-SOCIAL

Maison d'Accueil Spécialisée (MAS).....	82
Foyer d'Accueil Médicalisé (FAM).....	83
Appartements de Coordination Thérapeutiques (ACT).....	84



SERVICES CLINIQUES INTRA - HOSPITALIERS

UAU PSY



Médecin généraliste
Dr. Sjouke HARTMAN

Cadre de santé
M. Emmanuel PHILIPPET

Le nombre d'actes à l'UAU psy pour 2024 : 2378.

En augmentation depuis l'année 2023 (2236).

FAITS MARQUANTS ET BILAN 2024

- Arrivée d'une IDE supplémentaire en février 2024
- Départ de la faisant fonction cadre de santé à l'IFCS en septembre 2024
- Arrivé d'un faisant fonction cadre de santé en septembre 2024
- 1 FEI pour agressivité verbale et menace nécessitant l'intervention de l'équipe de sécurité du CH Manchester et force de l'ordre.
- Réactualisation du diagramme du patient à partir de l'accueil des urgences psychiatriques

PERSPECTIVES 2025

- Maintenir une stabilité des soignants en poste au sein de cette équipe
- Maintenir la liaison au sein des services du CH Manchester
- Maintenir une collaboration étroite avec les urgences somatiques du CH Manchester
- Maintenir une collaboration étroite avec les services intra et extra du CH Belair
- Continuer la collaboration avec l'équipe VIGILANS
- Poursuivre le travail en lien avec l'EPP des Urgences psychiatriques (pertinence de l'adressage du patient)
- Offrir la possibilité pour l'ensemble des soignants du CH Bélair de pouvoir découvrir les missions de l'UAU Psy, et de partager leur expérience mutuelle par le biais d'immersion programmée.
- Reclarifier les rôles et missions des urgences psychiatriques auprès du réseau
- Préparer la nouvelle visite de certification
- Entrée à l'IFCS du F/F cadre de santé en septembre 2025 et retour de la cadre de l'IFCS



SERVICES CLINIQUES INTRA - HOSPITALIERS

UNITÉ D'ACCUEIL ET D'ORIENTATION ELAN



Psychiatres

Dr. Amandine DERUISSEAU

Dr. Benjamin DEFOSSE

Dr. Mohamed BENSALAM

Dr. Maroua DAOUD

Dr. Randja OMOURI

Médecin généraliste

Dr. Haifa DABABI

Cadre de santé

Mme Bernadette LALLEMANT

1597
entrées

1580
sorties

71,58%
taux
d'occupation

23
mineurs
(125 jours
d'hospitalisation)

59,91%
taux
d'occupation
isolement

FAITS MARQUANTS ET BILAN 2024

- La « Certification Blanche », 2 Parcours Traceur (sept. et nov.) et 1 CREX sur l'organisation de la prise en charge d'un patient en salle d'isolement
- Retour du Dr DAOUD et départ du Dr BENSALAM sur une autre unité des soins
- Ressources humaines : 5 Nouveaux arrivants IDE suite à plusieurs départs et 1 départ aide-soignant en formation professionnelle IDE.
- La Commission Locale Ethique a rencontré l'équipe à raison d'une fois sur l'année. Les échanges ont été portés sur le port du pyjama et la mise en salle d'isolement.
- La mise en place d'une organisation d'accueil en binôme IDE/AS, travaillée en 2023, reste dépendante de l'activité en corrélation avec l'effectif soignant.

PERSPECTIVES 2025

- Poursuite de la démarche Qualité vers une « culture » Qualité avec mise en route de l'EPP de Pertinence sur « l'Evaluation de la pertinence d'un entretien d'admission complet à l'UAO »
- Maintien de la collaboration avec les représentants des usagers
- Poursuite du travail de réflexion Ethique avec la CLE



SERVICES CLINIQUES INTRA - HOSPITALIERS

ARGONNE



Psychiatre
Dr. Brigitte CELLIER

Médecin généraliste
Dr. Aissa KISMOUNE

Cadre de santé
M. Ludovic SANDRIN

2024		
JOURNÉES	TAUX D'OCCUPATION	DMS
4 618	78,86%	23,40

TAUX D'OCCUPATION ISOLEMENT		
2022	2023	2024
52,88%	38,58%	59,27%

FAITS MARQUANTS 2024

- Mouvement des psychologues : un départ et une arrivée 2024
- 31/01/2024 : agression physique du cadre de santé
- 01/10/2024 : accueil d'un éducateur spécialisé
- Plan de sécurisation de l'unité Argonne
- Temps de travail psychiatre (0.50 ETP) insuffisant
- Problématique en ressources humaines
- Investissement des équipes pour la certification

BILAN DE L'ANNÉE 2024

- Certification blanche en novembre 2024
- 11/04/2024 : livret d'accueil de stage disponible en version numérique
- Création d'une salle de sport au sein de l'unité
- Bilan et suivi de IQSS/PAQSS Argonne
- Check liste des dossiers mise à jour + référents des dossiers
- Investissement des équipes dans les groupes de travail (identitovigilance, EPP de pertinence, projet de service...)

PERSPECTIVES 2025

- Mettre l'accent sur la seconde visite de certification de juin 2025
- Février 2025 : accueil d'une nouvelle psychologue
- Retrouver un effectif complet de 16 infirmiers
- Reprises des synthèses pluridisciplinaires
- Organiser une visite de l'UHSA de Nancy
- Œuvrer pour un climat de travail serein
- Finaliser le projet de service
- Suivi des IQSS-PAQSS Argonne



SERVICES CLINIQUES INTRA - HOSPITALIERS

ROC LA TOUR



Psychiatre

Dr. Hikmat HACHEM

Médecin généraliste

Dr. Jaouad LAHJOUJI

Cadre de santé

M. Bryan MURGUET

Une nette augmentation du taux d'occupation des lits, passant de 67.28 % l'an dernier à 80.26 % cette année. Une progression corroborée par une augmentation de la DMS de presque 2 jours. Un taux d'occupation de l'isolement multiplié par deux par rapport à 2023. Cette hausse peut être toutefois objectivée par la durée des mesures et non le nombre. En effet, l'isolement a été quasi exclusivement occupé par deux patientes à la clinique résistante, décompensée, et difficilement amendable durant près d'un trimestre.

ACTIVITÉ « ROC LA TOUR » 2024					
NOMBRE DE JOURNÉES	NOMBRE D'ENTRÉES	NOMBRE DE SORTIE	TAUX D'OCCUPATION	DMS	TAUX D'OCCUPATION DE L'ISOLEMENT
8813	527	528	80.26 %	17.50	33.39%

L'accueil des mineurs au sein de l'unité a doublé depuis 2023. Cette augmentation s'inscrit dans un contexte d'embolisation des lits de l'UDHP favorisant un hébergement dans les services adultes. De plus, des facteurs psycho-sociaux ou médico-psychologiques auront pu favoriser l'orientation des « 16/18 ans » vers les unités adultes (agressivité, isolement, marginalisation, usage de drogues (THC « Pète ton crâne » ...) etc.).

L'ouverture d'Escales en 2025 devrait permettre de réduire ce phénomène.

ACCUEIL DES MINEURS « ROC LA TOUR » 2024		
NOMBRE DE MINEURS HOSPITALISÉS	NOMBRE D'HOSPITALISATION DE MINEUR	NOMBRE DE JOURS D'HOSPITALISATION DE MINEUR
13	18	79

FAITS MARQUANTS ET BILAN 2024

L'année 2024 aura marqué l'unité Roc La Tour a plusieurs titres. Deux évènements indésirables graves auront nécessité un accompagnement accru de l'équipe qui aura, malgré l'empreinte psychologique, su se souder collectivement et travailler à l'amélioration et la pérennisation de la sécurité et de la qualité des soins. La certification sous réserve de l'établissement aura été vécue comme une épreuve mais aussi un nouveau défi pour l'équipe qui, notamment à travers la certification blanche, aura pu mettre en avant ses efforts mais aussi les perspectives d'amélioration pour l'année à venir.

L'accueil et la prise en charge accentués des mineurs aura mis en évidence l'intérêt de formations quant à ce public et la nécessité d'adaptation de leur prise en charge (usage de la « chambre mineure », médiation individualisée avec l'éducatrice spécialisée et concours de l'UDHP (équipe médicale et paramédicale)). Les deux derniers mois de l'année auront été marqués par un taux d'occupation de plus de 92% des lits et par l'intensification des soins et de la surveillance inhérente durant cette période.

PERSPECTIVES 2025

L'enjeu majeur de l'année 2025 s'articule autour de la certification HAS de juin et de sa préparation (patients/ parcours traceur, traceur ciblé, entretiens professionnels, audits etc.). L'EPP de pertinence « intégration des familles » sera un des objectifs de l'année visant à favoriser l'alliance thérapeutique, l'adhésion aux soins, et la relation de confiance avec les aidants. Enfin, la réadaptation des « situations prévalentes » utilisées pour l'encadrement des stagiaires IDE et AS relancera le groupe de travail des tuteurs de l'unité.



SERVICES CLINIQUES INTRA - HOSPITALIERS

LA GOUTELLE



Psychiatre

Dr. Zvetlana VAIDEANU

Médecin généraliste

Dr. Yves DAUTREMAI

Cadre de santé

M. Christophe MEUNIER

- 8496 journées d'hospitalisation avec un taux d'occupation à 82,9% pour une DMS à 48,74.
- Le taux d'occupation de l'isolement a été de 34,23 %. A savoir qu'il s'agit ici principalement de patients en provenance d'autres unités.

FAITS MARQUANTS ET BILAN 2024

Prise en charge des pathologies psychiatriques associées à des situations complexes :

- Situation sociale précaire, sans logement, sans ressources, des patients en rupture professionnelle et familiale
- De plus en plus de problème d'addiction multiple (polytoxicomanie, alcool...)
- Augmentation de la prise en charge de jeune adulte majeur impliquant l'élaboration de projets innovants.
- Une augmentation de la prise en charge de patients associant de lourdes pathologies somatiques impactant l'activité de l'unité, qui demandent du temps soignant supplémentaire, des connaissances spécifiques, des moyens matériels impliquants des coûts financiers et nécessitant un suivi en MCO (ex : trouble hématologique, dialyse, trouble neurologique, cancer, trauma crânien, SIDA...)

La mise en place des projets de vie pour le patient, qui est la spécificité du service, implique de s'engager dans des demandes administratives (orientation MDPH, mesure de protections) dont les délais sont importants et nécessitent un investissement du travail en réseau.

RÉSEAUX

Le travail d'information et de collaboration avec les structures sanitaires et médico-sociale a permis de renforcer les liens avec l'ambulatoire, mais aussi de coordonner, d'organiser et de faciliter la prise en charge psychiatrique. Aussi, le travail régulier de l'EMMSA a permis de développer un maillage avec le réseau du département.

RESSOURCES HUMAINES

- La baisse des effectifs infirmiers 13,75 ETP (effectif de base 14 ETP) à 10,75 fin décembre puis à 9,75 début 2025.
- Diminution des arrêts maladies passant de 684 jours en 2023 à 479 jours en 2024.

PERSPECTIVES 2025

- Pérenniser la collaboration et le travail en réseau avec les différents partenaires du sanitaire et du médico-social
- Travailler avec les partenaires en amont et en aval sur la continuité de prise en charge des projets en ambulatoire.
- Diversifier et inventer de nouvelles mesures d'accompagnement thérapeutique afin de préserver l'autonomie des patients.
- Elargir les réseaux de professionnels par l'intermédiaire de l'EMMSA.
- S'adapter en assurant la prise en charges aux besoins institutionnelles (respect du parcours patient, admission directe via UAO, séjour de rupture programmé, accueil en chambre d'isolement)
- Préserver le quota de soignants dans la prise en charge complexe des patients afin de garantir une qualité et une sécurité des soins
- Maintenir le taux d'occupation à 80 %.



SERVICES CLINIQUES INTRA - HOSPITALIERS

LA DORMOISE



Psychiatres

Dr. Nacera NAIT ACHOUR

Dr Yacine DJEMAH

Médecin généraliste

Dr. Daniel JUPINET

Cadre de santé

Mme Charlotte SOMME

2024		
JOURNÉES	TAUX D'OCCUPATION	DMS
5469	93.39%	56.08

TAUX D'OCCUPATION ISOLEMENT		
2022	2023	2024
28,65%	21,10%	43,86%

FAITS MARQUANTS ET BILAN 2024

- Hausse significative du taux d'occupation de l'isolement.
- Mouvement de l'encadrement du service
- Arrivée d'un médecin psychiatre à mi-temps début 2024 qui occupe un poste de F/F Interne avec comme référent le Dr HACHEM.
- Mise à jour du projet de prise en charge de l'unité UHPF La Dormoise
- Continuité des décisions prises dans le cadre de la réorganisation du service en 2023 et continuité du travail sur l'amélioration des pratiques
- Développement des réunions de service, des synthèses et des réunions soignants/soignés
- Engagement dans la poursuite de la culture qualité et la poursuite de la certification
- Participation à l'expérience patient et service pilote dans le cadre du test sur la gestion des biodéchets
- Pérennisation du poste d'éducateur spécialisé en charge des animations à objectif socio thérapeutiques
- Mise en place de l'EPP de pertinence avec les « 4 vents » et création d'un groupe de travail dans le cadre d'une prise en charge complexe d'un patient psychotique.

PERSPECTIVES 2025

- Aménagement de l'espace d'apaisement
- Dans le cadre de l'EPP de pertinence, mise en place de réunions soignants/soignés avec différents intervenants (diététicienne, addicto, sexologue, CDU,...). Encourager l'équipe à effectuer davantage de prévention auprès des patients
- Intégration d'un IPA à temps partiel.
- Maintien des synthèses pluridisciplinaires
- Amélioration de la tenue du dossier de soin
- Certification en juin 2025



SERVICES CLINIQUES INTRA - HOSPITALIERS

LES 4 VENTS



Médecins généralistes

Dr. Daniel JUPINET

Dr. Cécile DESCAMPS

Cadre de santé

Mme Laure VALOT

2024		
JOURNÉES	TAUX D'OCCUPATION	DMS
6 906	89,85%	109,72

FAITS MARQUANTS ET BILAN 2024

- Prise de poste d'un médecin psychiatre à 50%. Réajustement du projet de service et reprise des synthèses pluridisciplinaire pour suivis des projets de soins des patients et reprise des temps psychologue à 10% jusqu'à octobre (départ) ;
- Réorganisation des soins en lien avec une nouvelle typologie de patients accueillis ;
- Poursuite des échanges pluriprofessionnels (DSI, DRH, médecine de de santé au travail, EOH, service logistique) autour de l'exiguïté des locaux et des dysfonctionnements associés (ascenseur côté UDHP et régulièrement en maintenance, problématique sur le circuit du linge) et ce, dans un souci d'amélioration des conditions de travail ;
- Mise en place d'une EPP de pertinence commune avec l'UHPF « Maintien des acquis, des compétences et de l'autonomie des patients dans l'attente de leurs projets d'avenir » ;
- Campagnes de vaccination (Grippe/Covid) pour les patients consentants de l'unité ;
- Année marquée par l'engagement des soignants dans l'accompagnement des patients autour de leurs projets de soins, des activités socio-thérapeutiques du service et investissement de tous, dans les événements du CH BELAIR ou annuel.
- Implication de l'équipe dans l'amélioration de la qualité et sécurité des soins, et plus particulièrement lors de la semaine de certification blanche.

PERSPECTIVES 2025

- Poursuite des échanges pluriprofessionnels sur le circuit du linge et les réaménagements possibles en vue d'améliorer les conditions et la qualité de vie au travail ;
- Préparation de la visite de certification HAS prévue en juin 2025 ;
- Mise en application des axes d'amélioration identifiés lors des travaux de l'EPP de pertinence (réunions soignants/soignés avec intervention de professionnels de l'Etablissement tels que les services diététiques, sécurité et environnement, les représentants des usagers, ELSA) ;
- Recrutement psychologue, IPA (Dans l'optique des prises en charge des patients et d'affinement des connaissances et des pratiques professionnelles des soignants).



SERVICES CLINIQUES INTRA - HOSPITALIERS

ALYSE



Psychiatre

Dr. Amandine DERUISSEUX

Médecin généraliste - chef d'unité

Dr. Bernard MARTIN

Cadre de santé

Mme Pauline LABBE

Assurer l'accueil et la prise en soins des patients de plus de 65 ans présentant des troubles liés à la pathologie mentale associée à des pathologies organiques liées au vieillissement de la personne et permettre la mise en œuvre d'un projet de soins adapté.

2024				
JOURNÉES	TAUX D'OCCUPATION	DMS	ACTES RÉALISÉS (IPA)	FILE ACTIVE
7 102	88,20	36,56	59	39

ACTES RÉALISÉS PAR L'ÉQUIPE D'ALYSE	MÉDECINS	4
	CADRE/IDE	157
	IPA	121
ACTES RÉALISÉS PAR L'ÉQUIPE D'ALYSE	CADRE/IDE	168
	PSYCHIATRE	234
TOTAL		668

FAITS MARQUANTS ET BILAN 2024

- Rédaction et diffusion des parcours patient en géronto-psychiatrie
- Des sessions de formations et d'immersions dans les EHPADs ont été réalisées (notamment Nouzonville) : complexité à mettre en œuvre au regard des difficultés RH dans les EHPADs
- Hospitalisations plus longues : projets de vie complexes à mettre en œuvre
- Augmentation du nombre d'actes EMG (adhésion/ motivation de l'équipe)
- Travaux menés quant à l'usage des contentions : usage diminué, respect des procédures de prescription
- Réfection de deux bacs de douche
- Gestion des plaintes des patients
- Création d'une EPP « Prévenir les chutes par l'analyse des causes »
- Traçabilité pertinente et complète dans les dossiers de soins : vérification des dossiers hebdomadairement + Maitrise de la procédure MHR

PERSPECTIVES 2025

- Mise en place d'un registre éthique
- Rénovation des locaux
 - Travaux dans deux salles de bain
 - Travaux de peinture dans l'ensemble de l'unité
- Mettre en œuvre des actions d'analyse des chutes
- Remettre à jour les conventions avec le réseau
- Réalisation d'une cartographie des risques en géronto-psychiatrie



SERVICES CLINIQUES INTRA - HOSPITALIERS

UNITÉ DÉPARTEMENTALE D'HOSPITALISATION PÉDOPSYCHIATRIQUE



Pedo-psychiatre
Dr. Solomyia KORDOBA

Médecin généraliste
Dr. Daniel JUPINET

Cadre de santé
M. Nasser ZBIB

2024		
FILE ACTIVE	TAUX D'OCCUPATION	DMS
90	83,88%	16,33

FAITS MARQUANTS ET BILAN 2024

L'UDHP a permis de prendre en charge des patients mineurs adressés essentiellement par la pédiatrie et/ou les structures ambulatoires de pédopsychiatrie.

Ces patients ont pu être pris en charge par une équipe pluridisciplinaire (IDE, Aides-soignants, Psychologues...) aux travers des entretiens médicaux et paramédicaux, de l'administrations de thérapeutiques médicamenteuses, des médiations thérapeutiques...

L'équipe a connu quelques changements :

- 2 professionnels ont quitté l'unité (1 IDE a démissionné alors qu'un aide-soignant est partie en formation professionnelle pour une durée de 3 ans)
- 3 autres IDE ont été en congés maternité durant la majeure partie de l'année.

L'équipe a pu, durant cette année, continuer sa mobilisation autour de la certification HAS à venir.

Par ailleurs, le service a fait face, en octobre, à une inspection en lien avec un évènement indésirable grave survenu dans une structure d'hébergement de l'ASE, inspection qui a souligné la bonne implication des professionnels.

PERSPECTIVES 2025

Confrontés à des difficultés d'hébergements, la très grosse majorité des enfants hospitalisés à l'UDHP est maintenue en hospitalisation faute de structure d'hébergement (4 enfants sur 6 aujourd'hui) d'aval.

Le projet « Escapes » (structure « intermédiaire » entre le soin et l'hébergement) devrait aboutir en 2025.

Ce projet permettra de pallier à cette difficulté.





SERVICES CLINIQUES INTRA - HOSPITALIERS

ADDICTOLOGIE



Psychiatre

Dr. Benjamin DEFOSSE

Médecins généralistes

Dr. Frédérique BOURIN-NANJI

Dr. Jean LEVY

Cadre de santé

Mme Cécile SYLLA

UNITÉ D'HOSPITALISATION MICHEL FONTAN

	2024		
	JOURNÉES	TAUX D'OCCUPATION	DMS
SOINS RES. COMPLEXES	515	17,59	13,81
SEVRAGE SIMP. ET COMPL.	4248	96,72	12,02
TOTAL ADDICTOLOGIE	4763	65,07%	12,34

Le taux d'occupation général descendu à 65%. Différentes causes :

- La fermeture de 4 lits pendant 4 mois pour cause de travaux et de réfection complète des chambres.
- Manque de moyens humains infirmiers, 5 ETP en moins entraînant l'arrêt des programmes de SRC dès février 2024.

La DMS des sevrages a augmenté entre 2023 et 2024 car le profil des patients accueillis en sevrage a changé. Les patients viennent pour des sevrages plus complexes.

FAITS MARQUANTS ET BILAN 2024

- Préparation et motivation des équipes au retour des experts en juin 2025 et appropriation du nouveau référentiel de la HAS. Nouvelle sensibilisation précoce des équipes aux outils de la certification et à la démarche qualité.
- Journée du DAC le 6/04/2024 avec intervention de la filière addictologique lors de la présentation du parcours et de la coordination en addictologie dans les Ardennes
- Exposition « celles qui trinquent » dans les locaux du CH Bélair (salle café débat) la semaine du 22/04/2024 avec un vernissage le 26 avril.
- Rencontre franco-belge avec les membres de la CDA le 13/05/2024 au Kiosque
- Début des travaux du SDI1 en janvier 2025 et préparation mi-décembre 2024 à la délocalisation de FONTAN sur le CHINA pour 20 mois, site de Charleville dès le 6/01/2025.

PERSPECTIVES 2025

- Reprise des SRC dès janvier 2025 et appropriation d'une nouvelle organisation au vu du déménagement sur le CHINA. Refonte et développement d'un nouveau programme de SRC. Perte de 5 lits sur 20, mais objectif d'un taux d'occupation à 100%.
- Réussite de la certification en juin 2025 avec poursuite d'une préparation optimale des équipes.
- Poursuite dans le développement de nouveaux projets et dans les liens avec les partenaires du réseau.
- Reprise de l'EPP de pertinence sur les critères d'inclusion et d'exclusion de la filière.



SERVICES CLINIQUES INTRA - HOSPITALIERS

ODONTOLOGIE



Dentiste
Dr. Frédéric CLÉMENT

Cadre de santé
Mme Émilie LECLEF

ACTIVITÉS GLOBALE	2022	2023	2024	EVOLUTION 2023/2024
CONSULTATIONS	320	484	684	+41%
SÉANCE DE SOINS	902	1102	1316	+19%
SÉANCES SOUS MEOPA	128	193	112	-42%

ACTIVITÉS CH BÉLAIR	2022	2023	2024	EVOLUTION 2023/2024
CONSULTATIONS	250	278	544	+95%
SÉANCES DE SOINS	670	611	1176	+92%
SÉANCES SOUS MEOPA	26	43	49	+14%

ACTIVITÉS EXTÉRIEURES	2022	2023	2024	EVOLUTION 2023/2024
CONSULTATIONS	70	206	75	-64%
SÉANCES DE SOINS	232	491	190	-62%
SÉANCES SOUS MEOPA	102	150	63	-58%

Actions de prévention

- Dépistages et campagne de sensibilisation au moins une fois dans l'année dans chaque unité intra et médicosociale ainsi que dans plusieurs établissements extérieurs.
- Participation aux journées promotion de la santé.

FAITS MARQUANTS ET BILAN 2024

Limitation des soins pour les personnes extérieures en situation de handicap afin de respecter le budget alloué par l'ARS.

Augmentation de l'offre de soins à destination des personnes hospitalisées.

Dépistage étendu aux EHPAD du CHINA.

Mise à jour de la fiche de poste de l'assistante dentaire.

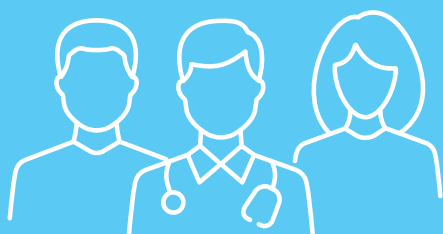
Arrivée d'une nouvelle secrétaire : réorganisation de la collaboration et création de nouveaux outils.

PERSPECTIVES 2025

- Enquête de satisfaction à destination des personnes hospitalisées bénéficiant de soins dentaires au service odontologie à réaliser

SERVICES CLINIQUES INTRA - HOSPITALIERS

PHARMACIE À USAGE INTÉRIEUR (PUI)



Pharmacienne gérante
Dr. Sophie BUREAU

Cadre de santé
Mme Émilie LECLEF

1 - ACTIVITE APPROVISIONNEMENT - GESTION

Les marchés sont dépendants de l'établissement support du CHINA depuis 2018 et l'établissement adhère à un groupement d'achat régional (le GRAPSGE) depuis 2020.

1.1 - Nombre de marchés

La plupart des marchés de la pharmacie sont gérés par un groupement régional le GRAPSGE :

- MEDICAMENTS (2024-2027) = 93 marchés pour 807 médicaments
- DM STANDARD (2022-2026) = 21 marchés pour 64 DM
- DMSPE (2022-2024) = 23 marchés pour 39 DM
- CICAT (2024-2027) = 11 marchés pour 36 DM (pansements)

Marchés reconductibles annuellement par tacite reconduction.

Soit au total 148 marchés représentant 946 produits pharmaceutiques.

En 2024 :

20 avenants de marché pour des extensions de bénéfice concernant le CHS BELAIR ont été publiés.

Les autres avenants de marché concernant les baisses de prix, transferts de lots, changements de prix etc. n'ont pas été comptabilisés, ni les justificatifs de titre de recettes

1.2 - Commandes - liquidations

Nombre de commande de produits de santé aux fournisseurs = 1399

Nombre de lignes de commande de produits de laboratoire = 190

Nombre de factures liquidées = 1659

1.3 - Nombre de produits en stock, en livret

Nombre de médicaments en stock durant l'année (stock permanent + commandes spécifiques) enquête ATIH = 821

Sont référencés dans le livret cariatides 867 médicaments, 358 dispositifs médicaux et produits divers, 31 matériels de laboratoire, 4 produits de nutrition entérale (ADDFMS).

1.4 - Consommations des services

- 94211 - Spécialités pharmaceutiques avec AMM = 244124.90 €
- 94216 - Fluides et gaz médicaux = 389.49 €
- 94217 - Produits de base = 627.47€
- 94218 - Autres produits pharmaceutiques = 2725.44€
- 9421. - TOTAL = 247979.97 €
- 94221 - Petit matériel méd-chir. non stérile = 23084.09 €
- 942221 - Dispositifs médicaux abord parentéral = 3423.76 €
- 942222 - Dispositifs médicaux abord digestif = 2706.94 €
- 942223 - Dispositifs médicaux abords génitaux = 490.35 €
- 942224 - Dispositifs médicaux abord respiratoire = 962.28 €
- 942225 - Dispositifs médicaux autres abords = 836.53€
- 94223 - Dispositifs médicaux stériles = 9267.02 €
- 9422. - TOTAL = 91286.83 €

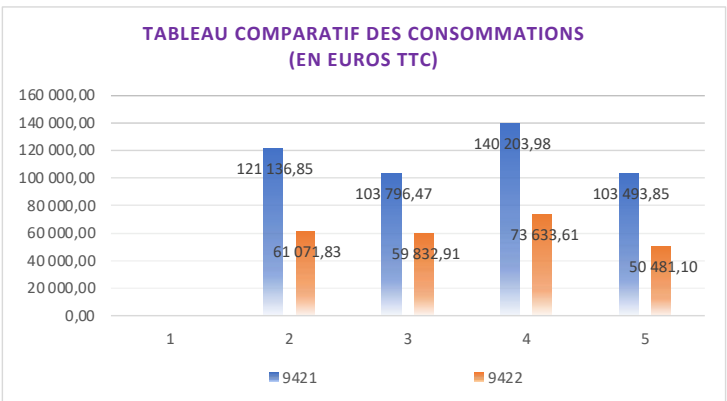
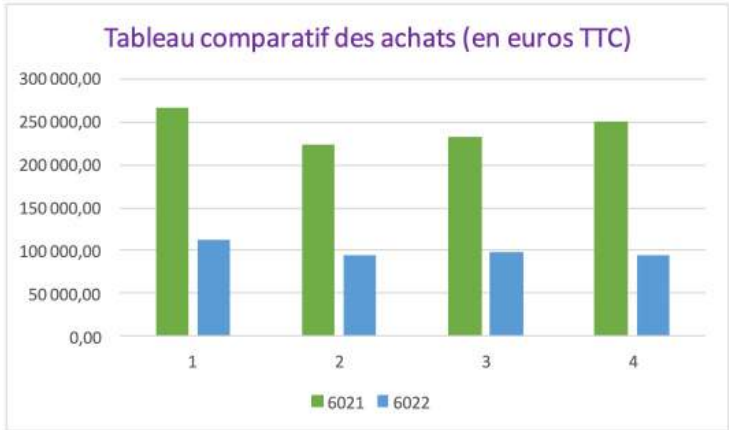
1.5 - TABLEAUX COMPARATIFS ACHATS ET CONSOMMATIONS :

1.5.1- TABLEAU COMPARATIF DES ACHATS (en € TTC)

1.5.2 - TABLEAU COMPARATIF DES CONSOMMATIONS (EN € TTC)

1.5.3 - CONSOMMATIONS PAR CLASSES THÉRAPEUTIQUES (9421)

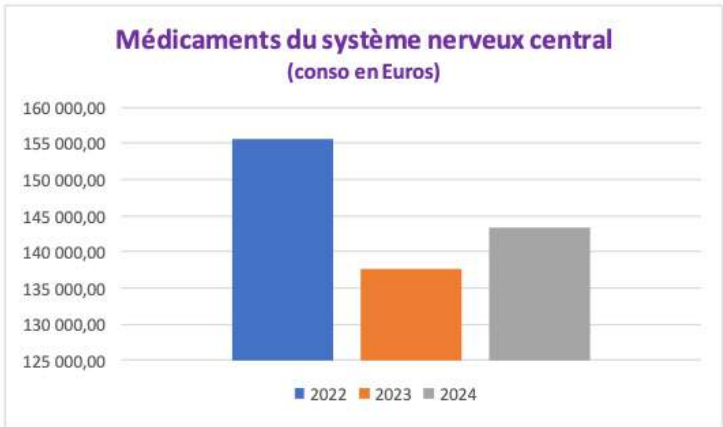
SERVICES CLINIQUES INTRA - HOSPITALIERS



Familles	Libellé	Valeur en euros
100	SOLUTES DE GRAND VOLUME	763.66
200	ANTI-INFECTIEUX SYSTEMIQUES	12424.75
300	MDCTS.DE L'HEMOSTASE.SYST.CARDIO-VASCU.	10794.67
400	MEDICAMENTS DU SNC	143299.77
500	HORMONES.CORRECTEURS TROUBLES ENDOC.	17116.05
600	ANTICANCEREUX ET MDCTS DE L'IMMUNITE	10663.19
700	PRODUITS POUR DIAGNOSTIC ET DE CONTRASTE	483.30
800	ANTISEPTIQUES.USAGE EXTERNE.DERMATOLOGIE	7195.81
900	MEDICAMENTS DES FONCTIONS DIGESTIVES	28538.17
1000	AUTRES MEDICAMENTS	16228.51

MEDICAMENTS DU SYSTÈME NERVEUX CENTRAL

Ces produits représentent à eux seuls 57.79 % du compte 9421 et 58.70 %





SERVICES CLINIQUES INTRA - HOSPITALIERS

MEDICAMENTS DE PSYCHIATRIE LES PLUS ONEREUX

Produit		2023	2024	% Evolution
Code	Libellé			
10218	ABILIFY MAINTENA 400 MG SER PREREMPLIE	3 496,24	13 437,82	284,35
9820	XEPLION LP 150 MG SUSP INJ SER SERINGUE PREREMPLIE	13 203,24	6 792,72	-48,55
2111	LOXAPAC 100 MG CP	3 888,86	4 840,45	24,47
2102	LEPTICUR 10 MG CP	3 512,39	4 190,88	19,32
8834	ZYPADHERA 405 MG PDRE ET SOL INJ	5 456,70	4 172,74	-23,53

MEDICAMENTS NON PSYCHIATRIQUES LES PLUS ONEREUX

Produit		2023	2024	% Evolution
Code	Libellé			
9140	LANSOYL FRAMBOISE GEL ORAL UNIDOSE 15 GR	9 221,89	10 001,09	8,45
8189	SCOPODERM TTS 1 MG/72 H PATCH	5 344,46	7 195,23	34,63
8586	SALVACYL 11.25 MG PDRE + SOL INJ	7 526,76	5 606,60	-25,51
9095	MOVICOL CITRON SACHET	3 206,39	4 928,70	53,71
11723	BIKTARVY 50 MG/200 MG/25 MG CP PELLIC	584,02	3 204,17	448,64

SERVICES CLINIQUES INTRA - HOSPITALIERS

1.5.4 - MATÉRIEL - COMPTE 9422

1.6 - BILAN FINANCIER

Famille de produits [Produit]		2023	2024	% Evolution
Code	Libellé			
2302343	Accessoires pour diagnostic	21 621,97	20 841,75	-3,61
2302371	Gants non stériles	14 713,26	12 853,64	-12,64
2302316	Consommables odontologie	7 619,68	8 463,16	11,07
2302382	Consommables pour la prévention	6 063,50	8 380,88	38,22
0800815	SAVONS	4 176,24	4 014,15	-3,88
Total - 5 lignes		54 194,65	54 553,58	0,66

€ en TTC	Stock initial	Achats pharmacie	Consommations des services	Stock final	+/- ecart stock initial/final
H 6021	497675.15	249695.18	247979.97	1715.21	495959.94
H 6022	184925.61	93638.78	91286.83	2351.95	16143.66
TOTAL	682600.76	343333.96	339266.80	406716	512103.60

2 - ACTIVITE DISPENSATION

Dispensation nominative reglobalisée des médicaments : dans l'ensemble des services d'hospitalisation temps plein (sauf famille d'accueil thérapeutique) soit 183 lits en 2024 (157 lits de psychiatrie adulte, 20 lits d'addictologie, 6 lits de pédopsychiatrie) mais avec dispensation nominative non reglobalisée pour certains produits (neuroleptiques à action prolongée, collyres, insulines, aérosols, vaccins, stupéfiants, clozapine, etc.).

Dispensation nominative hebdomadaire = 60 lits pour la MAS et 3 places d'accueil de jour (dispensation adaptée), 18 lits de FAM.

Dispensation nominative mensuelle = 9 lits d'appartements thérapeutiques, et à la demande pour les hôpitaux de jour (nombre variable tout au long de l'année, dont une quarantaine d'enfants régulièrement suivis en HDJ).

Ces 3 types de dispensation représentent en 2024 : 61785 lignes de dispensation informatisée comprenant 43941 lignes plans de cueillette reglobalisé + 17844 lignes de dispensation nominative.

5258 lignes sur bons demande de médicaments urgents.

Dispensation nominative contrôlée et sur support particulier (en plus de la prescription informatisée habituelle) pour certains médicaments sous surveillance spécifique.

Cela représente par exemple :

- 706 lignes de dispensation de stupéfiants et 138 lignes de retour de stupéfiants,
- 6 délivrances de ZYPADHERA

Dispensation globale des dispositifs médicaux et produits d'hygiène



SERVICES CLINIQUES INTRA - HOSPITALIERS

Cela représente 10979 lignes de dispensation informatisées et 5 lignes sur des bons de demande de médicaments urgents soit 10984 lignes.

Soit au total :

- 67755 lignes de dispensation de médicaments
- 10984 lignes de dispensation de dispositifs médicaux
- 2596 lignes pour les retours de produits (Hors stupéfiants)

PASS PSY: en 2024, 38 délivrances de médicaments ont été faites pour 13 patients différents.

Ordonnances du dentiste pour la prise en charge de patients/enfants ambulatoires dans le cadre d'un financement spécifique : 76 ordonnances (lorsque la prise en charge comporte des médicaments en particulier MEOPA et alpha-cépine) pour 92 lignes.

VISITES DES ARMOIRES DE PHARMACIE

- Visites d'armoires dans les unités d'hospitalisation avec hébergement du sanitaire et du médicosocial = 59
- Visites d'armoires dans les structures extrahospitalières = 18
- Vérification des trousses de secours des autres services = 18
- Interventions sur les chariots d'urgence des unités de soins : 43 actions = 9 suite à une utilisation, 34 suite à des péremptions. 37 contrôles effectués.
- Nombre d'utilisations de la dotation centralisée de dépannage au SAS de la PUI en 2024 = 88 dont 62 pour des médicaments, 26 pour du matériel (appareil à aérosol, concentrateur à Oxygène, tubes de laboratoire, tubulures de nutrition entérale, ceinture de contention, TROD)
- 89 interventions au SAS pour 12 contrôles mensuels + 77 remplacements de produits arrivant à péremption.

ÉDUCATION THÉRAPEUTIQUE (PROGRAMME ARSIMED) EN 2024

le programme Arsimed a été interrompu en février 2024 (pas de renouvellement d'autorisation de l'ARS).

3 - ACTIVITE PREPARATION / STERILISATION

- Préparations magistrales (topiques) = 35 - 0 erreur décelée via le contrôle du pharmacien
- Préparation des doses à administrer par reconditionnement unitaire (tablettes Keyhole ambrées classe B = 6 mois DLU) formes orales en général = 183 séries représentant 8145 unités - 5 erreurs décelées via le contrôle pharmacien.
- Reconditionnement en conditionnement de plus petite taille (Kayexalate, Arnica) : 23 séries de 278 unités.
- Préparation de ½ cp en reconditionnement unitaire: 74 séries de 1603 unités.
- Surconditionnement unitaire (alvéoles pelables blister non unitaire) = 24 séries de 2303 unités.
- Préparation des doses à administrer par surétiquetage (ETICONFORM) = 764 séries représentant 246 519 unités pour 179 spécialités différentes -

14 erreurs décelées via le contrôle pharmacien. Les 3 spécialités les plus concernées sont le Sulfarlem S25 mg cp (23 350 unités), le Théralène 5 mg cp (18 000 unités) et le Parkinane LP 5 mg gélule (15 540 unités).

- Nombre de compositions stérilisées par l'unité de stérilisation centrale du CHINA en 2024 (pour l'odontologie) = 1538.

4 - ACTIVITE CONTROLES

4.1. - ANALYSE D'ORDONNANCE ET INDICATEURS

L'analyse pharmaceutique s'exerce sur 100 % des ordonnances « intra » sur Cariatides, elle est de niveau 2.

En 2024 : 14 622 analyses ont été réalisées par les pharmaciens dont 85.7% validées sans réserve 7.72% validées avec réserve et 6.5 % non validées.

323 substitutions ont été réalisées sur 17 218 lignes prescrites hors livret. Le logiciel n'exploite pas les substitutions qui ne sont pas des « hors livret » et qui donc ne sont pas comptabilisées alors qu'elles représentent un nombre très élevé d'interventions pharmaceutiques (1/2 cp, erreurs, etc.). Le taux de prescription Hors livret serait de 8.4% sur l'ensemble de l'établissement, mais il est disparate selon les unités (plus élevé en admissions). Malheureusement lors d'admissions la réactivation d'anciennes ordonnances sans relecture ou de prescription HL sans vérifier la présence d'équivalent induit une non substitution immédiate par le prescripteur ce qui génère de nombreux problèmes ensuite et un transfert de charge pour d'autres professionnels.

Suivi des messages pharmaceutiques en 2024 :

2480 messages pharmaceutiques ont été lus par les prescripteurs, 1188 messages n'ont pas été lus soit 32.3%. Énorme régression sur ce point liée à certains médecins qui malgré de nombreux rappels ne les lisent toujours pas (et ne lisent pas non plus leur mails) ce qui implique de multiplier les relances et de passer par les équipes et prend un temps important. A noter également des problèmes d'effectifs en 2024 qui ont induit le recours à l'intérim et des mouvements de remplacement interservices qui n'ont pas aidé au suivi. Une demande a été faite auprès du service informatique pour que les messages apparaissent aussi dans le journal complet, ce qui est effectif en 2025. Il est donc primordial que les prescripteurs utilisent les outils à disposition et respectent les règles même en contexte difficile.

Taux de prescriptions en texte libre :

Les prescriptions en texte libre sont faites par les médecins qui ne trouvent pas un produit ni dans le livret ni dans la base Vidal.

Cela concerne en général des produits qui ne sont pas des médicaments (dispositifs médicaux non référencés à la PUI, compléments alimentaires, parapharmacie, etc.), des erreurs d'orthographe qui ont empêché de trouver le produit ou parfois des médicaments qui ne sont plus commercialisés.

En 2024, on compte 419 ordonnances comprenant une ou plusieurs prescriptions libres pour 101 produits différents. En augmentation par rapport à l'an dernier, A noter que dans la plupart des cas ces prescriptions ne sont pas conformes



SERVICES CLINIQUES INTRA - HOSPITALIERS

(manque dosage, forme ou voie inexacte, intitulé imprécis renvoyant sur plusieurs produits existants, etc.).

L'unité qui prescrit le plus de produits en texte libre est Michel Fontan.

Prescriptions d'antibiotiques :

618 prescriptions d'anti-infectieux ont été enregistrées dans Cariatides en 2023 dont 346 concernaient des antibiotiques avec réévaluation. Sur ces 346 prescriptions 265 n'ont pas été réévaluées en utilisant l'alarme du logiciel, 13 non réévaluations ont été justifiées. Le taux de réévaluation utilisant l'alarme du logiciel est toujours très faible. Le taux de réévaluation réel n'est donc pas extractible et ne pourra être précisé (critère certification) qu'en réalisant des audits réguliers qui vérifieront une traçabilité dans le journal complet. Il est dommage de ne pas utiliser un outil à disposition qui permet des extractions très rapides.

4.2 CONCILIATION DES TRAITEMENTS MÉDICAMENTEUX (CTM)

Du fait d'un problème d'effectif en pharmaciens aucune CTM formalisée n'a pu être réalisée en 2024.

4.3 - VIGILANCES SANITAIRES :

Reçues en 2024 : 4 alertes sanitaires (COVID, campagnes de vaccination, etc.) et 19 alertes pour retrait de lot, dont 2 concernaient des produits en stock (mais pas les lots en cause) et 1 un produit apporté par un patient non référencé PUI.

FEI EN LIEN AVEC LA PRISE EN CHARGE MÉDICAMENTEUSE :

En 2024, 9 fiches d'évènements indésirables en lien avec la prise en charge médicamenteuse attribuées au domaine « médicaments et DM », mais attention certaines FEI cochées dans un autre domaine peuvent aussi concerner des médicaments ou des DM.

il s'agit d'erreurs de patients (1 avec CREX), de problèmes avec les contentions (3), de mauvaise gestion des semainiers aux MAS avec rupture de traitement (1 mais récurrent et ayant fait l'objet d'un CREX), d'erreur de médicament stupéfiant (1), patient qui prend le traitement d'un autre sur le chariot (2 avec CREX).

Le détail des FEI et de leur suivi est présenté en COVIRIS.

PHARMACOVIGILANCE, ERREURS MÉDICAMENTEUSES, DÉFAUTS QUALITÉ AYANT FAIT L'OBJET D'UN SIGNALEMENT EXTERNE

- aucun signalement externe

4.4 - INFORMATION ET CONSEILS DE BON USAGE DU MÉDICAMENTS ET DMS:

-> Notes d'information envoyées par mail aux médecins en 2024 = 51

5 - PARTICIPATION AUX INSTANCES

Pharmaciens :

COMEDIMS (présidence, membre), CLUD (présidence), CME (membres élus), COPIL de la qualité (membre), CONSEIL DE SURVEILLANCE (membre), SOUS-COMMISSION DE FORMATION (membre élu), SOUS-COMMISSION DE LA PERMANENCE DES SOINS (membre élu), SOUS COMMISSION EPP (Pilote), COVIRIS (membre élu), COPIL CARIATIDES (membre permanent), GROUPE URGENCES VITALES (membre permanent), CELLULE DE CRISE (membre ressource), COPIL droit des patients (membre), CLIN (membre), CLAN (invité permanent).

Préparateurs :

COMEDIMS, CLUD, GROUPE URGENCE VITALE, CSIRMT

6 - ASTREINTES PHARMACEUTIQUES

Astreintes opérationnelles en 2024 (2 pharmaciens) : 172 appels, 99 déplacements.

7 - FORMATIONS PROPOSEES PAR LES PHARMACIENS

- Sensibilisation au circuit des MHR : 15 réunions intra/extra d'environ 1heure.
- Formation douleur : 2 sessions de 7 heures de formation « douleur en psychiatrie » soit 14h de formations pour 16 soignants.

8 - PERSPECTIVES 2025

Notre projet principal est le même depuis 2023, mais toujours pas mis en place faute d'effectif et malgré la publication : développer la pharmacie clinique via le déploiement plus conséquent de l'éducation thérapeutique, la mise en place d'entretiens pharmaceutiques, le déploiement de l'accès au DP, le renouvellement et l'adaptation des prescriptions dans le cadre de protocoles comme le prévoit l'arrêté du 21 février 2023, voire la vaccination mais surtout la reprise avec un objectif d'augmentation de la conciliation médicamenteuse qui n'est plus assurée depuis 2023. Une préparatrice en pharmacie a suivi une formation en 2023 pour aider le/la futur(e) pharmacien(ne) en charge de la CTM. Ces missions nécessitent des formations conséquentes et un recrutement.

SERVICES CLINIQUES EXTRA - HOSPITALIERS

ADDICTOLOGIE



Psychiatre

Dr. Benjamin DEFOSSE

Médecins généralistes

Dr. Frédérique BOURIN-NANJI

Dr. Jean LEVY

Cadre de santé

Mme Cécile SYLLA

ÉQUIPE DE LIAISON ET DE SOINS EN ADDICTOLOGIE (E.L.S.A)

NOMBRE D'ACTES	2022	2023	2024
INFIRMIERS, ENCADREMENT INFIRMIER	582	640	767
IPA	4	1	5
MÉDECINS, ATTACHÉS, INTERNES	8	12	3
PSYCHOLOGUES	0	0	3
ASSISTANTES SOCIALES, ASSISTANTS SOCIAUX	0	1	0
	594	654	778

FILE ACTIVE

2022	2023	2024
397	446	498

Nous notons une augmentation des actes infirmiers de l'ELSA entre 2022 et 2024 mais aussi une progression de la file active.

FAITS MARQUANTS ET BILAN 2024

- Une infirmière ELSA est en formation pour l'obtention d'un Diplôme de sophrologue
- Informations/Formations par l'ELSA sur les produits et les missions de l'ELSA auprès de 35 médecins traitants.
- Informations/ Formations auprès des unités du CH Bélaïr (UAO, HDJ Aubilly, HDJ Voltaire, RLT, UHPF, Argonne, CMP Charmettes, CMP Aquarelle, Alyse, les 4 vents, EPICURE). Mais aussi les Urgences de Manchester, le lycée BAZIN auprès de l'infirmière scolaire.
- Préparation et motivation des équipes au retour des experts en juin 2025 et appropriation du nouveau référentiel de la HAS. Nouvelle sensibilisation précoce des équipes aux outils de la certification et à la démarche qualité.

PERSPECTIVES 2025

- Mise en œuvre HDJ obstétrique addictologique sur le CHINA Charleville dès le 6/02/2025 et évaluation à 6 mois/un an
- Informations/ Formations à la demande des services du CHINA Charleville et Sedan (UAU Sedan et Charleville, maternité/gynéco, gastro...)
- Convention avec l'EHPAD de Rocroi pour informations/Formations auprès des professionnels
- Réussite de la certification en juin 2025 avec poursuite d'une préparation optimale des équipes.



SERVICES CLINIQUES EXTRA - HOSPITALIERS

CENTRE MEDICO PSYCHOLOGIQUE « MARCEL MÉHAUT »

NOMBRE D'ACTES	2022	2023	2024
ASSISTANTES SOCIALES, ASSISTANTS SOCIAUX	386	311	287
INFIRMIERS, ENCADREMENT INFIRMIER	734	825	937
IPA	779	1260	1388
MÉDECINS, ATTACHÉS, INTERNES	1859	2244	2359
PSYCHOLOGUES	607	462	458
	4365	5102	5429

FILE ACTIVE

2022	2023	2024
741	817	858

Nous notons une augmentation des actes infirmiers, infirmiers de pratique avancée et médicaux, une stabilité des actes psychologues et une diminution des actes assistante sociale.

L'augmentation des actes des professionnels cités ci-dessus fait écho à l'augmentation de la file active.

FAITS MARQUANTS ET BILAN 2024

- Préparation et motivation des équipes au retour des experts en juin 2025 et appropriation du nouveau référentiel de la HAS. Nouvelle sensibilisation précoce des équipes aux outils de la certification et à la démarche qualité.
- Rédaction du flyer du CMP Marcel Méhaut
- Groupe de travail de cadres sur le passeport ambulatoire et le livret extrahospitalier (via groupe EIO)

PERSPECTIVES 2025

- Réussite de la certification en juin 2025 avec poursuite d'une préparation optimale des équipes.
- Mise en œuvre d'une consultation infirmière de pratique avancée à Fumay
- Déploiement du passeport ambulatoire

HÔPITAL DE JOUR « MARCEL MÉHAUT »

2022		2023		2024	
JOURNÉES	TAUX D'OCCUPATION	JOURNÉES	TAUX D'OCCUPATION	JOURNÉES	TAUX D'OCCUPATION
2 236	68,07%	2 190	66,67%	1 644	49,91%

FILE ACTIVE

2022	2023	2024
46	49	48

Nombre de journées et taux d'occupation diminué. Cela s'explique par une fermeture de 8 semaines de l'HDJ M. Méhaut à la suite d'un arrêt maladie d'une IDE de l'unité. (Arrêt non mutualisé par FONTAN). La file active, reste stable.



SERVICES CLINIQUES EXTRA - HOSPITALIERS

FAITS MARQUANTS ET BILAN 2024

- Préparation et motivation des équipes au retour des experts en juin 2025 et appropriation du nouveau référentiel de la HAS. Nouvelle sensibilisation précoce des équipes aux outils de la certification et à la démarche qualité.
- Groupe de travail de cadres sur le passeport ambulatoire et le livret extrahospitalier (via groupe EIO)

PERSPECTIVES 2025

- Déploiement du passeport ambulatoire
- Réussite de la certification en juin 2025 avec poursuite d'une préparation optimale des équipes.
- Volonté d'augmentation du taux d'occupation en lien avec l'EPP de pertinence « Comment diminuer le taux d'absentéisme en HDJ ? »

CMP DE SEXOLOGIE

NOMBRE D'ACTES	2022	2023	2024
INFIRMIERS, ENCADREMENT INFIRMIER	249	241	182
ASSISTANTES SOCIALES, ASSISTANTS SOCIAUX	1		
MÉDECINS, ATTACHÉS, INTERNES	1	50	37
	251	291	219

FILE ACTIVE

2022	2023	2024
67	64	52

Nous notons une diminution du nombre d'actes infirmiers et médicaux. Cela s'explique par une diminution du temps de travail à 50% de l'infirmière du CMP de sexologie depuis février 2024.

FAITS MARQUANTS ET BILAN 2024

- Participation à la semaine de la santé sexuelle avec réalisation d'une vidéo et d'une conférence Salle Sorbon.
- Participation active au colloque « Handicap et vieillissement » et groupes de travail LGBTQIA+.
- Informations et groupes de travail dans des services du CH Bélaïr autour de la vie affective et sexuelle (4 vents, FAM).
- Réécriture du projet médical

PERSPECTIVES 2025

- Convention avec l'EHPAD de Rocroi pour une information et un groupe de travail auprès des soignants autour de la vie sexuelle et affective
- Volonté d'intervenir en pédopsychiatrie
- Réussite de la certification en juin 2025 avec poursuite d'une préparation optimale des équipes.



SERVICES CLINIQUES EXTRA - HOSPITALIERS

CENTRE MÉDICO-PSYCHOLOGIQUE
CENTRE D'ACCUEIL
THÉRAPEUTIQUE A TEMPS PARTIEL
HÔPITAL DE JOUR
« VAL DE MEUSE » REVIN
« MILLEPERTUIS » GIVET



Psychiatre
Dr. Hikmat HACHEM

Cadre de santé
Mme Anie LEFEVRE

1095
File active
CMP

HDJ VAL DE MEUSE	TAUX D'OCCUPATION 2024	FILE ACTIVE
	27,50	29

FAITS MARQUANTS ET BILAN 2024

- La réorganisation pour l'accueil de patient en Hospitalisation de Jour (H.J).
- L'arrivée d'une psychologue sur site de REVIN : diminution de la liste d'attente.
- Les synthèses avec les médecins référents et l'équipe de REVIN/GIVET n'ont pas pu être pérennes, seulement 4 temps ont été réalisés (soit 2 temps chaque psychiatre) surtout pour la réactualisation des prescriptions médicales.
- Une réunion de service avec les 2 psychiatres référents en novembre 2024, a mis en évidence la nécessité d'une réécriture du projet de service.
- L'arrivée d'une nouvelle Infirmière de Pratique Avancée (IPA) à mi-temps et renforce le relais médical.
- Une augmentation des accueils en Hôpital de jour suite à une réorganisation des activités thérapeutiques avec un nombre constant des professionnels. Néanmoins en cas d'absence du soignant (maladie/formation/congés...), des activités ont dû être annulées.
- L'absence de secrétariat sur site de REVIN, toujours en réflexion, pour trouver d'autres solutions.

PERSPECTIVES 2025

- Instaurer plus régulièrement des synthèses et pérenniser ce temps.
- Maintenir l'investissement des professionnels dans la démarche qualité / certification.
- La réécriture du projet de service.

SERVICES CLINIQUES EXTRA - HOSPITALIERS

HÔPITAL DE JOUR «AUBILLY» «VOLTAIRE»



Psychiatre

Dr. Amandine DERUISSEUX

Cadre de santé

Mme Véronique VERDONK

Activité

Le taux d'occupation est en augmentation, néanmoins, l'assiduité des patients impacte le taux d'activité. L'EPP de pertinence nous permettra d'identifier des leviers à ce niveau.

HDJ AUBILLY	TAUX D'OCCUPATION 2024	FILE ACTIVE
	60,66%	33

HDJ VOLTAIRE	TAUX D'OCCUPATION 2024	FILE ACTIVE
	62,31 %	41

ADMISSIONS	TAUX D'OCCUPATION 2024	FILE ACTIVE
HDJ AUBILLY	4	6
HDJ VOLTAIRE	11	7

Le partage du mini bus entre les deux HDJ limite le nombre de patients et la diversité des activités.

FAITS MARQUANTS ET BILAN 2024

PAIR AIDANCE : une patiente de l'HDJ Voltaire est inscrite dans le parcours pour devenir patient expert. Elle va bénéficier d'une formation : « initiation à la pair - aideance à Lille du 29 /09 au 1/10 2025. Elle espère par la suite intégrer le Diplôme universitaire.

CERTIFICATION : Poursuite de la préparation pour la prochaine certification. Mise à jour régulière des dossiers patients. Participation à la certification blanche.

Un travail sur le livret d'accueil des étudiants est engagé.

ABSENTEISME	MAL	CLM / CLD	AT PRO	MAT / PATER
HJ AUBILLY	108	426	0	0
HJ VOLTAIRE	203	0	0	0

PERSPECTIVES 2025

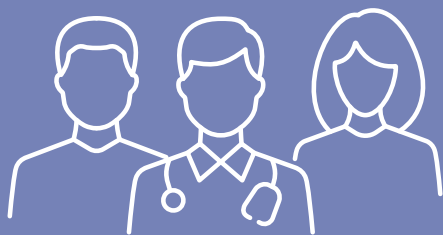
Les objectifs 2024 sont atteints et restent à conforter.

- Réflexion sur de nouvelles médiations
- EPP de pertinence sur l'absentéisme des patients.
- Poursuivre et améliorer l'organisation des synthèses avec le réseau, familles, aidants.



SERVICES CLINIQUES EXTRA - HOSPITALIERS

CENTRE MÉDICO
PSYCHOLOGIQUE
CENTRE D'ACCUEIL
THÉRAPEUTIQUE A TEMPS
PARTIEL
« LOUIS HACHETTE »



Psychiatre
Dr. Louisa MAIZIZ

Cadre de santé
Mme Michèle BRIQUET

NOMBRE D'ACTES		
CATTP	INFIRMIERS, ENCADREMENT INFIRMIER	1042
	IPA	0
	PERSONNEL ÉDUCATIF	0
		1042

NOMBRE D'ACTES		
CMP	ASSISTANTES SOCIALES, ASSISTANTS SOCIAUX	70
	INFIRMIERS, ENCADREMENT INFIRMIER	2316
	IPA	576
	MÉDECINS, ATTACHÉS, INTERNES	1340
	PERSONNEL ÉDUCATIF	0
	PSYCHOLOGUES	1131
		5433

FAITS MARQUANTS ET BILAN 2024

- Maintien de la synthèse mensuelle une fois par mois en la présence du médecin psychiatre – psychologue – IPA – équipe soignante Sont exposées : • Les nouvelles prises en charge • Les situations nécessitant une réponse médicale (hospitalisation- changement de traitement- modification de la prescription ambulatoire etc.).
- Poursuite du travail réalisé lors de la certification sur les impératifs de la tenue du dossier de soins et les autres thématiques de qualité et sécurité des soins.
- Poursuite de la collaboration avec la CPTS de Rethel avec la mise en place d'une fiche de liaison CMP/ ville, la demi-journée de formation/information sur les pathologies psychiatriques et l'utilisation de la messagerie sécurisée PANDALAB.
- La mutation d'un infirmier, qui n'est pas remplacé à ce jour.
- L'augmentation des prises en charge au CATTP.

PERSPECTIVES 2025

- Maintenir l'investissement des professionnels dans la démarche qualité / certification.
- Poursuivre les demi-journées de formation/information pour les professionnels de la CPTS du Rethel.
- Mettre en place des réunions d'équipe mensuelle.
- Réfléchir à une meilleure communication avec les services intra hospitaliers.
- Réfléchir sur les délais d'attente pour RDV médical et/ou psychologue.



SERVICES CLINIQUES EXTRA - HOSPITALIERS

CENTRE MÉDICO PSYCHOLOGIQUE HÔPITAL DE JOUR «HÉLIOTROPE»



Psychiatre
Dr. Adrian CAPLEA

Cadre de santé
Mme Véronique VERDONK

La qualité de la coopération au sein de l'équipe pluridisciplinaire est à souligner. Les délais de prise en soins sont minimes. (Cf EPP de pertinence)

Recrutement en 2024 d'une infirmière à 40%, partagée avec le CMP Camille Claudel. Ce recrutement facilite l'ouverture de la structure, la présence de cet agent sur le CMP Héliotrope venant compenser le 90 % existant.

NOMBRE D'ACTES	2023	2024
ASSISTANTES SOCIALES	18	24
INFIRMIERS	1807	2005
IPA	307	541
MÉDECINS	717	809
PSYCHOLOGUES	96	93
TOTAL	2945	3472

FILE ACTIVE	2023	2024
CMP	334	328
VAD	73	59

VAD	2023	2024
IDE	391	277
IPA	12	8

HDJ HELIOTROPE	2023	2024
JOURNÉES	1133	726
TAUX D'OCCUPATION	44, 34%	27,05
FILE ACTIVE	28	30

FAITS MARQUANTS ET BILAN 2024

La certification : La préparation reste une priorité.

Le CMP héliotrope est de nouveau un lieu de stage ouvert aux étudiants infirmiers.

Les objectifs fixés pour l'année 2024 ont été globalement atteints même si certains restent à poursuivre pour l'année 2025.

PERSPECTIVES 2025

Poursuivre l'implication de chacun dans la démarche qualité

L'équipe souhaite mettre en place des temps de réflexions sur les prises en soins.

L'objectif d'atteindre les 80% à l'enquête des IQQS est partagé par l'ensemble de l'équipe.

Poursuivre la bonne tenue des dossiers patients afin d'être prêt pour la prochaine visite de certification avec la réalisation des EVM. (Entretien à visée médicamenteuse)

Les professionnels souhaitent développer la mise en place de groupe de réflexions sur : « le sens à donner aux soins en psychiatrie ».



SERVICES CLINIQUES EXTRA - HOSPITALIERS

CENTRE MÉDICO PSYCHOLOGIQUE CENTRE D'ACCUEIL THÉRAPEUTIQUE A TEMPS PARTIEL « CAMILLE CLAUDEL »



Psychiatres

Dr. Adrian CAPLEA
Dr. Sjouke HARTMAN

Cadre de santé
Mme Carole LEDARD

FILE ACTIVE GLOBALE :1035		
NOM UNITÉ	FILE ACTIVE	ACTES PAR INTERVENANTS
CMP C CLAUDEL	1033	10138
C CLAUDEL CATTP	82	416
VADI VOUZINOIS	196	948

FAITS MARQUANTS ET BILAN 2024

- Départ d'un IDE aux AT et arrivé d'un IDE d'AQUARELLE
- Départ de l'établissement d'une IDE suite à un congé maternité
- Un congé paternité
- Arrivée de 2 IDES ETP (UAO et UDHP) et d'un IDE 0.5ETP (FONTAN)
- Départ et arrivée d'une AMA
- Pérennisation et affinage de la réorganisation suite au déménagement
- Inauguration des locaux de la structure
- Travail sur les axes d'amélioration ciblés lors de la certification de novembre
- Certification blanche

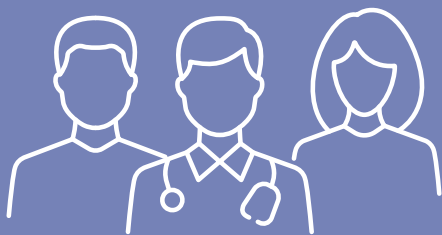
Les actes et les files actives 2023 ont amené aux renforts de cette équipe, avec dans un premier temps le retour à l'effectif, puis la création d'un poste à 50%. Suite au déménagement, le travail de réorganisation se poursuit dans une recherche d'amélioration. Le CATTP a redémarré avec la mise à jour et / ou la création de fiches projets. L'aménagement d'une cuisine équipée est toujours à ce jour bloqué, en raison de l'attente d'un accord de la copropriété.

PERSPECTIVES 2025

- Organisation/ coordination pérenne des missions IDE : Organisation en place, mobilisation de l'équipe afin de maintenir en dynamique
- Renforcer la cohésion et le travail en équipe, en lien avec la qualité et la sécurité des soins : Echancier synthèses EPI et synthèses effectuées pour 2025. Réunion d'équipe pluridisciplinaire annuelle effectuée 2023.2024 Réunion hebdomadaire effective. De manière générale re sensibilisation des agents sur les objectifs de ces temps et leurs présences. Echanges avec une psychologue de l'unité, notre demande de retour aux reprises cliniques et groupes de paroles est prise en compte mais en attente.
- Travailler la collaboration intra/extra/réseau, connaissance des missions de chacun sensibilisation des agents aux besoins de communication entre les services et le travail en réseau afin de connaître les missions de chacun en d'en connaître également les limites. (Plusieurs temps de présentation ont été planifiés).
- Sécurisation des locaux (SAS, porte avec VISIOPHONE...) en cours, demande de travaux effectués + PPI
- Travailler sur les axes d'améliorations ciblés lors de la certification : point certification régulier, checklist donnée aux soignants, classeurs certification en place et accessible (+ Blue Kangoo). Travail sur EPP de pertinence de commencer avec échancier établi sur 2025. Préparation certification prévue en juin 2025.

SERVICES CLINIQUES EXTRA - HOSPITALIERS

CENTRE MÉDICO PSYCHOLOGIQUE CENTRE D'ACCUEIL THÉRAPEUTIQUE A TEMPS PARTIEL « LES CHARMETTES »



Psychiatres

Dr. Louisa MAIZIZ
Dr. Amandine DERUISSEAU

Cadre de santé

M. Emmanuel PHILIPPET

2 453
Actes
au CATTP

4 019
VADI

10 860
Actes
au CMP

File active

- CMP : 830
- CATTP : 78
- VADI 422

FAITS MARQUANTS ET BILAN 2024

- Arrivée d'une AMA en février 2024
- Arrêt d'une IDE en temps partiel en mars 2024
- Départ d'une IDE en mai 2024
- Départ de la faisant fonction cadre de santé à l'IFCS en septembre 2024
- Arrivé d'un faisant fonction cadre de santé en septembre 2024
- Plusieurs FEI en lien avec de l'insécurité sur le Kiosque et plan d'actions mis en place.
- Arrivée d'une IDE en septembre 2024
- Retour à 100% de deux IDEs détachés sur Aquarelle en novembre 2024
- Arrivées et départs de deux psychologues au cours de l'année 2024

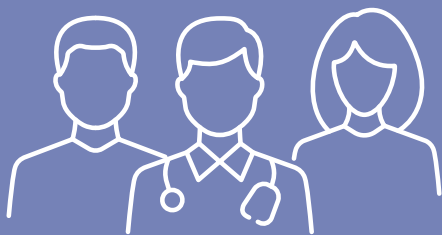
PERSPECTIVES 2025

- Maintenir voire augmenter la file active et l'activité du CMP
- Poursuite du travail de l'EPP sur la pertinence de la réouverture d'un CATTP
- Développer et maintenir le temps de synthèse, source d'une sécurité et qualité des soins dispensés : une fois par semaine quand présence du médecin
- Mettre en place des synthèses spécifiques pour l'écriture des projets de soins personnalisés des patients
- Création/Actualisation et harmonisation des plaquettes des structures extérieures (groupe de travail cadre)
- Mise en place du passeport ambulatoire et des directives anticipés incitatives en psychiatrie
- Préparer la nouvelle certification prévue suite à la certification sous conditions
- Entrée à l'IFCS du FF cadre de santé en septembre 2025 et retour de la cadre l'IFCS



SERVICES CLINIQUES EXTRA - HOSPITALIERS

CENTRE MÉDICO PSYCHOLOGIQUE CENTRE D'ACCUEIL THÉRAPEUTIQUE A TEMPS PARTIEL « LA PRAIRIE »



Psychiatres

Dr. Brigitte CELLIER
Dr. Zvetlana VAIDEANU
Dr. Alain MOUSTAPHA

Cadre de santé

Mme Nathalie GEORGES

10 312
Actes
au CMP

1 163
Actes
au CATTP

259
File active

183
Actes en
psychiatrie de
liaison

FAITS MARQUANTS ET BILAN 2024

- Préparation de la certification.
- Départ d'une infirmière en retraite au 1 avril. Arrivée d'une nouvelle infirmière le 1 octobre.
- Mise en place d'une réunion avec l'équipe de l'hôpital de jour L'ARCHE et l'équipe du CMP/CATTP « LA PRAIRIE » afin de faciliter les échanges entre professionnels et de coordonner leur travail (mise en place d'échanges réguliers sur les prises en charge patient communes).
- Dans le cadre de l'EPP du service, réunion avec l'ensemble de l'équipe de pédopsychiatrie du CASPEA « LES LIBELLULES » et l'ensemble de l'équipe du CMP/CATTP « LA PRAIRIE ».
- Mise en place d'un temps de transmissions quotidiens.
- Création d'une plaquette de présentation du CMP/CATTP.
- Mise en place d'un groupe de travail portant sur l'encadrement des stagiaires.
- Implication de l'équipe dans la démarche de certification et augmentation des actes.

PERSPECTIVES 2025

- Maintenir l'implication de l'équipe auprès des EHPAD et du service des urgences du site Sedanais du ChiNa.
- Continuer à impliquer les agents dans la démarche de la certification (réalisation de la traçabilité dans les dossiers des patients, leur mise à jour tout en tenant compte des critères attendus de l'HAS et IQSS, réaliser des parcours traceurs).
- Poursuivre le travail en collaboration avec l'équipe de l'hôpital de jour L'ARCHE
- Mettre en place une synthèse portant sur les patients pris en charge dans le cadre du CATTP.
- Favoriser le travail en collaboration entre l'intra et l'extrahospitalier afin d'assurer la poursuite de la prise en charge du patient dans le cadre ambulatoire.
- Continuer en équipe la rédaction du projet de l'unité.
- Poursuivre le travail sur l'encadrement des stagiaires.
- Commencer à élaborer un « répertoire réseau ».
- Inviter des partenaires du réseau.
- Améliorer l'entretien des locaux avec le nouveau prestataire du marché.



SERVICES CLINIQUES EXTRA - HOSPITALIERS

HÔPITAL DE JOUR « L'ARCHE »



Psychiatre
Dr. Brigitte CELLIER

Cadre de santé
Mme Nathalie GEORGES

15
Places

55,62%
Taux
d'occupation

43%
File active

FAITS MARQUANTS ET BILAN 2024

- La certification : préparation de la certification, (ensemble des dossiers patients mis à jour, création d'un classeur de suivi de cette mise à jour, toutefois, certification chronophage et stressante pour l'ensemble de l'équipe).
- Augmentation de l'effectif avec l'arrivée de deux infirmières en février.
- L'ensemble de l'organisation des soins ainsi que tous des contrats thérapeutiques des patients ont été évalués et réajustés.
- Création d'un flyer présentant l'unité de soin.
- Intervention portant sur des conseils diététiques auprès des patients réalisés par la diététicienne de l'hôpital.
- Intervention AFGSU pour les patients.
- Mise en place d'une réunion avec l'équipe du CMP/CATTP « La Prairie » et l'équipe de l'hôpital de jour l'Arche afin de faciliter le travail en collaboration (mise en place d'échanges réguliers entre professionnels des deux unités).
- Mise en place de temps de transmissions quotidiens.
- Intervention auprès des professionnels de l'équipe de réhabilitation psycho-sociale.

Bilan très satisfaisant, implication importante de l'équipe au quotidien tant dans la démarche de la certification que dans les prises en charge des patients. Équipe au complet. Augmentation de la file active.

PERSPECTIVES 2025

- Poursuivre l'implication des agents dans la démarche qualité (parcours patient à réaliser, nouvelle certification, tenue des dossiers, IQSS etc.).
- Accompagner l'équipe quant à l'enregistrement des actes journaliers.
- Continuer le travail en collaboration avec l'équipe du CMP/CATTP « La Prairie » (réunions, synthèses en commun, rédiger un parcours patient CMP/HJ, ...).
- Continuer en équipe la rédaction du projet de l'unité.
- Mettre en place des groupes de travail sur l'encadrement des stagiaires afin de le formaliser.
- Améliorer l'entretien des locaux avec le nouveau prestataire du marché



SERVICES CLINIQUES EXTRA - HOSPITALIERS

CENTRE MÉDICO PSYCHOLOGIQUE « AQUARELLE »



Psychiatre
Dr. Alain MOUSTAPHA

Cadre de santé
M. Emmanuel PHILIPPET

CMP AQUARELLE

2 565
Actes

- 1118

par rapport à 2023

158
File active

- 13

par rapport à 2023

VADI

323
VADI

- 184

par rapport à 2023

33
File active

- 39

par rapport à 2023

PERSPECTIVES 2025

- Obtenir une stabilité des soignants en poste au sein de cette équipe
- Réfléchir à l'attractivité du CMP aquarelle au vu de l'activité qui diminue
- Poursuivre les entretiens de premières intentions au sein du CMP aquarelle
- Préparer la nouvelle certification prévue suite à la certification sous conditions
- Entrée à l'IFCS du F/F cadre de santé en septembre 2025 et retour de la cadre de l'IFCS



SERVICES CLINIQUES EXTRA - HOSPITALIERS

CENTRE D'ACCUEIL ET DE SOINS POUR ENFANTS ET ADOLESCENTS « LA FARANDOLE »



Psychiatre

Dr. Anda-Maria JURMA

Cadre de santé

Mme Anie LEFEVRE

CMP-CATTP « La Farandole », a une file active de 224, avec une répartition des actes de :

1182 pour les infirmiers, encadrements infirmier, 486 pour Médecins, 318 pour psychologues, 102 pour psychomotricienne et 18 assistantes sociales.

HJ « FARANDOLE » : en 2024 est passée de 7 places à 8 places à compter du 01/09/2024. A une file active de 96. Soit 11692 journées avec un taux d'occupation de 63.04%, légère augmentation par rapport 2023.

FAITS MARQUANTS ET BILAN 2024

- L'arrivée en juillet 2024 d'une psychomotricienne, permettant aux jeunes en attente de bénéficier d'un bilan et de prise en charge. Ainsi que l'arrivée et le départ d'un psychologue sur cette année et le retour de congés maternité de la psychologue.
- Le maintien des rendez-vous médicaux 1 fois par semaine et renforcer par un relais avec l'Infirmière de Pratique Avancées (I.P.A.).
- Deux soignants sont détachés à la P.A.D.A.
- Au niveau IDE : Départ de d'une infirmière, en projet professionnel de cadre de santé, néanmoins l'arrivée d'une infirmière en octobre 2023, ne s'est pas faite.

PERSPECTIVES 2025

- Maintenir l'investissement des professionnels dans la démarche qualité / certification.
- Retrouver un équilibre des ressources humaines, afin d'accroître l'activité et réduire le délai d'attente des prises en charge.
- La réécriture du projet de service en lien avec le projet d'établissement.



SERVICES CLINIQUES EXTRA - HOSPITALIERS

CENTRE D'ACCUEIL ET DE SOINS POUR ENFANTS ET ADOLESCENTS « LES LIBELLULES »



Psychiatre
Dr. Alina ARJOCU

Cadre de santé
Mme Carole LEDARD

CMP/CATTP - FILE ACTIVE GLOBALE : 428			
NOM COURT UNITÉ	FILE ACTIVE	NOMBRE D'ACTES PAR INTERVENANTS	INTERVENTION POUR LA COMMUNAUTÉ
PSY LIAISON PED	179	1483	503
CMP CASPEA ENF	303	2721	1
CASPEA CATTP	53	462	-

HÔPITAL DE JOUR - FILE ACTIVE : 31		
NOMBRE DE LITS	JOURNÉES	TAUX D'OCCUPATION
7 (8 À COMPTER DE SEPTEMBRE)	557	20.75%

Les activités thérapeutiques tant en Hôpital de Jour qu'en CATTP sont variables car impactées par le manque de personnel. En effet, l'absentéisme provoque une réorganisation des PEC et rallonge les délais d'attente de prise en soins.

FAITS MARQUANTS ET BILAN 2024

- Nomination d'une IDE sur un poste vacant, Départ d'une psychologue été 2024 (arrivée psychologue prévue en mars 2025), Départ et arrivée d'une Psychomotricienne
- Certification blanche
- 1 agent en accident de travail, puis maladie depuis février 2024, un autre depuis 2021
- 1 poste crée aux vues des problèmes d'effectif afin d'assurer et maintenir l'ensemble des missions : IDE arrivée en octobre (retour dispo), en arrêt depuis novembre
- Poste AMA à temps plein à compter de mars 2025
- Création de nouvelles fiches projet

PERSPECTIVES 2025

- Maintenir les activités d'HJ et de CATTP, les PEC en CMP, les passages de la liaison en pédiatrie de Sedan. Et maintenir et développer le travail en réseau (lien équipe mobile...)
- Réduire le temps d'attente des PEC, Réduire les annulations de PEC
- Travailler sur les axes d'améliorations ciblés lors de la certification et préparation de la certification (juin 2025). Et travailler sur l'EPP de pertinence.

Un renfort soignant est nécessaire avec également un aménagement des locaux afin de créer d'autres espaces d'accueil du public et d'ainsi permettre de prendre en charge un plus grand nombre d'enfants et d'adolescents.



SERVICES CLINIQUES EXTRA - HOSPITALIERS

CENTRE D'ACCUEIL ET DE SOINS POUR ENFANTS ET ADOLESCENTS PÉRINATALITÉ « LA CITADELLE »



Psychiatres

Dr. Alina ARJOCU
Dr. Anda-Maria JURMA

Cadre de santé

Mme Nathalie MARTIN

8 862 actes professionnels pour une file active de 912 patients.

L'activité annuelle augmente par rapport à 2023.

L'augmentation des actes psychologues s'explique par le recrutement de cette catégorie professionnelle (1345 actes en 2023 pour 2025 actes en 2024)

La présence d'un interne permet d'augmenter le nombre d'actes médicaux (2174 actes en 2023 pour 2882 actes pour 2024)

Les actes de l'assistante sociale ont aussi augmenté (149 en 2023 pour 247 en 2024)

FAITS MARQUANTS ET BILAN 2024

- L'éducatrice spécialisée en formation « sophrologie » a été certifiée. Le nombre de séances est en constante augmentation avec 204 séances réalisées pour cette année (188 en 2023).
- Rédaction d'un projet visant au déploiement de la périnatalité sur le territoire ardennais suite à un appel à projet.
- Départ en retraite d'une psychomotricienne fin novembre 2024 (solde des congés) à 60 % ETP.
- Arrivée d'une nouvelle psychomotricienne au 1er juillet à 20 % ETP.
- Arrêt de la « Thérapie familiale » en lien avec le départ de l'éducatrice spécialisée qui exerçait cette prise en charge.
- Arrivée d'un neuropsychologue, ce qui favorise l'aide au diagnostic médical et l'orientation des patients vers des soins adaptés à leur problématique.
- Réorganisation des soins suite à l'EPP « Pertinence des délais des EPI » : plage horaire réservée à ces entretiens pour les 4 soignants.
- Projet cadre de santé validé par la DSIRMT pour une IDE dont la mission est l'EPP de pertinence.

PERSPECTIVES 2025

- Accompagnement de l'équipe à la certification
- Changement de l'encadrement
- Le projet concernant la périnatalité a été validé par l'ARS et sera à mettre en place : recrutement, formation, achat matériel, conventions avec les partenaires, élaboration des parcours...



SERVICES CLINIQUES EXTRA - HOSPITALIERS

CENTRE D'ACCUEIL ET DE SOINS POUR ENFANTS « LES LUCIOLES »



Psychiatre
Dr. Anda-Maria JURMA

Cadre de santé
Mme Nathalie MARTIN

ACTIVITÉ CATTP

1 926 actes pour une file-active de 201 patients. Le file-active et les actes sont en augmentation par rapport à 2023

ACTIVITÉ HDJ

Nombre de lits : 13 depuis le 01.09.2024 (17 jusqu'au 31.08.2024) -> répartition des 4 lits sur les unités de pédopsychiatrie extra hospitalières sur décision médicale.

1 915 journées ce qui représente un taux d'occupation de 33,40 %. La file active est de 103 patients. Le taux d'occupation a baissé de 5 % par rapport à 2023. L'absentéisme professionnel peut expliquer cette baisse (congé maladie, congé maternité et temps partiel) et le type de prise en charge est la deuxième explication. Les troubles du spectre autistique requièrent un soignant pour un patient et c'est une prise en charge progressive : de 30 à 45 minutes pour augmenter et arriver à 03h00 de prise en charge. Il s'agit de respecter les besoins de l'enfant.

FAITS MARQUANTS ET BILAN 2024

- 8 agents sur 11 sont formés à MAKATON
- Médiation animale à « L'Arche de Noé » -> convention faite
- Reprise de la « thérapie d'échange et développement » (TED) depuis septembre
- Accompagnement de la professionnelle en cours de VAE éducatrice spécialisée
- 1 agent (à 70 % thérapeutique) en arrêt depuis août
- 3 agents à 80 % (temps partiel de droit jusqu'au 3 ans de l'enfant)

PERSPECTIVES 2025

- Accompagnement de l'équipe à la certification
- Départ de deux infirmières (1 en février et la deuxième en avril) et un poste toujours non remplacé (IDE parcours professionnel IPA) ce qui représente 9 soignants au lieu de 12.
- Changement de lieu de la médiation « Equithérapie » -> convention en cours



SERVICES CLINIQUES EXTRA - HOSPITALIERS

CENTRE D'ACCUEIL ET DE SOINS POUR ADOLESCENTS «ALOHA»



Psychiatre
Dr. Solomiya KORDOBA

Cadre de santé
Mme Nathalie MARTIN

CATTP : 1 964 actes professionnels pour une file active de 125 patients. Il est à noter une diminution des actes qui s'explique par l'augmentation des prises en charge en HdJ

HdJ : 1 374 journées soit un taux d'occupation de 51,19 % pour une file active de 70 patients. Le nombre de lits est de 8 depuis le 01.09.2024 au lieu de 7 jusqu'au 31.08.2024 après concertation médicale.

Le taux d'occupation a augmenté de 10 % par rapport à 2023.

FAITS MARQUANTS ET BILAN 2024

- Première parution du « Petit Aloha », un journal réalisé par les patients dans le cadre d'une médiation thérapeutique encadrée par 2 soignantes
- Reprise des gîtes thérapeutiques à raison de 4 par an
- 2 soignantes à 80 % (temps partiel de droit jusqu'au 3 ans de l'enfant)
- Commencement de réhabilitation du préau afin d'avoir un espace supplémentaire en extérieur. Cet espace sera à disposition pour les 2 unités (CASPEA « Les Lucioles » et CASPEA « Aloha »). La décoration est réalisée par un groupe adolescent dans le cadre de la médiation « Créativité »
- Poursuite de l'accueil des adolescents suivis par l'unité et hospitalisés à l'UDHP. Ces accueils sont réalisés quand la clinique des patients est stabilisée
- Difficulté de définir des objectifs communs de prise en charge avec les structures médico-sociales type foyers
- Partenariat avec des professionnels de l'intra hospitalier (menuiserie, espace jardin)

PERSPECTIVES 2025

- Accompagnement de l'équipe pour la certification
- Edition du deuxième « Petit Aloha »
- Un poste psychologue en recrutement



SERVICES CLINIQUES EXTRA - HOSPITALIERS

CENTRE D'ACCUEIL ET DE SOINS POUR ENFANTS ET ADOLESCENTS « ARC EN CIEL »



Psychiatre
Dr. Anne BRETON

Cadre de santé
Mme Michèle BRIQUET

NOMBRE D'ACTES CMP	
PERSONNEL ÉDUCATIF ET SOCIAL	363
INFIRMIERS, ENCADREMENT INFIRMIER	1148
IPA	517
MÉDECINS, ATTACHÉS, INTERNES	1331
ASSISTANTES SOCIALES, ASSISTANTS SOCIAUX	25
PSYCHOLOGUES	885
RÉÉDUCATEURS (PSYCHOMOTRICIENS, ORTHOPHONISTES)	423
	4692

NOMBRE D'ACTES CATT	
INFIRMIERS, ENCADREMENT INFIRMIER	82
IPA	0
PSYCHOLOGUES	2
PERSONNEL ÉDUCATIF ET SOCIAL	26
RÉÉDUCATEURS (PSYCHOMOTRICIENS, ORTHOPHONISTES)	0
ASSISTANTES SOCIALES, ASSISTANTS SOCIAUX	1
MÉDECINS, ATTACHÉS, INTERNES	0
	111

HJ ENFANTS	
JOURNÉES	TAUX D'OCC.
1356	50,52%

FAITS MARQUANTS ET BILAN DE L'ANNÉE 2024

La présence d'un interne, une fois par semaine, a permis de réduire le délai d'attente qui reste encore très long.

La salle snoezelen est finalisée et permet une utilisation quasi quotidienne, le projet d'un aménagement extérieur reste à définir.

PERSPECTIVES 2025

- Poursuivre le travail avec les familles en mettant en place des groupes à thèmes
- Maintenir un effectif soignant stable
- Travailler avec les partenaires de réseau pour la mise en place de journées à thèmes
- Amplifier le travail de la périnatalité
- Poursuivre le travail concernant la certification de l'établissement

ALTERNATIVES À L'HOSPITALISATION

AFTA (FAMILLE D'ACCUEIL THÉRAPEUTIQUE)

- 4 places octroyées : 3 places occupées. (dont une famille accueille deux personnes)
- Nombre de visites : chaque famille a bénéficié d'une visite annuelle de conformité.
- Tous les accueillis ont pu bénéficier d'un séjour de vacance.

Synthèse Activité Accueil Familial Thérapeutique (2024)

		2024		
Unité	Nom Unité	Journées	Taux d'occ.	DMS
1900	PI Famil A	1 032	70.49%	358

APPARTEMENTS THÉRAPEUTIQUES INTERSECTORIELS « LES SOURCES »



Psychiatre
Dr. Yassine SAADANE

Cadre de santé
Mme Evelyne HUBERT

File active : 25 / Nombre de jours de présence : 2912.0

Nombre d'hospitalisation : 27 / nombre d'entrées : 2 / nombre de sorties : 9

2022			2023			2024		
JOURNÉES	TAUX D'OCCUPATION	DMS	JOURNÉES	TAUX D'OCCUPATION	DMS	JOURNÉES	TAUX D'OCCUPATION	DMS
2774	84.44%	135.19	3079	93.73%	174.06	2912	88.4%	113.67

FAITS MARQUANTS ET BILAN 2024

- LA CERTIFICATION : poursuite de la préparation en équipe accompagné par le cadre de santé et en lien avec le service qualité
- Implication de toute l'équipe avec sérieux sachant que lors de la visite, l'expert avait spécifié que nous étions, je cite : « au-delà des attentes de l'HAS »
- REORGANISATION DE L'UNITE : poursuite de la réorganisation du travail et amélioration de la qualité de soins et des organisations avec des nouveaux outils de travail (planning, classeurs...)
- PENURIE SOIGNANTE : des difficultés au niveau des ressources humaines en 2024 compensé par un investissement, une disponibilité, une cohésion, un sens du service public de la part des différents membres de l'équipe (IDE, ASH, Cadre de santé)
- Absence du médecin psychiatre depuis fin octobre 2024

Objectifs

- Les objectifs fixés sont atteints
- Les résultats attendus sont satisfaisants

PERSPECTIVES 2025

- Poursuivre et favoriser l'investissement institutionnel dans les instances pour les agents dès que possible.
- Permettre aux patients une prise en charge de qualité dans la bienveillance et ainsi favoriser l'aboutissement de leur projet.
- Poursuivre l'investissement pour la certification à venir (informations sur la nouvelle méthode, poursuite des patients traceurs avec un accompagnement du service qualité)
- Initier de nouvelles médiations (sur la nutrition, la relaxation...)
- Permettre aux agents de partir en formation et accueil de nouveaux arrivants (IDE, ASH)



RESSOURCES STRATÉGIQUES ET SUPPORTS

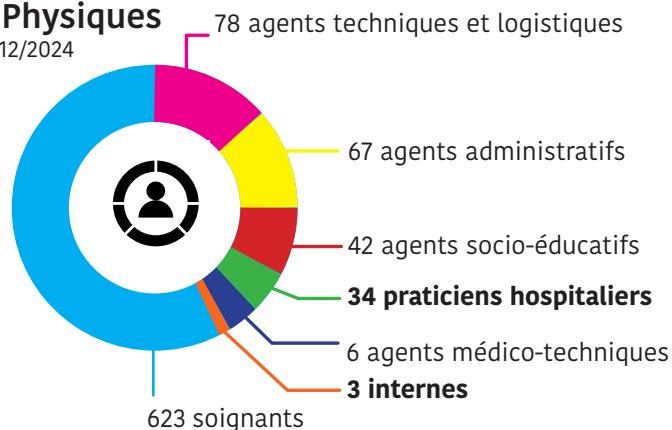
RESSOURCES HUMAINES



Directrice adjointe
Mme Mélanie MOREAU-LEGROS

853

ETP Physiques
au 31/12/2024



FEMME
75,82%



HOMME
24,18%

Taux d'emploi de personnes en situation de handicap
6,02%

Index relatif à la mesure des écarts de rémunération entre les hommes et les femmes
94/100



Une année de poursuite et de mise en œuvre de mesures sociales et d'engagement de nouveaux projets.

- 1 accord local relatif à la création de 2 postes soignants ESA acquis dans le cadre du Ségur de la Santé.
- 1 accord local signé dans le cadre d'HS sur-majorées.
- 4 allocations d'étude mises en place pour des étudiants infirmiers, aides-soignants, afin de favoriser les recrutements soignants et 4 missions service civique pour accompagner des jeunes professionnels dans le cadre du déploiement de la stratégie de responsabilité sociétale de l'établissement.
- Soutien d'initiatives en matière d'égalité professionnelle, publication du baromètre de l'égalité professionnelle. Lauréat pour une initiative dans le cadre d'une campagne de sensibilisation contre les comportements et agissements sexistes, sexuels.

Dans l'objectif d'amélioration de la qualité de vie et des conditions de travail (QVCT) une démarche avec une politique et la déclinaison d'un plan d'actions sont validés et déployés.

- Mise en œuvre de formations en activité physique au poste de travail avec plus de 100 professionnels accompagnés
- Lauréat d'un projet CLACT : internalisation de 5 formateurs PRAP2S et dispensation de sessions de formations auprès des professionnels (co-financement de l'action de 22000€ par l'ARS GE)
- Mise en place pour la première fois d'une semaine dédiée à la QVCT en juin 2024.
- Mise en place de la première fête du personnel sous le signe de la convivialité et du collectif.
- Déploiement de 2 dispositifs de relaxation virtuelle mis à disposition des professionnels au sein des services.



RESSOURCES STRATÉGIQUES ET SUPPORTS

- Développement d'actions en faveur de la Prévention des risques - Santé au travail et la MAJ du DUERP et le 1er plan PAPRI Pact.
- Soutien à la parentalité : 4 places conventionnées pour les enfants du personnel à la crèche hospitalière du GHT NA.

STRATEGIE DE PILOTAGE DES RESSOURCES HUMAINES

- Un dispositif étoffé pour l'accueil des professionnels désormais en routine, à raison de 2 sessions par an pour faciliter l'intégration, améliorer la communication et répondre aux questions des agents. Un programme repensé pour une intégration réussie.
Des actions menées pour renforcer la visibilité de l'EPSM et la participation de la drh aux forums emploi pour présenter les métiers de l'hôpital et de la psychiatrie
- Une gestion prévisionnelle des métiers et des compétences avec la création de maquettes organisationnelles en lien avec les directions fonctionnelles qui s'accompagne de la mise en place d'une base de données sociales depuis 2024, accessible à tous et travaillée avec les partenaires sociaux en complément du RSU dans sa nouvelle version.
- Développement du numérique des pratiques RH avec la dématérialisation des bulletins de paie et un livret d'accueil numérique désormais disponible

Un accent porté sur le maintien dans l'emploi

- Structuration d'une politique de maintien dans l'emploi et plusieurs événements menés lors de la semaine européenne du handicap, Duoday, 2ème année de conventionnement FIPHFP, 5 commissions de maintien dans l'emploi, plusieurs dizaines de situations d'aménagement de poste gérées, des liens rapprochés avec les partenaires du handicap professionnel et des RHM Grand Est.

En terme de développement de compétences

Le CH Bélaire consacre un budget de près de 550 000€ à la formation continue du personnel avec un dispositif étoffé de formations au travers du plan de formation.

Des dispositifs innovants et l'obtention de financements grâce à la réponse à des appels à projets.

En terme de mobilités professionnelles

L'établissement ayant un rayonnement départemental, les possibilités de mobilité géographique dans tout le département sont réelles. La diversité des prises en charge permet d'évoluer tout au long de la carrière.

58
Concours
organisés

18
Avancements de
grade

3 périodes
préparatoires au
reclassement

PERSPECTIVES POUR 2025

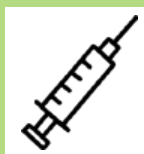
- Projet de temps collectifs avec un dispositif café RH « Une heure pour en parler » pour permettre aux agents de bénéficier d'informations sur des thématiques variées (carrière, formation, maintien dans l'emploi...)
- Pérenniser la démarche d'attractivité de l'établissement,
- Projet MENTORAT : pour offrir un soutien personnalisé et favoriser le partage d'expérience entre professionnels.



44 683 340,95€
des dépenses
totales
d'exploitation



3 référents
égalité
professionnelle



21,4%
Couverture vaccinale
contre la grippe
(+2,9pts par rapport à
2023)



4228 jours de formations
dispensés et
644 agents ayant bénéficié
à minima d'une session de
quelques heures
de formation



RESSOURCES STRATÉGIQUES ET SUPPORTS

PATRIMOINE, HÔTELLERIE ET SÉCURITÉ



Directrice adjointe
Mme Pascaline DUMONT- CHENILLOT

Services techniques
M. Victorien DUMONT

Biomédical et logistique
M. William HENNECHART

Les services travaux, techniques et logistiques (78 agents) ont pour missions :

- D'assurer la sécurité des personnes et des biens
- De garantir le fonctionnement continu des installations et des équipements techniques et biomédicaux
- De réaliser et de suivre les opérations de travaux de l'établissement.

Ils développent, coordonnent et mettent en œuvre un système de maîtrise et de surveillance des risques liés à l'environnement et la sécurité.

Les services participent également aux fonctions logistiques, environnementales et hôtelières :

- Transports divers
- Collecte des DASRI
- Collectes des ordures ménagères et cartons
- Blanchisserie
- Bio nettoyage
- Restauration
- Magasin, Achats
- Espaces verts

LA LOGISTIQUE AU SERVICE DU COLLECTIF

RESTAURATION ET BLANCHISSERIE

- Le self du personnel a ouvert 251 jours pour 19 451 passages avec 266 648 repas servis
- Dépenses alimentaires : 1242579.68 €
- 262 009 kg de linge lavé en blanchisserie.

ESPACES VERTS

- Nombre de bons traités par le service jardin : 205
- 8076 plantations (vivaces, arbustes, graminées, bulbes)
- Bûcheronnage dans la zone D (secteur ELAN) 250 arbres ont été coupés, (vieux et malades). 37 m3 de bois vendu au personnel.
- Création d'une terrasse ou paillote près du self pour le personnel pouvant se restaurer à l'extérieur par beau temps.
- Abattage des vieux prunus devant les ateliers et aménagement d'une haie de persistants.
- Remise en état du terrain de boules du service ALYSE.
- Participation sur 3 jours, (Journée Promo Santé)
- Création d'une nouvelle plantation d'arbres fruitiers sur l'établissement.

EQUIPE CENTRALE MÉNAGE

- Sont nettoyés 28 bâtiments, 12 logements, 8 chambres au château

TRANSPORT

- 750 528 km pour 100 véhicules

MAGASIN

Le magasin a inventorié 2500 références de produits stockés.

- Nombre de demandes préparées et livrées dans les services : 1500 bons
- 7150 demandes servies au comptoir

ARCHIVES

- 123 demandes d'abonnements et d'achats
- 3,08 tonnes d'archives évacuées
- 904 boîtes d'archives traitées
- 64037 dossiers archivés

LES SERVICES TECHNIQUES

Nombre de bons traités par les services techniques : 6697, auxquels s'ajoutent les bons préventifs tels que :

- Ramassage des examens (journalier)
- Ramassage des DASRI intra (hebdomadaire) et extra (mensuel)
- Nettoyage des VMC (mensuel)
- Livraison des produits entretien (mensuel)
- Vérification éclairage (mensuel)
- Vérification des robinetteries (mensuel)
- Livraison suralimentation (mensuel)
- Nettoyage grille d'aération (trimestrielle)
- Entretien climatiseurs (annuel)

PERSPECTIVES 2025

TRAVAUX

- Démarrage des travaux de construction de 100 lits de psychiatrie
- Démarrage des travaux de construction du FAM et des espaces communs avec la MAS
- Travaux à Sedan pour l'unité ESCALES

DÉVELOPPEMENT DURABLE

- Poursuite du plan Vélocité et candidater pour l'obtention du Label « Objectif Employeur Pro-Vélo »
- Bilan des Emissions de Gaz à Effet de Serre



RESSOURCES STRATÉGIQUES ET SUPPORTS

SYSTÈME D'INFORMATION GHT NA



Directeur adjoint
M. Samuel LEGROS

DSI Unique

A fin 2024, la DSI unique du GHT Nord Ardenne (Groupement Hospitalier de Territoire) est composée de 25 personnes pour un total de 22,6 ETP : 7 ingénieurs, 13 techniciens, 2 cadres de santé et 4 soignants.

Deux Hotlines communes (Technique et DPI), 3 sites d'intervention technique (Charleville-Mézières, Sedan et Bélaïr) desservant le GHT Nord Ardenne ainsi que des cellules Système, Réseau-Télécom, Interopérabilité, Sécurité, Dossier Patient et Applicatifs. En 2024,

- Réouverture Internet et messagerie depuis les téléphones ou domiciles
- Remplacement des équipements de stockage de données pour suivre la forte croissance des besoins.
- Mise à jour des principaux serveurs
- Remplacement de nombreux anciens postes
- Mise à jour de l'outil de demande d'intervention informatique
- Kenora :
 - Upgrade pour BELAIR de 6.x vers 9 en VA
- Etude migration AD BELAIR vers DOMMAN
 - Etude un seul MPP GHT (fusion utilisateurs CHINA et CH BELAIR)
- GLPI : Mise à jour GLPI dernière version
- ZenReco : Mise en place de test pour la Reconnaissance vocale
- Migration de SPHINX IQ2 vers IQ3 avec migration de l'espace Sphinxonline pour les réponses via internet
- Migration BlueFile Bélaïr vers un BlueFile GHT chez PULSY
- Gestion Ferme Citrix BELAIR
- Changement Serveur AIX vers Linux pour les applications suivantes + Mise à jour serveur de base de données oracle 11g vers 19c
 - Pastel VA + Pastel Prod CH Bélaïr
 - Magh2 VA + Magh2 Prod CH Bélaïr
- Migration base de données AGIRH et INDICCR - CH Bélaïr d'oracle 11g vers 19c
- Migration base de données QL CH Bélaïr
- Migration base de données PRODIGE de l'AIX vers Red Hat
- Etude remplacement du DPI CH-Bélaïr - présentation Easily - Sillage Psy

Support

3021 tickets ouverts pour 10 691 actions sur ces tickets, soit une augmentation de 9% par rapport à 2023 (2768 tickets)

Il y a eu une augmentation de 25% des tickets liés au DPI à Cariatides par rapport à 2023, passage de 262 tickets à 330.

Système

L'infrastructure comprend 200 serveurs virtuels sur le CH Bélaïr dont 10 serveurs physiques.

- Sécurisation de l'infrastructure avec la mise en place du tiering
- Sécurisation des Annuaire Utilisateurs (passage niveau 2, recommandation nationale)
- Migration de la supervision des serveurs pour être alerter au plus tôt d'un dysfonctionnement
- Mise en place du réseau fibre entre les différents sites du GHT.

Programme

- Lauréat programme SUN-ES
- Lauréat programme CARE

Cyber sécurité

- un exercice de plan de crise numérique avec Orange Cyber défense

PERSPECTIVES 2025

- Remplacement de l'outil SamFM
- Mise en place de la reconnaissance vocale.
- Mise à niveau des serveurs Cariatides pour améliorer sa fiabilité
- Déploiement VPN
- Finalisation messagerie sécurisée sur l'ensemble du GHT MSSanté + Apycrypt
- Remplacement des systèmes de sauvegarde pour améliorer les temps de restauration, la sécurité et la conservation des données.
- Solution ENSAP (dématérialisation des bulletins de paies)
- Amélioration couverture WiFi
- Certification HQN HAS

1 DPD (Délégué à la Protection des Données) nommé fin 2024 en cours de formation



RESSOURCES STRATÉGIQUES ET SUPPORTS

ACCUEIL ET HOSPITALISATION



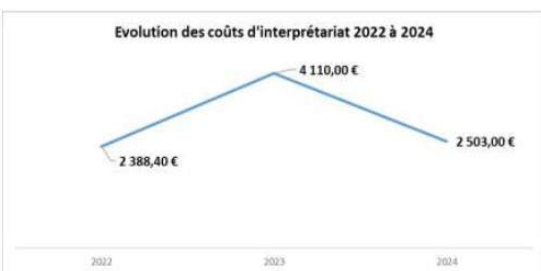
Directrice adjointe
Mme Sylvia LELOUP

BUREAU DES ENTRÉES - ADMISSIONS

FACTURATION HC	2022	2023	2024
Titre émis	4 261	4 765	5 123
Titres annulés	89	101	60
Taux de recouvrement	99,58%	91,32%	98,99%
Nb de dossiers traités par agent (moyenne)	574 (pour 2296 entrées)	625 psy+ médico sociale (pour 2 472 entrées)	596 (psy+ médiso- ci-sociale pour 2 384 entrées)
Facturation médico sociale			
FAM (titres émis)	192	431	425
MAS (titres émis)	631		708

RESSOURCES STRATÉGIQUES ET SUPPORTS

INTERPRÉTARIAT



LES DÉCISIONS ADMINISTRATIVES SANS CONSENTEMENT

2 649
décisions en 2022

3 018
décisions en 2023

2 737
décisions en 2024

ISOLEMENT ET CONTENTION

Le nombre de mesures déclenchées (adultes + mineurs) :

	Adultes	Mineurs	Total
Isolement en salle d'isolement	412	175	587
Contention en salle d'isolement	127	126	253
Isolement en chambre	190	9	199
Contention en chambre	27	3	30
Total	756	313	1069

Les durées :

Chez les adultes	Durée la + courte	Durée la + longue	Durée moyenne
Isolement en salle	00h04	883h15 (37 jours)	56h41m56s
Contention en salle d'isolement	00h03	94h11 (4 jours)	13h05m07s
Isolement en chambre	00h40	418h45 (17 jours)	27h19m15s
Contention en chambre	01h18	229h45 (10 jours)	35h46m56s

A noter : la durée la plus courte pour :

- Isolement adulte 40min
- Contention adulte 14min
- Isolement mineur 11 min
- Contention mineur 21 min

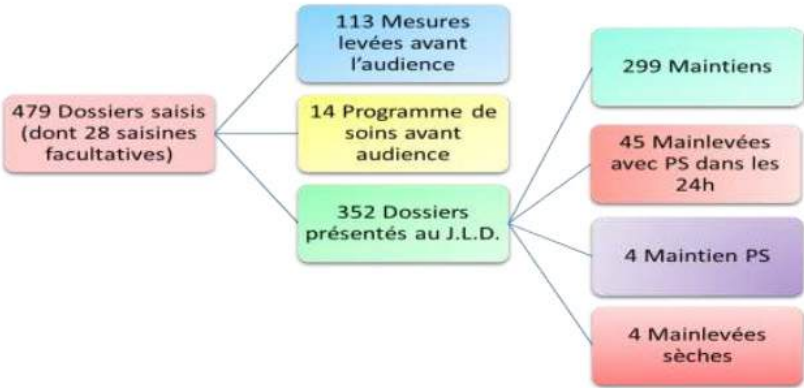
Concernant les contrôles du Magistrat du Siègne du Tribunal Judiciaire en 2024, ce sont :

- 290 informations dans les délais légaux ;
- 11 informations suite mainlevée du M.S.T.J. ;
- 23 dossiers examinés lors de l'audience M.S.T.J. en même temps que les soins sans consentement ;
- 246 saisines du M.S.T.J. ;
- 198 décisions de maintien ;
- 41 décisions de mainlevée ;
- 5 décisions « sans objet » ;

Chez les mineurs	Durée la + courte	Durée la + longue	Durée moyenne
Isolement en salle	00h03	93h30 (4 jours)	21h40m16s
Contention en salle d'isolement	00h01	44h00 (2 jours)	6h05m37s
Isolement en chambre	10h30	45h30 (2 jours)	19h22m00s
Contention en chambre	06h00	06h00 (1 jour)	6h00m00s

* Avec un patient adulte particulièrement difficile.

RESSOURCES STRATÉGIQUES ET SUPPORTS



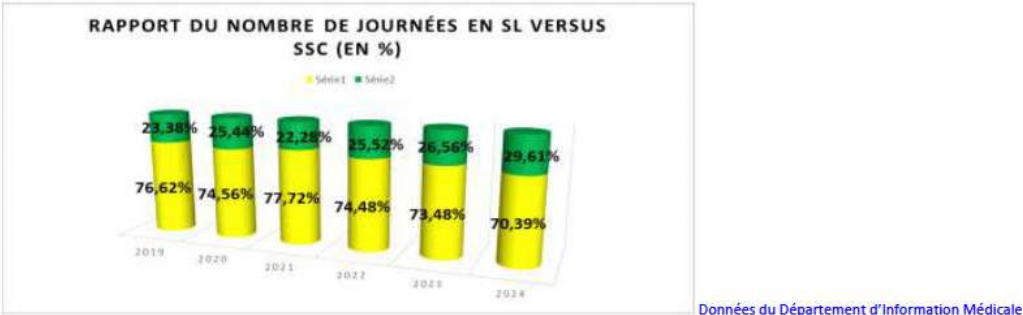
A noter 28 saisines facultatives et 11 demandes d’appel

Les signalements de fugues et disparitions inquiétantes

	2020	2021	2022	2023	2024
Nombre de fugues	12	5	7	19	32
Nombre de patients concernés	7	4	5	14	25

A noter : sur les 32 déclarations de fugue,10 ont concerné des patients en programme de soins devant réintégrer.

	2020	2021	2022	2023	2024
Nombre de disparitions inquiétantes	13	3	16	29	35
Nombre de patients concernés	9	2	10	20	27





RESSOURCES STRATÉGIQUES ET SUPPORTS

FAITS MARQUANTS ET BILAN 2024

Facturation

2024 a été une année difficile :

- Augmentation des dossiers précaires sans solution impactant le taux de recouvrement
- Problème de flux sur plusieurs mois
- Anomalies récurrentes d'envoi des bordereaux dans HELIOS => augmentation de la charge de travail
- Coordination par le responsable de facturation de la mise en place du projet ROC

Recettes

- Augmentation des recettes du budget H (budget hôpital) en raison de l'augmentation du prix de journée au premier mars 2024.
- Concernant les budgets FAM et MAS, il peut y avoir des variations en raison des taux d'occupation et des changements de tarif. A noter en début 2023, il y a eu une création de 10 lits.

Interprétariat

- Le service sollicitant le plus l'interprétariat est EPICURE.
- La plateforme représentant un coût élevée est utilisée en dernier ressort. Elle est principalement utilisée pour des langues / dialectes très particuliers. Elle est utilisée en dernier recours en intrahospitalier (admission de nuit, week-end, impossibilité de trouver un interprète)
- Fin 2023, le CH BELAIR a fait l'acquisition d'appareil de traduction. Ils sont répartis de la manière suivante : ELAN, URGENCES, EPICURE, ACCUEIL, CLAUDEL. Ceci a entraîné une baisse des sollicitations d'interprétariat (86 contre 42 en 2023 pour les interprétariats assurés par un professionnel extérieur) ; avec pour conséquence une baisse du coût de près de 1 600€.

Droits des patients

- Acquisition d'une deuxième roue pour l'info'roule

Soins sans consentement

On constate une augmentation des mesures de soins sans consentement de mesures déclenchées qu'il faut corréliser à la baisse des sorties en programme de soins et ré augmentation des ré hospitalisations avec une nouvelle mesure

Augmentation de l'isolement et la contention : s'expliquant par la déclaration des isolements et contentions hors espaces dédiés d'une part, ainsi que l'hospitali-

sation des patients difficiles et enfin une augmentation du recours à l'isolement et la contention globale. Concernant les causes qui sont à corréliser avec l'augmentation des SSC on observe les effets négatifs sur l'état psychique des jeunes qui ont recours à de nouvelles drogues de synthèse tels le PTC (Pète ton crâne). On observe un passage en isolement accru des patients sortis sans programme de soins et ré-hospitalisé en phase aiguë.

AFTA

- Lancement de la campagne de recrutement AFTA

A noter : une accueillie a dû être hospitalisée ce qui a entraîné une baisse du taux d'occupation.

PERSPECTIVE 2025

Facturation

- Finaliser le déploiement de ROC (Remboursement des Organismes Complémentaires) : permettra une dématérialisation des échanges entre établissement de santé et complémentaires santé. A noter une seule mutuelle affiliée mais intégration des grands groupes prévu ; conséquence : amélioration de la rapidité du recouvrement.
- Mise en production sous surveillance de ROC (financement SYMPHONIE du Ministère de 10 000€. A noter 5 000€ reçu fin 2023. Le reste sera versé à la mise en production qui doit intervenir avant fin décembre 2025)

Recettes

- Changement de tarif à venir au 1er mars 2025. En attente des arrêtés de tarification de l'ARS.

Soins sans consentement

- Acquisition d'un nouvel outil informatique pour améliorer la gestion des soins sans consentement
- Développement des salles d'isolement avec travail sur l'isolement et la contention, simplification des procédures en lien avec la justice

CDU

- Lancement du concours logo CDU
- Continuer les Info'roule en intra et extra

AFTA :

Recrutement de famille d'accueil, rencontre avec nos partenaires extérieurs afin de faire connaître notre dispositif.

RESSOURCES STRATÉGIQUES ET SUPPORTS

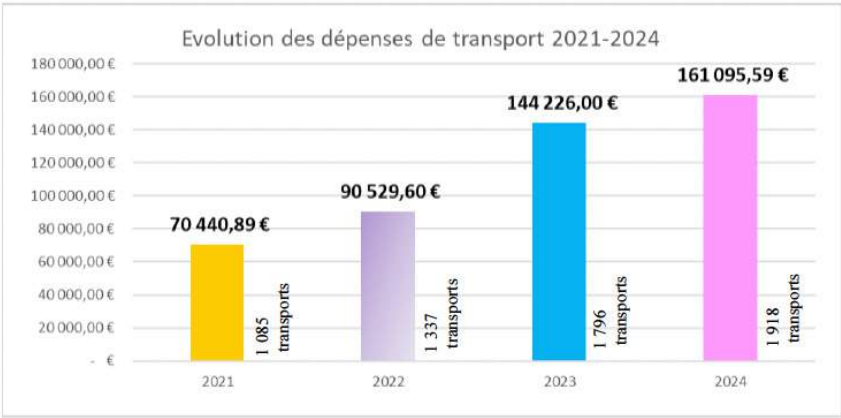
ACCUEIL - STANDARD

	2018	2019	2020	2021	2022	2023	2024
Bons de consultation édités	1381	1308	874	1112	1116	1428	1655

Les transports 2024

	BUDGET H	BUDGET MAS	LA CLE DES VENTS	TOTAL GENERAL
Nbre AMB	350	199	0	549
Montant	39 105,00 €	21 042,50 €	0	60 147,50 €
Nbre VSL	1039,5	153	0	1192,5
Montant	35 240,10 €	4 938,00 €	0	40 178,10 €
Transp. Ext.	171	6	0	177
Montant	59 285,99 €	1 484,00 €	0	60 769,99 €

Total des transports 2024 : 1918.5 ce qui représente un montant de 161 095€9



2024 : 67951 appels au total décomposés en

- 60 582 appels répondus
- 7295 appels échoués

Admissions réalisées par (TOTAL : 1818):

- Le bureau des entrées : 779
- Accueil / Standard : 1039

À noter les admissions de FONTAN ne sont pas prises en compte. Elles sont réalisées directement par le service.

FAITS MARQUANTS ET BILAN 2024

Transport :

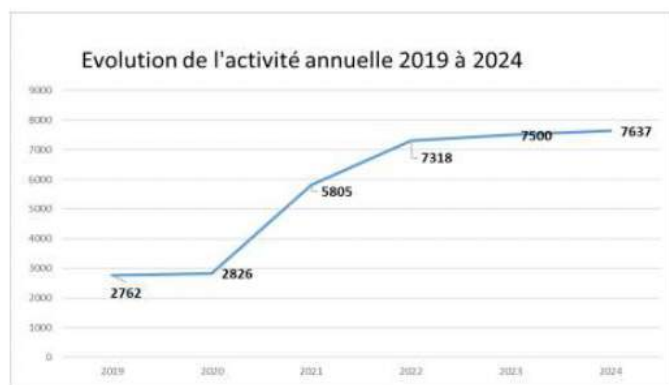
Il a été constaté une sous utilisation des voitures de services de la cafétéria, une obligation à avoir recours à des ambulances par convention. A noter les transports sont correctement valorisés par les suppléments transports facturés à l'assurance maladie
À noter dès qu'on sort du cadre d'une prise en charge intra- muros, transport dû à un voyage pathologique, ou encore le transfert SSR ou addictologie entraine un surcoût.

PERSPECTIVE 2025

Transport :
Déploiement prévu de la plateforme de transport

RESSOURCES STRATÉGIQUES ET SUPPORTS

SERVICE SOCIAL



FAITS MARQUANTS ET BILAN 2024

Deux assistantes sociales de l'extra hospitalier ont intégré l'espace santé le Kiosque fin 2024.

Remise en place du secrétariat du pool juin 2024

PERSPECTIVE 2025

Action collective bugdeto-administrative en extrahospitalier

Permanence du personnel à raison de 2 sessions de demi journée par mois

Nombre d'actes par type d'actes Assistantes sociales (2022 / 2023)

	2022	2023	2024
Accès dématérialisé aux droits			5
Accompagnement (avec ou sans déplacement)	11	15	10
Aide à domicile	53	68	88
Autres démarches	810	764	854
CATTP en Groupe	1		
Convocation au tribunal	2	4	2
Démarche	1 015	855	595
Démarche IPA			1
EHPAD	128	148	165
Entretien Familial Avec Présence Patient	1	4	5
Entretien Familial Sans Présence Patient	396	338	357
Entretien Individuel Adulte	1 485	1 444	1 664
Entretien Individuel Enfant	12	27	13
Entretien Réseaux	1 208	1 650	1 278
Entretien Téléphonique	1 073	926	867
Groupe	2		
MDPH	112	105	93
Mesure de protection	110	145	222
Mutuelle	254	394	505
Problème logement	184	185	253
Ressources	113	132	219
Réunion au sujet d'un patient	338	283	429
Réunion de service		2	
Téléexpertise Psychiatrique			1
Visite à domicile	10	11	11
Total :	7 318	7 500	7 637

MAJEURS PROTÉGÉS

- Mandataire judiciaire à la protection des majeurs 1 : 100 %
- Mandataire judiciaire à la protection des majeurs 2 : 100 %
- Secrétaire : 75 %
- Comptable : 100 %
- Standardiste : 90 %

Soit 4,65 équivalents temps plein

- Régisseur banque des patients : 100 %

Soit 1 équivalent temps plein.

Flux des mesures en 2024	Mesures aux 01/01/2024	Mesures prononcées en 2024	Sorties mesures en 2024	Mesures au 31/12/2024
Sauvegarde de justice	1	0	0	1
Curatelle simple	4	0	0	4
Curatelle renforcée	26	4	3	27
Tutelle	66	10	5	71

RESSOURCES STRATÉGIQUES ET SUPPORTS

Répartition des mesures par tribunal au 31/12/2024

Tribunal	Sauvegarde de justice	Curatelle	Tutelle	Total
Charleville-Mézières	1	28	66	95
Sedan	0	3	4	7
Autres tribunaux	0	0	1	1
Total	1	31	71	103

Répartition par lieux de vie au 31/12/2024

- Domicile : 43
- EHPAD : 3
- Foyer d'hébergement ESAT : 2
- Résidence Foyer : 3
- MAS : 26
- FAM : 5
- Hospitalisations Bélair sans résidence : 11

Statistiques de gestion

- Déclarations sur les revenus : 103
- Déclarations ressources CPAM : 124
- Correspondances diverses : 11128
- Courriers aux juges des tutelles : 1288
- Demandes de retraite : 14
- Démarches CAF : 176
- Demandes d'aide sociale : 18
- Dossiers MDPH : 116

Patrimoine géré au 31.12.2024

- Comptes et placements : 7 998 256.00 Euros
- Majeurs possédant des biens immobiliers : 28

Bilan financier 2024

Charges		PRODUITS	
Charges de personnel	229 114,00	Produits issus de l'application du barème de prélèvements	26 146,11
Dont préposés	106 409,71	Autres produits issus de la participation des personnes (tarif hébergement)	
Charges de fonctionnement	20 578,54	Financement public	138 840,00
		Dont aide sociale du Conseil Département	
TOTAL	249 692,54	TOTAL DES PRODUITS	164 986,11

Banque des patients

- Nombre de comptes ouverts 463/21 : 26
- Nouveaux dossiers créés en 2024 : 69

Nombre de recettes encaissées

- pour un total de :
 - 53 579.17 € à la banque
 - 9 729.75 € en dépôts de fonds
- 600 (virements)
- 46 (numéraires)
- Nombre de retraits effectués (pour un total de 54 744.25 €) 3 197



FAITS MARQUANTS ET BILAN 2024

- Acquisition d'une nouvelle version du logiciel permettant de répondre aux évolutions législatives concernant les mesures de protection et leurs gestions au quotidien.



RESSOURCES STRATÉGIQUES ET SUPPORTS

QUALITÉ ET GESTION DES RISQUES GHT NA



Directrice adjointe
Mme Linda ROBIN

Technicienne Supérieure
Mme Estelle BIVER

Assistante qualité
Mme Sandrine HAUET

Faisant fonction cadre
Mme Hakima-Rachida BABA-AHMED

3 réunions du COPIL Qualité ont eu lieu en 2024, ainsi que 11 COPIL pour la préparation de l'évaluation du FAM, 6 COPIL pour le suivi de visite de certification du sanitaire, 4 Commission E3P et 1 COPIL restriction des libertés.

4 réunions du COVIRIS ont également eu lieu de 2024, 613 événements indésirables traités, 14 événements indésirables graves déclarés et 23 CREX animés.

FAITS MARQUANTS 2024

- Pilotage de l'évaluation des ESSMS - FAM en décembre 2024 et MAS en juin 2025

Accompagnement des professionnels au cœur des unités pour faciliter et favoriser l'appropriation du nouveau référentiel des ESMS et des nouveaux outils d'évaluation externe diffusés par la HAS (Accompagné traceur, traceurs et audit système).

Déploiement de la cartographie des risques de maltraitance et de violence sur le FAM, et mise en place d'un registre éthique sur chaque structure d'hébergement.

Intervention de la structure « Cadres en mission », via un programme régional de soutien proposé par l'ANFH, pour l'autoévaluation des nouveaux critères du référentiel d'évaluation des ESSMS au sein du FAM et de la MAS.

Formation de tous les professionnels du FAM au logiciel BLUEKANGO, soit 4 sessions de 2h00.

- Suivi des observations de la HAS dans le rapport de certification sanitaire

Suivi des observations de la HAS dans le rapport de certification sanitaire via le PAQSS dédié.

Organisation d'une semaine de certification blanche incluant l'ensemble des structures intra et extra du CH Bélar en novembre 2024.

Élaboration d'un planning d'évaluation tout au long de l'année pour pérenniser la démarche d'amélioration continue de la qualité par la mobilisation des grilles d'évaluation de la HAS (patient traceur, parcours traceur, traceur ciblé) validées en tant que supports d'évaluation institutionnels.

Définition d'EPP de pertinence par chaque équipe pluridisciplinaire des services de soins intra et extra hospitaliers.

Poursuite du déploiement de la démarche Expérience patient par le groupe institutionnel formé.

Formalisation d'une affiche indicateurs qualité personnalisée pour chaque service et structure de soin pour améliorer leur connaissance et leur appropriation par les professionnels de santé.

BILAN 2024

- Intégrer les EPP au sein des projets de prise en charge des patients, des projets de pôle et dans les projets de service. (Schématiser les EPP, les indicateurs, les parcours patients, les risques) : EN ROUTINE
- Mesurer l'impact des EPP sur la prise en charge des patients et communiquer sur cet impact : EN ROUTINE
- Mettre à jour la politique, le règlement de fonctionnement en intégrant la notion d'audit, d'évaluation et EPP du CH Bélar : à RÉALISER
- Élaborer le rapport annuel d'activité de la Commission E3P : EN ROUTINE
- Accompagner les équipes dans le déploiement des outils d'analyse, de la certification pour la qualité des soins en établissement de santé, HAS : RÉALISÉ

PERSPECTIVES 2025


En partenariat avec le corps médical et l'ensemble des Directions, et particulièrement la Direction des Soins :

- Poursuivre l'accompagnement des acteurs au cœur du terrain dans le déploiement et la mobilisation des outils de la Certification des établissements de santé pour la qualité des soins (Parcours traceur, Patient traceur, Entretien professionnel, audit système, traceur ciblé)
- Poursuivre le déploiement des outils pour l'évaluation de la qualité des établissements médico-sociaux.
- Organiser et coordonner la visite de certification du CH Bélar du 02 au 06 juin 2025.* Organiser et coordonner la visite d'évaluation de la Maison d'Accueil Spécialisée « le clos de la fontaine » les 17 et 18 juin 2025.
- Animer et organiser, la deuxième semaine de certification blanche 2025 du CH Bélar en Novembre.



RESSOURCES STRATÉGIQUES ET SUPPORTS

ÉQUIPE
OPÉRATIONNELLE
D'HYGIÈNE



Praticienne hygiéniste
Dr. Kawssar KEBBI

Infirmière hygiéniste
Mme Alix BACCHUS

Les Indicateurs : SHA : 999.5 litres de SHA ont été utilisés tous services confondus.

2024	SANITAIRE			MÉDICO-SOCIAL
	UNITÉS DE SOINS INTRA	HÔPITAUX DE JOUR	CMP	FAM ET MAS
CONSOMMATION PAR PATIENT RÉSIDENT/JOUR	7,53ML	5,64ML	4,29ML	4,69ML
NOMBRE DE LITRES DE SHA	528 LITRES	238 LITRES	181 LITRES	140,50 LITRES

Vaccinations

- Grippe : 17.01% des agents (cf Médecine de Santé au Travail), 71 patients et 65 résidents.
 - COVID : 1.28% des agents (cf Médecine de Santé au Travail), 57 patients et 63 résidents.
- AES : 5 cas déclarés à la Médecine de Santé au Travail

Suivis épidémiques

- 2 épidémies : 1 MAS IRA en janvier et 1 épidémie de Grippe A à Roc La Tour.

Les réunions, les Formations/Informations

- 2 réunions CLIN + 4 réunions référents CLIN+ 11 réunions pour le DAMRI (mé dico-social) + Réunions avec la Responsable ECEM : révision et mise à jour du Guide de l'Entretien Ménager + plusieurs réunions avec le Responsable Environnement pour la Gestion des Déchets.

Participation à différentes réunions : CME, F3SCT, Cellules de crises pour la gestion des fuites d'eau survenues à différentes zones.

Formations : 32 réunions sur le risque infectieux dans les structures sanitaires + 5 au FAM et 2 à la MAS dans le cadre de la Démarche d'Analyse et de Maîtrise du Risque Infectieux (DAMRI), 5 formations à l'EHPAD de Rocroi.

Autres : 8 traceurs ciblés Risque Infectieux avec la QGDR, Webinaires du CPIAS GE, Commission EPP, COPIL Préparation de Certification du Sanitaire, COPIL préparation Evaluation de la MAS, Participation au Congrès de la SF2H.

Surveillances Environnementales

Prélèvements réalisés : 58 pour le Contrôle de la qualité de l'eau alimentaire, 36 pour le contrôle de la qualité de l'eau pour soins standards, 84 pour le contrôle de l'eau chaude sanitaire à la recherche de légionelles et 60 prélèvements de surfaces en Blanchisserie et services de soins : avec traitement des non-conformités quand il y en a.

Nuisibles : 12 interventions de la Société DEXTERPERT : Punaises de lit, Pucés, Présence de Rat, Souris, Nid de frelons, cafards.

Suivi des DASRI : Diminution de 40.5% du poids des DASRI produits par les services et une diminution de 40.22% de leur coût en 2024 par rapport à 2023.



RESSOURCES STRATÉGIQUES ET SUPPORTS

Suivi de la Prestation ménage et Changement de prestataire :

Surveillances et suivis

- BHRe et BMR : 41 patients pris en charge en précautions complémentaires contact : 34 en BHRe et 7 en BMR.
- COVID : 4 clusters et 4 cas de patients.
- Grippe : 5 cas et 1 épidémie en début d'année + 1 épidémie grippe A.
- Ectoparasites : 11 cas de poux, 4 cas de Gale, 4 cas de punaises de lit et 1 cas de puces.
- Autres : 1 cas de zona, 2 Erysipèle, 1 oxyurose et GEA.

Autres suivis et surveillances

- 4 audits et EPP réalisés + 1 audit flash.
- 5 FEI Traitées
- 11 nouveaux protocoles CLIN ont été rédigés et 13 protocoles ont été rédigés en collaboration avec le CLAN.
- Mise à jour du Livret d'Hygiène.
Veille documentaire et sanitaire, vérification des factures du Laboratoire d'Hygiène Hospitalière (pour les prélèvements).

FAITS MARQUANTS 2024

- Préparation de l'Evaluation du Foyer d'Accueil Médicalisé : DAMRI.
- Mise à jour du Livret d'Hygiène.
- Participation à la mise à jour du Livret d'accueil du Personnel avec la DRH.
- Suivi de la gestion des DASRIA : Suivi des non-conformités et Contrôle des bonnes pratiques du tri des déchets.
- Certification blanche des structures sanitaires.
- Participation aux réunions pour les travaux : Michel Fontan, Alyse.
- Support de l'EHPAD de Rocroi pour la prévention du risque infections : réunions de formation, accompagnement pour le DAMRI, visites diverses à leur demande exemple : Aide pour répondre au rapport de l'ARS concernant la maîtrise du risque lié aux légionelles, travaux de la salle à manger.
- Participation au choix du nouveau prestataire de ménage pour les structures extérieures.
- Essai et mise en place d'un nouveau matériel de nettoyage avec le service Magasin : le SANIVAP.



RESSOURCES STRATÉGIQUES ET SUPPORTS

DIÉTÉTIQUE



Diététicienne
Mme Pauline ANTOINE
Mme Mathilde ENGELMANN

PRISE EN CHARGE DIÉTÉTIQUE - INTRA HOSPITALIER - TOTALITÉ INTERVENTIONS DIÉTÉTIQUES : 165						
EVALUATION DÉNUTRITION	ADDICTOLOGIE	PERTE DE POIDS / REFUS ALIMENTAIRE	OBÉSITÉ/ SURPOIDS	TCA	NUTRITION ENTÉRALE	AUTRES
41%	22%	10%	8%	6%	3%	10%

PRISE EN CHARGE DIÉTÉTIQUE - MEDICO SOCIAL -TOTALITE INTERVENTIONS DIÉTÉTIQUES : 67	
CONSEILS DIÉTÉTIQUES	ÉVALUATION DÉNUTRITION
41%	22%

PRISE EN CHARGE DIÉTÉTIQUE - MEDICO SOCIAL -TOTALITE INTERVENTIONS DIÉTÉTIQUES : 67			
ÉVALUATION DÉNUTRITION	OBÉSITÉ/SURPOIDS	TCA	AUTRES
3%	68%	2%	1%

FAITS MARQUANTS ET BILAN 2024

- Arrivée d'une nouvelle diététicienne le 5 février 2024, à temps plein
- Participation aux Journées Promotions Santé du 4/5/6 juin 2024
- Actions auprès des soignants, lors de la semaine nationale de la dénutrition, en novembre 2024
- Interventions auprès d'enfants en pédopsychiatrie, lors de la semaine du goût, en octobre 2024
- Participation à la fête de l'été et au Noël de la MAS : une diététicienne présente
- CLAN 2024 : accueil d'une nouvelle présidente. 2 réunions en 2024
- Détachement d'une diététicienne sur l'Ehpad de Rocroi : aide à la certification HAS 2025
- Réseau des comités de liaison alimentation et nutrition Champagne Ardennes (RESCLAN) 2024 ; CH Belair, établissement adhérent : 4 réunions à Reims
- Missions restauration / nutrition : membres experts aux commissions de travail des menus du GCSIHA : 8 réunions
- Formation : Une diététicienne formée à « Prise en charge diététique dans les maladies psychiatriques » (x21h) et une diététicienne formée à « AFGSU » (x24h) et « Cariatides » (x3h30)
- Encadrement stagiaire : accueil d'une stagiaire en 2024
- Le service de diététique est actif au sein de l'intra hospitalier ainsi qu'en extrahospitalier où les demandes sont en progression constante.

PERSPECTIVES 2025

- Le travail en réseau au sein du RESCLAN.
- Les formations en nutrition et la recherche de veilles scientifiques
- Une dynamique du soin nutritionnel et la promotion des bonnes pratiques dans l'établissement. La nutrition étant un élément clé dans le traitement de nombreuses pathologies, en particulier l'évaluation de la dénutrition, le service de diététique contribue à améliorer les résultats cliniques et la qualité de vie des patients / résidents.

En 2025, une année de continuité des pratiques.



AUTRES DISPOSITIFS

**CENTRE DE RÉHABILITATION
PSYCHO-SOCIALE «PROXICURE»
ESPACE THÉRAPEUTIQUE
INTERSECTORIEL «LA PASSERELLE»**



Psychiatre
Dr. Brigitte CELLIER

Médecin généraliste
Dr. Daniel JUPINET

Cadre de santé
Mme Émilie LECLEF

Nombre d'actes

	2023	2024
UTI	1899	1798
BALNEOTHERAPIE	597	729
GYMNASE	1011	856
ERGOTHERAPIE	1198	905
ATELIER TIVOLI	1530	1617
ATELIER JOUVET	1512	1078

File active

	2023	2024
UTI	83	127
BALNEOTHERAPIE	37	37
GYMNASE	60	91
ERGOTHERAPIE	44	45
ATELIER TIVOLI	13	12
ATELIER JOUVET	28	23

L'activité se maintient, la baisse au niveau des ateliers Jovet s'explique par un arrêt maladie de longue durée.

Au niveau du gymnase la file active augmente mais les actes baissent en raison d'une augmentation des interventions de l'éducateur avec des groupes en collaboration avec les soignants (UDHP, structure extra).

FAITS MARQUANTS ET BILAN 2024

- Développement du partenariat avec la signature de nouvelles conventions
- Mise en place de binômes IDE/ETS avec entretiens réguliers programmé
- Synthèse trimestrielle de l'ensemble de l'ETI
- Synthèse régulière UTI
- Validation du projet échec (atelier proposé au sein des unités)
- Réorganisation entre UTI et proxicure

PERSPECTIVES 2025

- Maintien de l'activité
- Création d'un flyer de présentation de l'ETI et logigramme d'admission avec présentation dans les services
- Amélioration de la communication et la collaboration avec les différentes unités d'hospitalisations et structures extérieures
- Participation aux synthèses dans les unités d'hospitalisations pour les patients suivis à l'ETI
- Propositions de nouveaux projets : ferme pédagogique, nouveau partenariat avec des associations extérieures (culture du cœur)



AUTRES DISPOSITIFS

EMPP PASS /EPICURE



Psychiatre
Dr. Adrian CAPLEA

Cadre de santé
Mme Catherine CHANDLER

FAITS MARQUANTS 2024

Analyses de pratiques auprès des partenaires du réseau, malgré l'absence de recrutement psychologue pour Epicure, en proposant des temps d'analyse de situations complexes sous la forme d'information/formation réalisées par Epicure. Aucune demande quant à l'accompagnement d'une personne hospitalisée vers le dépôt de plainte dans le cadre des violences intra-familiales.

3 rencontres organisées avec les CMP du département afin de présenter les missions, le champ et les limites d'interventions d'Epicure et d'échanger sur les pratiques de chaque CMP. L'objectif étant de s'accorder et de proposer un parcours fluide aux usagers.

Mise en œuvre de la mesure 9 des assises de la santé mentale : 2 IPA à temps partiel sur ces missions et 1 IDE Epicure en formation IPA depuis septembre 2024

BILAN DE L'ANNÉE 2024

- Kilomètres parcourus : 21 144

L'EMPP

- File active : 462
- Nombre d'actes : 1044
- Actes pour la communauté : 108

Pour les usagers

- 9 permanences d'accueil, présentations des missions d'Epicure : API, centre social de Manchester, Forma-on. 8 à 12 usagers/permanence, des groupes de paroles sont en place au SARC, et au sein des missions locales de Vouziers et Rethel.

Pour les professionnels

- Présentation du fonctionnement d'Epicure : MiLo Charleville et Sedan et MDS de Rethel, SAVS le Liant Revin, COALLIA, intervenantes sociales en gendarmerie, assistantes sociales et CMP du CH Bélair, Femmes Relais 08 Sedan, médiatrice familiale CHRS Ancre, CCAS Charleville, Restos du Cœur pour coordination, Forma-On Charleville Sedan, CHRS Voltaire (Présentation du dispositif Téléphone Grave Danger), Centre Social Manchester, Bell-Occas, médiatrice santé 115, CADA AATM, FIEPCS Vouziers, Association d'Action Educative des Ardennes, Ateliers et Chantiers d'insertion.
- Epicure participe aux commissions SIAO toutes les 3 semaines.

- Déploiement du dispositif d'accompagnement des personnes victimes de violences intrafamiliales vers le dépôt de plainte : 6 services ont reçu l'information : 48 soignants.
- Un dispositif d'accompagnement et d'analyse des pratiques pour les partenaires du réseau est en place : 5 groupes de professionnels en bénéficient. Ces échanges permettent l'analyse de situations complexes et l'émergence de pistes de travail : CFPPA Rethel, Résidéis la Vence, 115, CHRS l'Ancre et Voltaire.

La PASS psy est un dispositif passerelle qui propose un accompagnement transitoire pour permettre un accès aux soins et une aide sociale aux personnes dans la perspective d'un retour aux soins via un dispositif de droit commun.

- File active : 145
- Nombre d'actes : 178
- Actes pour la communauté : 2

La PASS délivre, via une prescription médicale et la PUI, les traitements nécessaires : 38 ordonnances pour 13 patients pour un montant de 712,24 €

PERSPECTIVES 2025

- Repenser le déploiement du dispositif consacré aux personnes hospitalisées souhaitant être accompagnées vers le dépôt de plainte dans le cadre des violences intra familiales : poursuivre et renouveler la présentation aux équipes intra-hospitalières, rencontrer d'autres partenaires susceptibles d'apporter une aide, un conseil à la personne mais également à Epicure.
- Rencontrer les partenaires du réseau afin d'évaluer leurs besoins particulièrement en termes de permanences pour les usagers et de formation/information pour les professionnels afin de poursuivre le déploiement de ces actions.
- Poursuivre les rencontres avec les partenaires afin de maintenir le lien indispensable à la fluidité du parcours de l'utilisateur ainsi que les rencontres avec les usagers.



AUTRES DISPOSITIFS

ÉQUIPE MOBILE DE PÉDOPSYCHIATRIE



Psychiatre
Dr. Alina ARJOCU

Cadre de santé
M. Nasser ZBIB

Actes

- 1400 actes réalisés par l'équipe mobile de pédopsychiatrie (pour une file active de 138).
- 41 actes pour la communauté réalisés.

Interventions Structures

Les professionnelles de l'EMP interviennent à la demande dans les structures sociales et médico-sociales du département. Elles interviennent également à la Protection Judiciaire de la Jeunesse. Ainsi en 2024, elles sont intervenues, de manière programmée pour une durée d'une heure en moyenne, dans les structures suivantes : Dôme, Evolie, Foyer Départemental de l'Enfance, Don Bosco, CE de Sedan, MECS Bazeilles, IME Dricourt, IME de Montcy Notre Dame, IME de Boutancourt, ITEP Sessad Charleville.

Elles se rendent 1 fois par mois à l'IME de Montcy, et sur la MECS de Bazeilles.

Elles participent, par ailleurs, aux différentes réunions de concertations (en moyenne 1 à 2 fois par semaine).

Formations

Le 22 Novembre dernier, les soignantes de l'équipe mobile ont fait une intervention auprès de l'équipe de l'ITEP de Bazeilles sur le risque suicidaire.

Lors de cette intervention, les soignantes ont pu intervenir auprès de 10 professionnels le matin (de 9h à 12h), et 11 professionnels l'après-midi (de 13h à 16h).

Durant ces interventions, une présentation a été faite (sémiologie, évaluation). Puis les professionnels ont pu réfléchir sur un cas pratique.

Par ailleurs, les professionnelles de l'EMP ont fait remonter les besoins en formation des professionnels des structures sociales au responsable PTSM du CH Bélaïr.

Astreintes

108 jours d'astreintes (week-ends et jours fériés) avec 23 sollicitations téléphoniques (aucune de ces sollicitations n'a nécessité un déplacement).

Objectifs

- Rencontrer les enfants connus de la pédopsychiatrie de manière programmée, de manière à éviter ou du moins à anticiper la crise.
- Rencontrer les enfants non connus de la pédopsychiatrie (entretiens de 1ère intention) pour, éventuellement, leur permettre d'avoir accès à des soins adaptés (prise en charge ambulatoire).
- Echanger avec les équipes sur leurs difficultés (conseils pratico-pratiques, relais suite à une hospitalisation à l'UDHP).
- Réaliser des interventions sur des thématiques choisies par les professionnels de terrain (risque suicidaire, violences sexuelles), et faire remonter les besoins en formation des professionnels des structures.

L'objectif ultime est d'Eviter les ruptures de parcours.

Financement

- 6 ETP ainsi que les astreintes de l'EMP sont financés par l'ARS.

Des astreintes ont été mises en place (les week-end et jours fériés de 9h à 19h) afin de pouvoir répondre aux besoins des différentes structures sociales ainsi que sur la Pédiatrie.

FAITS MARQUANTS ET BILAN 2024

L'équipe était composée de 6 ETP début 2024 (toutes sont des professionnelles aguerries à la pédopsychiatrie).

Les professionnelles ont été regroupées au sein d'une seule et unique structure, basée à Nouzonville afin que chacune soit en capacité d'intervenir dans toutes les structures du département (ainsi aucune structure ne reste sans réponse pendant les vacances d'un agent).

Un binôme est, néanmoins, nommé référent d'un établissement.



AUTRES DISPOSITIFS

En fin d'année, l'équipe n'était composée plus que de 3 ETP :

- 1 mobilité vers une structure ambulatoire du CH Bélaïr en Septembre 2024,
- 1 Congé Maternité à partir d'Octobre 2024,
- 1 départ en retraite en Décembre 2024.

L'équipe mobile de pédopsychiatrie, qui n'a pas pour vocation à intervenir en situation d'urgence, permet d'apporter une réponse rapide aux différentes situations.

Une présentation des missions et du process d'intervention a été réalisée dans toutes les structures du département (structures sociales, médico-sociales et Protection Judiciaire de la Jeunesse).

Une synthèse, durant laquelle sont présents le pédopsychiatre responsable de l'équipe et le Cadre de Santé, a lieu tous les vendredis matin de 9h à 11h.

Le Cadre de Santé de l'équipe mobile de pédopsychiatrie a pu, par ailleurs, participer de manière active aux Groupes Opérationnels de Synthèse organisés par la MDPH.

Dans le cadre de la feuille de route de santé mentale et psychiatrie, un parcours de soins coordonnés aux enfants protégés est assuré (Action 11 bis). L'équipe mobile répond à cette nécessité « d'aller vers » (action 17).

Ainsi les professionnelles rencontrent les enfants sur leurs lieux de vie.

PERSPECTIVES 2025 :

Il est prévu que l'équipe repasse à 6 ETP courant 2025.

Il est également prévu de développer l'équipe mobile de pédopsychiatrie à l'attention des Familles d'Accueil du Conseil Départemental. Une première rencontre a déjà eu lieu pour évoquer cette mise en place. En effet, des sessions d'information, formation et sensibilisation des familles d'accueil seront proposées.

De nouvelles interventions sur cette thématique sont prévues à la MECS de Lumes et à la MECS de Bazeilles, unité « l'Estivale ».

D'autres sont prévues au CE de Sedan et au Foyer Départemental de l'Enfance.



AUTRES DISPOSITIFS

ÉQUIPE MOBILE MÉDICO-SOCIALE ADULTE (EMMSA)



Psychiatre
Dr. Zvetlana VAIDEANU

Cadre de santé
M. Christophe MEUNIER

En 2024, le nombre d'actes infirmiers a augmenté avec 222 actes réalisés soit un total de 238 actes comprenant médecin, IDE, psychologue, assistantes sociales.

279 actes pour la communauté et 88 actes pour la file active.

FAITS MARQUANTS ET BILAN 2024

L'équipe mobile médico-sociale adulte (EMMSA) s'est inscrit en 2024 dans une démarche qualité en mettant en œuvre un plan d'action axé sur la poursuite de déploiement du dispositif.

- Améliorer la connaissance de cette équipe auprès des partenaires, celle-ci a été présentée dans les différentes instances institutionnelles à savoir : la CSIRMT, CME, CDU, CSE et conseil de surveillance.
- Présentation en réunion cadre de pôle, à la CPT08 mais aussi dans le cadre d'une réunion en vision organisée par l'ARS sur le thème des AMI du département.
- Tenu d'un stand d'information sur le Campus Etudiant de Charleville-Mézières dans le cadre de la Semaine d'Information en Santé Mentale proposé par le collectif SISM.
- Participation à une interview sur une radio locale « Radio Bouton »
- Une cartographie des structures MS du département a été réalisée afin de localiser le terrain d'intervention ainsi qu'un flyer de présentation et un logigramme décisionnel a été réalisé et distribué au partenaire.

L'EMMSA a continué à travailler en réseau avec les établissements médico-sociaux afin de faciliter le maintien des résidents dans les structures médico-sociales du département et de limiter les hospitalisations.

- En 2024, nous avons réalisé des séjours de ruptures contractualisés sur le lit MS de l'unité la Goutelle.
- L'équipe a défini des passages réguliers dans les différentes structures, tout en développant le lien avec les partenaires. Cette équipe a associé les professionnels des structures MS dans la compréhension des situations complexes.
- Le plan d'action du déploiement a été piloté, évalué et suivi dans le cadre du suivi en Copil projet.
- Une évaluation trimestrielle en CEAP a été organisée et l'EMMSA se rencontre une fois toutes les 2 semaines en présence du médecin référent et du cadre de santé.

PERSPECTIVES 2025

- Poursuivre l'activité de l'EMMSA
- Renforcer l'équipe comme initialement prévu en fonction de l'évolution de l'activité
- Programmer un bilan annuel avec les différents partenaires
- Continuer à améliorer la connaissance de cette équipe en intra, extra hospitalier et auprès des structures MS
- Améliorer l'accompagnement des usagers pour une meilleure prise en charge des résidents
- Développer l'information et la sensibilisation auprès des partenaires à la gestion des troubles afin d'éviter les ruptures de parcours



AUTRES DISPOSITIFS

ÉQUIPE MOBILE D'ACCOMPAGNEMENT DES AIDANTS (EMAA)



Direction des soins

Mme Manon LAZUCKIEWIEZ
Mme Bérangère SAINGERY

- Répondre aux difficultés spécifiques des aidants, majeurs ou mineurs.
- Accompagner et prévenir les retentissements liés au rôle d'aidant.
- Informer et faire le lien avec le réseau d'aide et/ou associatif
- Offrir un espace d'écoute, d'aide et de soutien aux aidants

Composition de l'équipe :

- 0.6 ETP Infirmière spécialiste clinique et IPA
- 0.4 ETP IDE

FAITS MARQUANTS 2024

- Augmentation de l'activité
- Publication dans des revues professionnelles et intervention lors de colloques
- Collaboration et partenariat avec les services du département et associations
- Mise en place de groupe de parole dédiée à l'hémato/cancéro
- Partenariat pour une recherche paramédicale
- Réorganisation des temps de l'équipe

BILAN DE L'ANNÉE 2024 :

L'équipe a effectué 792 consultations déclinées comme suit :

- 163 consultations BREF
- 49 rencontres avec le réseau
- 580 consultations thématiques

PERSPECTIVES 2025 :

- Rechercher des financements pour un véhicule dédié à EMAA afin de faciliter notre mobilité.
- Rechercher la pérennité de notre équipe et la reproductibilité
- Publications d'articles dans des revues professionnelles
- Continuité de la recherche paramédicale engagée en 2023
- Répondre à des appels à communication
- Proposer une formation sur la spécificité des aidants



AUTRES DISPOSITIFS

ÉQUIPE DE SOUTIEN ET D'ASSISTANCE (ESA)



Direction des soins

M. Grégory MACRA
M. Mohamed HAFID
M. Romain CHARTOGNE
M. Elie TINE

- Au total, 4370 interventions ont été réalisées sur l'année 2024. Cela représente une progression de +30% par rapport à la moyenne d'interventions annuelles entre 2021 et 2023. Cette progression s'explique par la présence de l'ÉSA les week-ends et jours fériés mais aussi par un renforcement de la collaboration avec les différentes unités (l'UHPF intègre désormais en systématique l'ÉSA dans les mesures alternatives à l'isolement, Roc-la-Tour et la Goutelle sollicite plus souvent l'ÉSA pour la prise en charge des patients en salle d'isolement, les agents de l'ÉSA peuvent plus facilement répondre aux besoins lorsqu'ils sont en binôme)
- On observe un lissage du nombre de demande par unité : alors que l'unité Argonne représentait à elle seule 60% des interventions en moyenne sur les 3 premières années, elle ne représente plus que 45% mais reste l'unité où l'ÉSA intervient le plus souvent. On note une diminution de 10% de la part d'interventions sur les 3 unités d'admission fermées (UAO, Argonne, UDHP) au profit des autres unités du sanitaire (+5%) ainsi que du médico-social (+5%)
- Les services de soins recourent moins souvent à l'appel DATI : avec une baisse de 2% des appels auxquels l'ÉSA a répondu, les services s'inscrivent dans une politique consistant à considérer l'appel DATI comme une mesure de dernier recours et font appel à l'ÉSA en première intention. La tendance reste identique par rapport aux années passées dans la proportion entre les appels d'urgence avérés (70%) et les appels involontaires pour lesquels l'ÉSA effectue une levée de doute (30%)

FAITS MARQUANTS ET BILAN 2024

- Changement de gouvernance au sein de l'établissement : Mme Pécheux reprend l'encadrement de l'ÉSA
- Recrutement de 2 ETP supplémentaires : à compter du 1er octobre, l'ÉSA est présente tous les week-ends et jours fériés
- Communication autour du dispositif : article publié dans le SÉQUOÏA du mois d'août et intégration du numéro de ligne de l'ÉSA sur le fond d'écran des postes informatique
- EIG sur l'UAO : l'agent de l'ÉSA présent démontre le professionnalisme et la capacité de cette équipe à appréhender les situations à risque (tentative d'agression physique avec une arme par destination) en restant dans l'anticipation et en permettant la poursuite de la prise en charge du patient une fois la situation maîtrisée
- Les efforts se poursuivent sur le moindre recours à l'isolement et la contention : la proportion des interventions en salle d'isolement est en recul de 3% par rapport aux précédentes années. De plus, on constate une diminution de 22% des situations nécessitant le recours à une contrainte physique ainsi qu'une progression de 2% du taux d'autonomie (interventions pour lesquelles l'ÉSA n'a pas nécessité de faire un appel à tiers dans d'autres unités)
- Augmentation du nombre de situation dans lesquelles le patient lui-même demande une intervention de l'ÉSA : cette démarche reflète l'efficacité d'une relation transversale dans le processus de désamorçage et la volonté du patient à trouver une personne ressource lorsque la communication avec l'équipe soignante devient compliquée pour lui

PERSPECTIVES 2025

- Poursuivre le développement de l'équipe afin d'assurer un poste sur chaque roulement de nuit
- Inclure l'ÉSA dans la préparation à la certification
- Consolider la prise en charge du patient avec le retour d'expérience de l'ÉSA

AUTRES DISPOSITIFS

PROJET TERRITORIAL DE SANTÉ MENTALE (PTSM 08)



Coordonnateur
M. Elio MELIS

Puis N.MARTIN

Le PTSM a reçu un financement de l'ARS à répartir sur 5 ans afin de réaliser des actions en lien avec les axes retenus par l'ARS pour les Ardennes. Le PTSM a pour objectif de favoriser l'accès aux soins par la proximité des professionnels et la sensibilisation à la santé mentale. Il œuvre aussi à lever les obstacles aux parcours de santé en ajustant les interventions aux besoins des personnes.

FAITS MARQUANTS ET BILAN 2024

- Départ du coordonnateur en octobre et arrivée de la nouvelle coordonnatrice le 1er novembre
- Tenues des 2 réunions annuelles (mai et octobre) de la CPT 08
- Réponse à un appel à projet concernant l'action 5 (création d'une équipe dédiée de consultation et de liaison en périnatalité sur le territoire ardennais) de l'axe 4 (accompagnement)
- Organisation de 2 colloques :
 - juin : « Handicaps et vieillesse : des maux pour le dire, des mots pour en parler »
 - octobre : « Honte et fierté projet LGBTQIA+ »
- Participation au SISM
- Participation à la course du CLSM
- Participation aux CLS, CLSM, CPTS du département

PERSPECTIVES 2025

- Créer un réseau multi partenarial pour initier des projets
- Validation du projet de périnatalité par l'ARS et déploiement de l'équipe courant 2025
- Recenser les besoins des différentes CPTS (annuaire à destination des professionnels de santé du territoire ardennais ainsi que des usagers, formations, informations)
- Organiser 2 colloques
- Financer des formations en lien avec le PTSM



AUTRES DISPOSITIFS

GROUPE URGENCES VITALES



- 17 membres composent le Groupe de travail Urgences vitales
 - 5 réunions sur l'année du groupe de travail + réunions internes des formateurs AFGSU
- 6 formateurs AFGSU
- Nombre de formations complètes AFGSU (1 et 2) : 6 => 57 agents
 - Nombre de recyclages AFGSU (1 et 2) : 9 jours => 85 agents SOIT 142 agents sur l'année 2024
 - INTERVENTIONS EN SERVICES réalisées : à La Dormoise, MAS (X2), Alyse, La Goutelle, Michel Fontan, La clé des vents(X2), Roc-la-Tour, Les 4 vents par les formateurs AFGSU. Total de personnels concernés : 74 + 22 patients associés
 - Participation aux journées de promotion à la santé des formateurs AFGSU sur les 3 jours (total des personnes : 53)
 - 1 journée de recyclage annuel pour les 6 formateurs AFGSU au CESU 08 en octobre et décembre, ainsi que les 4 jours à réaliser dans le cadre de l'urgence (fait en 2024 +/- début 2025)

Grands thèmes abordés et actions

- Participation à 1 CREX / situation d'urgence vitale à Roc-la-Tour
- Révision et revalidation tous les ans des procédures et protocoles d'urgence par le groupe
- Révision et réactualisation des Fiches reflexes avec appui des Docteurs Fontaine et Bartosik (Médecins SAU/SMUR 08) avant revalidation par la CME en 2025, et présentation en CSIRMT
- Interventions de la pharmacie en binôme et/ou avec formateur AFGSU dans les unités de soins pour contrôle chariot d'urgence et affichages en lien avec les urgences vitales

PERSPECTIVES 2025

- Poursuite des réunions tous les 2 mois du Groupe de travail
- Réajustement des protocoles et procédures
- Revalidation des Fiches Reflexes par la CME
- Maintenance du matériel et son suivi
- Suivi et analyse des Appels au C15
- Renouvellement de matériel à prévoir pour les formations d'AFGSU
- Poursuite des formations AFGSU pour l'ensemble du personnel (et pour les internes : à formaliser un temps à leur arrivée de présentation sur l'organisation de la PEC des urgences)
- Pérennité des interventions dans les unités Intra et Extra hospitalières (tableau prévisionnel établi)
- Projet d'informatisation des Fiches Reflexes + Mémento en 2025
- Projet d'Escape Game/ urgences vitales



AUTRES DISPOSITIFS

INFIRMIERS EN PRATIQUE AVANCÉE



Direction des soins

Actes IPA de clinique direct

PÉDOPSYCHIATRIE	ACTES 2024	DONT ENTRETIENS	PRISE EN CHARGE HJ
ACTES	2245	1366	29
ACTES POUR LA COMMUNAUTÉ	178		

PSYCHIATRIE ADULTE	ACTES	ACTES POUR LA COMMUNAUTÉ
RETHELOIS	2061	2
SEDANAIS	844	
VOUZINOIS	2446	
VALLE DE LA MEUSE	1896	
ADDICTOLOGIE	1393	
MESURE 9	26	28
GERONTOPSYCHIATRIE	180	
REHABILITATION PSYCHO-SOCIALE	44	1
EMMA		756

Activité transversale :

- Des pairs, étudiants, professionnels
- APP en pédiatrie CHINA site Sedan
 - Animation des formations EVM (1 IPA) et AFGSU (4 IPA)
 - Intervention IFAS et IFSI + direction TFE
 - Interventions auprès des EIPA tutorat/ Direction mémoire

Pour les patients, les familles, les aidants

- Construction d'un programme d'ETP dans le TSA de l'enfant et de l'adolescent : 2 IPA
- Atelier de parentalité autour du TSA « café ATY-PIKS »

Recherche

- Projet moindre recours du CH : orientation vers une recherche action

Communications

- Participation à la journée Hand'semble, destigmatisation du TSA
- Présentation d'un poster sur l'implantation d'IPA en psychiatrie santé mentale de l'EPSM en MSP au Congrès de l'Association d'Appui aux Professionnels de Santé (AAPS 08) le 6/04/24 aux Vieilles Forges
- Participation au Séminaire de la Protection de l'Enfance, conseil départemental des Ardennes, le 26/11/24 ; sur le « Projet pour l'enfant » : présentation des missions de la pédopsychiatrie, parcours de soins, diagnostics prévalent pour les enfants relavant à la fois de suivi pédopsychiatrique et de mesure de protection de l'enfance.
- Participation au Forum des Métiers de la Santé par L'IFSI de Charleville-Mézières au Campus Sup Ardenne

Collaboration

- Participation à l'élaboration nouveau CLS de la communauté de communes des Crêtes Pré ardennaises (groupe thématique sur la santé mentale)
- PTSM des Ardennes : actualisation de la fiche action Axe 4 Action 5, Réponse à l'Appel A Projet PEA 2024

FAITS MARQUANTS ET BILAN 2024

- Certification blanche
- Arrivée d'une nouvelle IPA à 0.5 ETP en psychiatrie adulte/ 0.5 ETP en pédopsychiatrie
- Départ en formation d'un nouvel IPA
- Changement de responsable hiérarchique direct
- Mise en place de la mesure 9 des Assises de la Santé Mentale : affectation d'un 0.4ETP IPA (2 professionnels) sur les structures accueillant du public en situation de précarité

PERSPECTIVES 2025

- Elaboration d'un colloque IPA au sein du CH Bélair
- Poursuite de la recherche action sur le moindre recours à l'isolement et les contentions
- Poursuivre la présence des IPA sur de nouvelles maisons médicales (avancement de la loi Rist, décret du 20/01/25, arrêté sur la primo prescription en attente
- Arrivée d'une nouvelle IPA
- Entrée d'un nouvel IPA en formation
- ETP TSA
- Consultation complexe TSA
- Déploiement de l'équipe mobile de santé mentale avec 1 ETP IPA (2 professionnelles)

AUTRES DISPOSITIFS

MESURE 9 DES ASSISES DE LA SANTÉ MENTALE



Infirmiers en Pratique Avancée

Mme Isabelle MAHOUDEAUX
M. Julien VALLERA

Objectifs

- Apporter un soutien psychologique et faciliter la prise en charge et l'orientation des personnes de droit commun en situation de grande précarité, accueillies dans les structures d'hébergement d'urgence (type CHRS, Centre d'hébergement d'urgence/Centre d'hébergement de stabilisation, accueil de jour).
- Recherches pour un temps psychologue sur la mesure 9 en cours.
- 1 IPA en formation en vue d'intégrer le projet à temps plein en fin de formation.

FAITS MARQUANTS ET BILAN 2024

- Mise en place du projet (Janvier à Mai 2024)
- Réunion de présentation en visioconférence le 14/02/24 avec Mme Pozzi de l'ARS et l'ensemble des structures du département accueillant du public en situation de précarité.
- Rencontre avec l'ensemble de l'équipe médicale et paramédicale de EPICURE dans le but de clarifier les missions de chacun et de favoriser le travail en collaboration.
- Rencontres en présentiel avec chaque équipes des différentes structures d'intervention ayant répondu à la demande: COALLIA, CHRS VOLTAIRE, RESIDEIS, SIAO 115
- Types d'interventions retenues par structure CHRS Voltaire : Groupe de parole en collaboration avec les éducateurs sur des thèmes de santé psychique, Entretiens individuels de soutien à la demande
- RESIDEIS : Entretiens individuels de soutien à la demande, Groupe de parole/information thèmes de santé psychique
- SIAO 115 : Entretien individuel de soutien à la demande, Soutien et conseil à l'équipe face à certaines situations complexes

Mise en place des interventions

A compter de mai 2024 :

- Permanence au SIAO 115 (accueil de jour) tous les mardis matin à l'accueil de jour du 115 assurée par Mme Mahoudeaux. Possibilité de revenir l'après midi sur appel téléphonique si pas d'intervention sur les autres structures.
- Ouverture d'un deuxième temps de perma-

nence le jeudi après-midi convenu à la demande de la structure assuré par Mr Vallera à partir de septembre 2024

A compter de septembre 2024 :

- Intervention au CHRS L'Ancre à leur demande pour une prise en charge individuelle
- Réunion d'organisation pour des interventions de groupe sur les CHRS L'Ancre et Voltaire
- Participation au WEBINAIRE MESURE 9 du 23/09/2024
- Participation à la réunion ARS du 06/12/2024
 - Pas d'interventions sur COALLIA car les usagers ne relèvent pas du droit commun
 - Concernant les autres structures, plusieurs relances ont été effectuées mais sans réponse.

Freins et leviers

- Quelques difficultés à obtenir des entretiens avec les différentes structures avec relances à plusieurs reprises. Perte de temps conséquente dans l'avancée de la mise en place du projet. Aucune demande de certaines structures.
- Bonne collaboration avec l'infirmière Média-trice Santé du 115 SIAO qui intervient sur le 115 et les CHRS.
- Bonne intégration à l'équipe de travailleurs sociaux du SIAO 115. Les usagers commencent à nous identifier.
- Facilité de collaboration avec le CMP, les Urgences psychiatriques ou l'addictologie pour l'orientation.

PERSPECTIVES 2025

- Mise en place de groupes de parole sur les CHRS L'Ancre et Voltaire à compter de janvier 2025 tous les 15 jours pour un groupe de femmes victimes de violences intrafamiliales
- Réflexion autour de la mise en place de groupes de parole / information de santé autre public
- Réflexion autour de la mise en place d'entretiens de soutiens individuels sur les CHRS
- Participation au WEBINAIRE MESURE 9 2025



AUTRES DISPOSITIFS

MAISON DES ADOLESCENTS 08



Médecin généraliste
Dr. Alain CLAISSE

Cadre de santé
Mme Catherine CHANDLER

Coordinatrice
Mme Delphine THIERRY

Orientation en CMP : 37%. Vers le médecin traitant : 33%. Consultation Jeunes Consommateurs : 14%. Sexologue : 7%. Accompagnement social 3%. Hospitalisation 17%, en lien avec un mal être croissant des jeunes. CPEF 3%. Adresseurs : si les proches et les familles étaient notre premier adresseur en 2023, l'Education Nationale prend la tête en 2024 avec 35% sur site et 78% sur le Bureau Mobile, les proches/famille 27%, 6% BM, associations : 4% et 7% BM, insertion prof./missions locales : 14%, 3% BM, médecins/prof de santé : 14%, 4% BM, justice : 6%, internet : 0%, 2% BM. Problématiques de santé mentale restent en 2024 la part la plus importante des motifs de rencontre : 62%, Violences intrafamiliales : 12%, harcèlement/vie scolaire : 20%, violence des idées : 0%, addictions 1%, genre-transidentité : 5%. Activités globales : site MDA, bureau mobile, permanences délocalisées, actions de prévention -Entretiens individuels : 2000, nombre de premier rendez-vous : 558, de parents rencontrés : 180, de professionnels : 43, nombre de jeunes, de parents et partenaires sensibilisés (action de prévention) : 1310, Rencontres en groupe : 391 en 2024 pour 111 en 2023. L'activité a triplé concernant les groupes du mercredi et durant les vacances. TOTAL : 4091 personnes rencontrées en 2024 pour 3643 en 2023. Travail en réseau plus important en lien avec le projet LGBTQIA+ « honte et fiertés ». Kilomètres parcourus : 10673 km en bureau mobile. Délais pour la prise de RDV : sur site : 15 à 20 jours, bureau mobile : 45 à 60 jours

FAITS MARQUANTS 2024

- 2 accueillantes recrutées sur 1,5 ETP vacant, nous a permis de repenser l'organisation de nos actions mais aussi de communiquer sur les qualités et les missions d'un(e) accueillant(e) à la MDA.
- Ouverture d'un Point Accueil Ecoute Jeunes depuis septembre 2024 en partenariat avec la CAF va permettre d'élargir notre action sur le territoire.
- Le projet LGBTQIA+ « honte et fiertés » co-porté par la MDA, la compagnie des mangeurs de cercle, Ard'N'pride et la mission locale a amorcé des réponses aux problématiques des jeunes confrontés aux questions d'orientation sexuelle et de genre en créant un maillage territorial pour les jeunes et les professionnels. 3 groupes de travail autour de la trans identité, la discrimination et la communication proposée 50 personnes y ont participé, suivis d'une journée d'étude à destination des professionnels afin de répondre en partie aux questionnements soulevés durant les groupes de travail. 120 personnes ont assisté à cette journée.
- Le développement de l'accueil en groupe : Sur les temps de vacances et tout au long de l'année, la MDA propose des ateliers théâtre, créativité, numérique et des activités extérieures. Un certain nombre de jeunes inscrits à ces ateliers n'ont pas la possibilité de partir en vacances pour des raisons majoritairement financières mais également ne peuvent bénéficier de l'accueil proposé par les centres sociaux en raison de fortes manifestations anxieuses lorsqu'ils doivent être en grand groupe. La participation est de 111 jeunes en 2023 et passe à 391 jeunes en 2024.

PERSPECTIVES 2025

- L'accueil des mineurs non accompagnés : 2 accueillants sont formés aux problématiques des MNA et une accueillante prépare un DU « narrativité et migration ». Un travail collaboratif avec les professionnels des structures d'accueil et les MNA est en réflexion et l'intervention d'un pair-expert.
- L'ouverture de l'espace atelier sur le site de la MDA : un lieu d'accueil, d'échange, de supervision pour les professionnels de santé libéraux pour les jeunes qui pourront rencontrer des artistes, des professionnels de la culture, de la jeunesse, de la santé, pour les professionnels et parents préoccupés par les problématiques adolescentes. L'aménagement d'un espace d'expression scénique et d'une salle de créativité dédiée va permettre l'installation des groupes théâtre et créativité. Nous envisageons une communication via les réseaux sociaux, le site internet, et des flyers concernant l'ouverture de cet espace atelier qui pourra accueillir des expos d'objets réalisés par les jeunes ou des artistes extérieurs ainsi que des représentations.
- P.A.E.J. : recrutement de deux ETP accueillants qui permettront de passer de 3 à 4 journées d'activité en bureau mobile par semaine et augmentation du temps secrétariat de 0,50 à 0,75 ETP.
- Collaboration CFA/CSAPA/MDA : les problématiques d'addiction sont récurrentes lors de nos rencontres avec les jeunes du CFA de Poix-Terrons. La collaboration avec le CSAPA devrait permettre d'améliorer la réponse face à ces problématiques.

MÉDICO-SOCIAL

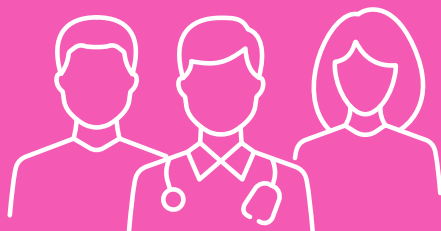




MÉDICO-SOCIAL

MAISON D'ACCUEIL SPÉCIALISÉE

(MAS)



Psychiatre

Dr. Yassine SAADANE

Médecin généraliste

Dr. Philippe WUILLAUME

Cadre de santé

Mme Emilie KRANZMANN

Mme Justine MALDI

La MAS a une capacité d'accueil de 60 lits et 3 places d'accueil de jour.

La résidence Emeraude a une capacité d'accueil de 20 lits avec un taux d'occupation de 97,12 % (7 109 journées) soit une DMS à 363,87.

La résidence Rubis a une capacité d'accueil de 20 lits avec un taux d'occupation de 91,87 % (6 725 journées) soit une DMS à 361,47.

La résidence Saphir a une capacité d'accueil de 20 lits avec un taux d'occupation de 94,88 % (6 945 journées) soit une DMS à 364,57.

Ce qui représente pour les 60 lits de la MAS un taux d'occupation de 94,62 % (20 779 journées) soit une DMS à 324,67/

L'accueil de jour totalise 239 jours soit un taux d'occupation de 30 %. Il est évident que nous devons accroître et développer cette unité.

Le conseil de la vie sociale s'est réuni 4 fois :

- Le 24/01/2024 : Ouverture de la cafétéria le weekend, achat d'un véhicule, présentation du FAM et des ACT, demande de recrutement d'éducateurs, règlement intérieur du CVS, évaluation MAS et FAM, règlement incendie quant aux équipements.
- Le 11/04/2024 : Intervention diététicienne sur la qualité des repas, calendriers des animations, Installation d'une boîte à suggestions, Point qualité : Evaluation de la MAS et du FAM.
- Le 26/09/2024 : Mise à jour des documents respectant la loi 2002-02, projet d'établissement du FAM, point éthique, directives anticipées (information), campagne de vaccination, cahier de vie, absentéisme des agents, point qualité : suivi évaluation ESMS, suivi des EI, plaintes et réclamations.
- Le 28/11/2024 : Planning prévisionnel des CVS 2025, présentation du livret d'accueil du FAM, logigramme d'accès au dossier du résident, point éthique, suivi des questionnements éthiques des professionnels en lien avec la CLE (COMMISSION LOCALE ETHIQUE), points Qualité : point politique bientraitance, suivi préparation évaluation du FAM et de la MAS, suivi des plaintes et réclamations, suivi des EI

(Evénements Indésirables), EIG (Evénements Indésirables Graves), CREX (Comité de Retour d'Expérience).

FAITS MARQUANTS ET BILAN 2024

- Suite à un signalement pour des faits de maltraitance, l'enquête administrative débutée en 2023 s'est poursuivie en 2024 et a donné lieu à des sanctions envers plusieurs agents.
- 2024 a été marqué par un fort taux d'absentéisme tant au niveau infirmier qu'aide-soignant.
- 3 séjours thérapeutiques ont été réalisés.

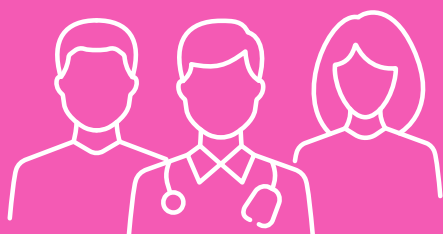
PERSPECTIVES 2025

- Suivi de la préparation à l'évaluation de la structure prévue les 17 et 18 juin 2025.
- Suivi et préparation des travaux liés à la construction du village médico-social.
- Augmenter significativement le taux d'occupation des places d'accueil de jour
- Stabiliser les postes d'encadrement des ESMS.



MÉDICO-SOCIAL

FOYER D'ACCUEIL MÉDICALISÉ (FAM)



Psychiatre
Dr. Yassine SAADANE

Médecin généraliste
Dr. Aissa KISMOUNE

Cadre de santé
Mme Catherine CHANDLER

FAITS MARQUANTS 2024

- Accueil de deux nouveaux résidents : L'un en provenance d'un service intrahospitalier et l'autre d'une résidence sociale, car un résident a quitté le FAM vers un retour en hospitalisation pour un nouveau projet de vie, une résidente est décédée des suites d'une longue maladie.
- Adaptation d'une trame de co-construction du « projet de vie personnalisé » (fiche projet n° 4 du Projet d'Établissement 2024-2029) comprenant la prise en compte et l'évaluation des risques (fiche projet n° 6 du PE)
- Préparation tout au long de l'année et mise en œuvre de l'évaluation les 3 et 4 décembre avec un investissement et une implication importante tant des accompagnants que des résidents et l'accompagnement intensif du service qualité du CH Bélair.
- Réflexion sur la vie affective et sexuelle des résidents : (fiche action n° 8 du PE) : un groupe d'étudiants IDE a mené une réflexion auprès des accompagnants et des résidents. Une IDE sexologue a animé plusieurs rencontres avec les accompagnants. Elle proposera une formation spécifique en 2025. Des référents « Santé sexuelle » devront se déterminer pour assurer l'accompagnement des résidents vers l'accomplissement de leurs besoins et de leurs désirs. Il est également envisagé de rencontrer des référents d'autres établissements afin de s'inspirer de leurs pratiques.
- Accompagnement d'une résidente en fin de vie en étroite collaboration avec un service intrahospitalier, en lien avec les possibilités limitées du FAM en matière d'accompagnement somatique. À sa demande, la résidente a souhaité maintenir un lien fort avec les résidents et les accompagnants. Celle-ci a bénéficié d'animations adaptées à sa situation, d'accompagnements personnalisés pour ses soins et chimiothérapies. L'équilibre accompagnement somatique et accompagnement émotionnel et affectif n'a été possibles que grâce à la coordination des deux équipes, la communication, la bienveillance des accompagnants du FAM et de l'équipe du service hospitalier.
- Toujours beaucoup de diversité dans les activités extérieures proposées aux résidents (fiche action n° 7 du PE) : expositions des œuvres, handisport, cinéma, bowling, piscine, équithérapie, sorties régulières aux Emmaüs, sorties culturelles, séjour au bord de la mer pour 8 résidents et, ensemble, cet été, autour d'un barbecue avec les familles, les amis dans le jardin du foyer et du repas de Noël.
- Mise en place d'une réflexion éthique au sein du FAM (fiche action n° 1 du PE) : registre de recueil de questionnements éthiques, formations, informations des équipes et des résidents.
- Mise en œuvre d'un parcours d'habilitation homologué permettant les AS/AES d'accompagner les résidents à la prise des traitements médicamenteux sous plusieurs formes et en toute sécurité.
- Beaucoup de mouvements dans l'équipe : 3 A/AES sont parties, toujours 2 éducateurs spécialisés absents, arrivée d'une monitrice-éducatrice en novembre. Mise en place d'un classeur contenant les éléments indispensables au nouvel arrivant pour sa prise de poste, quel que soit son grade.
- Activités en commun FAM/ACT: informatique, sport, événements, barbecue, fêtes de Noël...

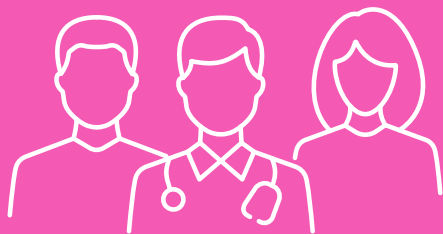
PERSPECTIVES 2025

- Poursuivre la réflexion et la mise en œuvre en équipe et avec les résidents des actions concernant la santé sexuelle : vie intime et affective, de la réflexion éthique en équipe, avec les résidents, leurs proches et les mandataires judiciaires.
- Former les soignants IDE, AS, AES aux pathologies somatiques (ex : le diabète, douleur...).
- Mener une réflexion sur les directives anticipées et les droits des résidents en équipe, avec les tuteurs et les résidents.
- Mettre en place un classeur contenant les RBPP proposées par la HAS et veiller à la bonne appropriation par les accompagnants (fiche action n° 2 du PE).
- Proposer deux EPP : l'une sur la trame du PVP qui reste perfectible et évolutive, élaboration d'un guide d'utilisation, l'autre sur les différentes grilles d'évaluation des risques.
- Favoriser la démarche d'amélioration de la qualité de l'accueil et de l'accompagnement des résidents dans leur lieu de vie.
- Intensifier la préparation des résidents vers leur nouveau lieu de vie.
- Poursuivre la collaboration avec les ACT.

MÉDICO-SOCIAL



APPARTEMENTS DE COORDINATION THÉRAPEUTIQUES (ACT)



Psychiatre
Dr. Yassine SAADANE

Cadre de santé
Mme Catherine CHANDLER

BILAN DE L'ANNÉE 2024

- Effectif : - 0,05 ETP médecin psychiatre, - 1 ETP éducateur spécialisé pourvu à 0,80% car l'éducatrice bénéficie d'un congé parental, - 0,10 ETP cadre de santé, - Intervention d'une assistante sociale, diététicienne en fonction des besoins, - Intervention de l'EMPP/PASS Epicure à la demande.
- Absentéisme : L'éducatrice spécialisée a été en congés maternité jusque fin janvier 2024 puis elle a été absente 19 jours en fin d'année 2024 pour maladie. La continuité de l'accompagnement est assurée par l'équipe d'animation du foyer d'accueil médicalisé.
- Formations : Addictologie : 6 jours ; Conférence éthique : 1 jour
- Les personnes accueillies et/ou sorties en 2024

Adressé(e) par	Site	Entrée	Sortie	Durée séjour	Sorti(e) vers
ATI « les sources »	Charleville-Mézières	11/04/23			Logement Jeune en autonomie géré par l'UDAF qui propose un accompagnement pour 6 mois.
CMP Rethel	Charleville-Mézières	03/05/23	24/10/24	1 an et 6 mois	Logement en autonomie avec poursuite des soins en CMP, atelier ferronnerie et jardin
Assistante sociale	Sedan	25/09/23	21/02/24	5 mois	Hospitalisation, projet ACT prématuré
Service pénitentiaire	Sedan	22/01/24	28/02/24	1 mois	Hospitalisation, projet ACT prématuré
Unité de soins Roc la Tour	Sedan	29/03/24			
ATI les sources	Sedan	25/06/24			
CMP les Charmettes	Charleville-Mézières	03/09/24			
CMP Louis Hachette	Charleville-Mézières	12/11/24			

Refus de 6 demandes d'admission faute de places.

D'importants travaux dans un des appartements de Sedan durant 4 mois l'ont rendu indisponible.

PERSPECTIVES 2025

- Pour les locataires : En 2024, des randonnées hebdomadaires parfois avec pique-nique ont été réalisées avec les résidents et les accompagnants du Foyer d'Accueil Médicalisé « la clé des vents ». La plupart des locataires y ont participé et apprécié ces moments d'échanges et de partages et participation au mois de mai aux randonnées encadrées et organisées par Handisport, avec le FAM. Les usagers ont été invités au barbecue et repas de Noël organisé par le FAM. Des ateliers cuisines ont été réalisés de manière individuelle dans le logement de l'usager, des accompagnements à des rendez-vous extérieurs, courses, . . Des visites au domicile, des moments d'écoute, d'entretiens, d'accompagnements dans diverses démarches administratives... Tout ce dont l'usager peut avoir besoin pour favoriser son autonomie. Des moments de rencontres avec d'éventuels futurs partenaires. Depuis l'été 2024, un partenariat s'est mis en place avec les médiathèques de Sedan et de Charleville : des ateliers de sensibilisation au numérique sont proposés aux usagers une fois par semaine. A poursuivre en 2025.
- En fin d'année 2024, des contacts ont été pris avec plusieurs associations solidaires du département : Emmaüs, secours populaire, secours catholique, restos du cœur, bell occas, croix rouge, banque alimentaire, afin de mettre en place des missions de bénévolat, deux autres projets « jeux de société » et « activité sportive adaptée », en partenariat avec handisport, seront proposés aux usagers courant d'année 2025.
- Pour les partenaires du réseau : En 2024, présentation des missions des ACT aux missions locales, SPIP, unité de soins psychiatriques, poursuivre la campagne d'information en 2025.
- Pour les ACT : Finaliser les documents en lien avec la loi 2002-2 : questionnaire de satisfaction, le livret d'accueil, augmenter le nombre d'appartements proposés : fiche projet n°10 du projet de prise en charge du Centre Hospitalier Bélaïr 2023-2027.



Réalisation et impression service communication - CH Bélar - Aout 2025 - Publication annuelle Edition 2024

**Suivez les actualités du
CH Bélar sur les réseaux**



 **@CHBELAIR08**

 **#centre-hospitalier-belair**

www.ch-belair.fr

